

# Handlingsprogram för Alingsås och Vårgårda räddningstjänstförbund enligt Lag (2003:778) om skydd mot olyckor

2022-2023

<b>Typ av dokument:</b> Program	<b>Gäller för:</b> AVRF
<b>Beslutande instans:</b> Förbundsdirektion	<b>Giltighetstid:</b> 2022-2023
<b>Datum för beslut:</b> 2021-12-10	<b>Revideras senast:</b> 2023-12-31
<b>Diarienummer:</b> Dnr 2021.036 AVRF	<b>Dokumentansvarig:</b> Per Mood



## Innehåll

1. Inledning.....	4
2. Beskrivning av kommunerna.....	4
2.1 Alingsås kommun .....	4
2.2 Vårgårda kommun .....	5
3. Styrning av skydd mot olyckor.....	7
4. Risker.....	9
4.1 Övergripande .....	9
4.2 Brand i byggnad .....	13
4.3 Brand utomhus.....	14
4.4 Trafikolycka .....	15
4.5 Olycka med farliga ämnen.....	16
4.6 Naturolycka .....	16
4.6.1 Översvämning.....	16
4.6.2 Ras och skred.....	18
4.7 Drunkning.....	18
4.8 Nödställd person.....	18
5. Värdering .....	19
6. Mål.....	21
7. Förebyggande – förmåga och verksamhet.....	22
7.1. Tillsyn.....	22
7.2 Stöd till den enskilde .....	22
7.3. Rengöring och brandskyddskontroll.....	23
7.4 Övriga förebyggande åtgärder .....	23
8. Räddningstjänst – förmåga och verksamhet.....	25
8.1 Övergripande .....	25
8.2 Per olyckstyp .....	27
8.2.1 Brand i byggnad .....	27
8.2.2 Brand utomhus.....	28
8.2.3 Trafikolycka .....	28
8.2.4 Olycka med farliga ämnen.....	28
8.2.5 Naturolycka .....	28
8.2.6 Drunkning.....	28
8.2.7 Nödställd person.....	29
8.3 Ledning i räddningstjänsten .....	29



8.4 Samtidiga och omfattande räddningsinsatser .....	29
8.5 Räddningstjänst under höjd beredskap .....	30
8.5.1 Höjd insatsförmåga.....	32
8.5.2 Alarmering och varning .....	32
9 Uppföljning, utvärdering och lärande.....	34
9.1 Olycksundersökning enligt 3 kap. 10§ LSO.....	34
Bilaga A: Dokumentförteckning .....	35
Bilaga B: Beskrivning av samråd .....	36
Remissinstanser .....	36



## 1. Inledning

Lag (2003:778) om skydd mot olyckor (LSO) anger att varje kommun ska anta ett handlingsprogram för förebyggande verksamhet och för räddningstjänst. Detta dokument utgör Alingsås och Vårgårda Räddningstjänstförbunds handlingsprogram enligt 3 kap 3§ och 8§ LSO och är det styrdokument som återspeglar den politiska viljan för förebyggande av bränder och att bedriva effektiv räddningstjänst. Dokumentet omfattar Alingsås kommun och Vårgårda kommun.

Handlingsprogrammet gäller för 2022-2023 och ersätter tidigare handlingsprogram med giltighetstid 2020-2023.

## 2. Beskrivning av kommunerna



*Räddningstjänstförbundets medlemskommuner.*

### 2.1 Alingsås kommun

Alingsås kommun har knappt 42 000 invånare varav drygt 29 000 bor i centralorten Alingsås. Kommunen har en area på 551 km<sup>2</sup> och har tio tätorter. Befolkningsmängd och areal per tätort fördelar sig enligt tabellen nedan. Fram till 2030 beräknas kommunen växa till drygt 47 000 invånare.



TÄTORT	Antal personer	Areal (ha)
Alingsås	29 085	1 434
Ingared	2 328	348
Sollebrunn	1 647	193
Västerbodarna	1 405	299
Gräfsnäs	430	93
Stora Mellby	385	74
Hjälmaröd	343	50
Färgens östra strand	319	138
Långared	288	122
Magra	210	63

*Befolkningsstatistik Alingsås kommun.*

Åldersgrupper	0-15	16-24	25-44	45-64	65-
Alingsås	19,8	9,4	24,4	24,0	22,4
Västra Götalands län	18,7	10,0	27,2	24,4	19,6
Riket	18,8	10,0	26,5	24,5	20,1

*Demografi Alingsås kommun - procentuell fördelning per åldersgrupp (2020-12-31).*

Alingsås kommun ligger i Västra Götalands län. Kommunen gränsar till Lerums, Ales, Trollhättans, Grästorps, Essungas, Vårgårdas och Bollebygds kommuner samt två mindre enklaver av Lilla Edets kommun.

Kommunen har en blandad bebyggelse, men centralortens innerstad består till stor del av trähusbebyggelse med högt kulturhistoriskt värde. Det finns stora skogsområden såväl som öppna landskap med åkrar och ängar. Genom kommunen rinner Säveån och det finns ett stort antal sjöar där de större är Mjörn, Anten, Ömmern, Stora Färgen och Sävelången.

Alingsås kommun och dess tätorter korsas av frekvent trafikerade kommunikationsleder. De största är E20, riksväg 42, länsvägarna 180, 190 och 1890. Västra stambanan som förbinder Göteborg med Stockholm löper genom kommunen

Alingsås kommun ingår i Göteborgsregionens kommunalförbund (GR).

## 2.2 Vårgårda kommun

Vårgårda kommun har drygt 12 000 invånare varav knappt 5 700 bor i centralorten Vårgårda. Kommunen har en area på 441 km<sup>2</sup> och har tre tätorter. Befolkningsmängd och areal per tätort fördelar sig enligt tabellen nedan. Kommunens målsättning är att fram till 2027 växa till 13 000 invånare.



TÄTORT	Antal personer	Areal (ha)
Vårgårda	5671	514
Horla	339	67
Östadkulle	314	65

*Befolkningsstatistik Vårgårda kommun.*

<b>Åldersgrupper</b>	<b>0-15</b>	<b>16-24</b>	<b>25-44</b>	<b>45-64</b>	<b>65-</b>
Vårgårda	20,5	9,3	24,2	25,0	21,0
Västra Götalands län	18,7	10,0	27,2	24,4	19,6
Riket	18,8	10,0	26,5	24,5	20,1

*Demografi Vårgårda kommun - procentuell fördelning per åldersgrupp (2020-12-31).*

Vårgårda kommun ligger i Västra Götalands län och gränsar till Alingsås, Borås, Bollebygds, Herrljungas och Essungas kommuner. Vårgårda kommun är en landsbygdskommun belägen i en expansiv region. Kommunen är en levande företagskommun med flera stora tillverkningsindustrier.

Kommunen har en blandad bebyggelse. Det finns stora skogsområden, öppet slättlandskap och mossar. Genom kommunen rinner Säveån och det finns ett stort antal sjöar där den största är Säven och Ornungasjön.

Genom Vårgårda löper flera hårt trafikerade kommunikationsleder. De största är E20 och riksväg 42. Västra stambanan som förbinder Göteborg med Stockholm löper genom kommunen.

Vårgårda kommun ingår i Boråsregionen.





### 3. Styrning av skydd mot olyckor

Medlemskommunerna har gett förbundet i uppdrag att ansvara för kommunernas förebyggande arbete och räddningstjänst enligt LSO. Uppdraget regleras i den av kommunfullmäktige beslutade förbundsordningen.

Räddningstjänstförbundet styrs av en politiskt vald styrelse, kallad förbundsdirektionen. Förbundsdirektionen är den nämnd som enligt 3 kap 11 § LSO fullgör uppgifter enligt denna lag. Ledamöterna i förbundsdirektionen utses av respektive medlemskommuns fullmäktige varje mandatperiod. Förbundsdirektionen beslutar i övergripande frågor om mål och inriktningen för verksamheten samt fördelar de ekonomiska resurser som krävs för finansiering av förbundet och dess verksamhet. Alingsås kommun representeras av fem ledamöter och har alltid ordförandeposten, medan Vårgårda kommun representeras av fyra ledamöter och har posten som vice ordförande.

Den övergripande styrningen av räddningstjänsten i Alingsås och Vårgårda kommuner regleras genom ett handlingsprogram som antas av förbundsdirektionen. Åtgärder enligt detta handlingsprogram syftar till att förhindra eller avhjälpa de olyckor som kan leda till räddningsinsats enligt LSO, det vill säga de händelser då kommunerna enligt LSO skall ansvara för räddningsinsatsen. Insatsen skall då enligt LSO vara motiverat med hänsyn till behovet av ett snabbt ingripande, det hotade intressets vikt, kostnaderna för insatsen och omständigheterna i övrigt.

Enligt förbundsordningen ansvarar räddningstjänstförbundet för arbetet med att förebygga bränder. Övrigt olycksförebyggande arbete samt planeringen för extraordinära händelser genomförs i respektive medlemskommun utifrån verksamheternas risk- och sårbarhetsanalyser.

Räddningstjänstförbundets verksamhet leds av en förbundsdirektör. I enlighet med 3 kap 16 § LSO finns en utsedd räddningschef som ansvarar för räddningstjänsten. Ansvaret för förbundets förebyggande verksamhet åligger chefen för förebyggande- och utbildningsavdelningen och chefen för avdelningen för verksamhetsstöd ansvarar för stödverksamheten. Utifrån de övergripande inriktningar och mål som beskrivs i handlingsprogrammet skapas årligen en verksamhetsplan genomförandeplan som beskriver hur dessa ska verkställas.



Alingsås och Vårgårda räddningstjänstförbund arbetar för en bättre miljö före, under och efter en olycka. En strävan att hitta långvarig miljömässig hållbarhet ska finnas med i alla delar av den dagliga verksamheten. Vid räddningsinsats väger vi alltid de åtgärder vi gör mot den miljöpåverkan de får.

Genom antagandet av Agenda 2030 har alla världens länder för första gången enats om en global agenda för hållbar utveckling. Räddningstjänstförbundet strävar efter att det utvecklingsarbete som sker ska vara ekonomiskt, socialt och miljömässigt hållbart. Åtgärder som ger långsiktiga och strukturella förändringar i socialt, ekologiskt och ekonomiskt hållbar riktning ska väljas i första hand.

Den svenska räddningstjänsten och samhällsutvecklingen kräver bred kompetens hos sina medarbetare för att kunna möta upp den generella samhällsutvecklingen. För att klara av detta krävs god samverkan, socialt intresse och en bredd gällande ursprung och kompetenser hos våra anställda. Vi behöver förändra bilden att brandmannayrket bäst passar för män och vi måste arbeta med en modern rekryteringsprocess som är relevant. Med ökad mångfald bland anställda på räddningstjänsten skapas förutsättningar för räddningstjänsten att bli mer effektiv, mer kompetent och att nå de övergripande nationella målen att färre ska omkomma, färre skadas och mindre egendom ska förstöras.

### ***Vår vision***

#### **Vi söker ständigt efter bättre sätt att göra ditt liv tryggare**

Varje dag arbetar vi aktivt och innovativt för att förhindra olyckor. Vi är öppna för, och nyfikna på det samhälle vi har satts att skydda och möter medborgare med empati och professionalism. När det trots allt krävs en räddningsinsats, jobbar vi med modern utrustning och effektiva metoder. Vi lär oss av våra erfarenheter och blir ännu lite bättre nästa gång. En förutsättning för framgång är att vi har en kultur där vi vågar ifrågasätta, diskutera och prova nya tankar. Det krävs att vi har ett klimat där alla känner sig trygga, där vi hissar istället för att dissar, där vi lyssnar på och respekterar varandra.

**Det är ett viktigt uppdrag, därför är vi i ständig utveckling**





## 4. Risker

### 4.1 Övergripande

Riskbilden inom medlemskommunernas geografiska ansvarsområde är väldigt varierande. Riskbilden är dessutom föränderlig på grund av ett högt tempo kring nybyggnation och nyetablering av verksamheter. En variation i riskbilden sker även utifrån årets faser med risk för stora skogsbränder, översvämningar, drunkningstillbud, islivräddning med mera.

Inom det geografiska området finns ett stort värde i naturen och den naturupplevelse som den erbjuder våra invånare och besökare. Naturen erbjuder en variation från bördiga odlingslandskap till naturreservat med stora arealer sammanhängande skog i kuperad terräng. Det finns ett stort inslag av sjöar och åar som lockar till bad och båttaktiviteter men även skridskoåkning och isfiske.

Medlemskommunerna och dess tätorter korsas av frekvent trafikerade kommunikationsleder. Utöver persontrafik transporteras det mycket farligt gods på dessa vägar. Västra stambanan som förbinder Göteborg med Stockholm löper genom kommunerna och är en av landets mest frekventa transportleder för farlig gods.

Inom det geografiska området finns flertalet tätorter vilka innebär en differentierad och utspridd riskbild. Båda kommunerna står för en hög tillväxttakt och nyetablering gällande såväl verksamheter som bostäder. Alingsås tätort är känd för sin välbevarade trästad. Sista årtiondet har byggtakten dock varit hög gällande nybyggnation av flerfamiljshus. Sista åren har det även skett en ökning av nya och reviderade detaljplaner och bygglov för nyetablering av industrier och nya verksamheter kring tätorterna Alingsås och Vårgårda. Denna etablering sker primärt längs E20.

Likt riket i stort syns en ökad tendens kring att äldre bor kvar i sina hem längre. Detta innebär ökade risker vid brand i bostäder då förmågan till att utföra släckning och utrymning ofta är begränsad.

I medlemskommunerna finns sex farliga verksamheter enligt LSO 2 kap 4§, varav fem är bergtäkter.

Några av de mest framträdande förhållandena som identifierats kunna leda till stora eller komplexa olyckor är:

- Brand i skog och mark. På grund av stora svårtillgängliga områden så finns risk för omfattande bränder.
- Komplexa industrier där en eventuell brand skulle få stora konsekvenser och komplexa insatser.
- Olyckor med farligt gods på såväl väg som järnväg. Extra känsligt är de sträckor som passerar genom förbundets större tätorter.



- Antalet olyckor och andra händelser till följd av extrema väderhändelser ökar. Inom kommunens geografiska område finns dessutom skredkänsliga och översvämningskänsliga områden.

KOMMUNNAMN	Alingsås	Vårgårda
Kommunkod	1489	1442
Befolkning per landyta	87,63	27,67
Andel befolkning i tätort	0,83	0,55
Olyckor och tillbud per 1000 inv	7,17	8,87
Olyckor och tillbud - avtransporterade och/eller omkomna per 1000 inv	0,98	2,00
Brand i byggnad per 1000 inv	1,06	1,69
Brand i byggnad - utvecklade per 1000 inv	0,34	0,48
Brand i byggnad - avtransporterade och/eller omkomna per 1000 inv	0,06	0,06
Trafikolyckor per 1000 inv	2,24	3,61
Trafikolyckor - avtransporterade och/eller omkomna per 1000 inv	0,83	1,89
Drunkningslarm per 1000 inv	0,04	0,00
Drunkningslarm - avtransporterade och/eller omkomna per 1000 inv	0,01	0,00
Responstid alla olyckor och tillbud	9,21	12,58
Responstid, brand i byggnad, trafikolyckor, druckningslarm	8,17	11,95

*Olyckor och tillbud per år och 1 000 invånare (2018-2020).*

### Alingsås

KOMMUNNAMN	Alingsås	Varberg	Lerum
Kommunkod	1489	1383	1441
Befolkning per landyta	87,63	74,30	164,67
Andel befolkning i tätort	0,83	0,81	0,92
Olyckor och tillbud per 1000 inv	7,17	5,56	4,13
Olyckor och tillbud - avtransporterade och/eller omkomna per 1000 inv	0,98	0,85	0,78
Brand i byggnad per 1000 inv	1,06	0,92	0,68
Brand i byggnad - utvecklade per 1000 inv	0,34	0,41	0,30
Brand i byggnad - avtransporterade och/eller omkomna per 1000 inv	0,06	0,03	0,03
Trafikolyckor per 1000 inv	2,24	1,66	1,51
Trafikolyckor - avtransporterade och/eller omkomna per 1000 inv	0,83	0,69	0,64
Drunkningslarm per 1000 inv	0,04	0,15	0,07
Drunkningslarm - avtransporterade och/eller omkomna per 1000 inv	0,01	0,03	0,03
Responstid alla olyckor och tillbud	9,21	9,46	10,91
Responstid, brand i byggnad, trafikolyckor, druckningslarm	8,17	9,22	10,44

*Olyckor och tillbud per år och 1 000 invånare (2018-2020), Alingsås i jämförelse med likvärdiga kommuner.*



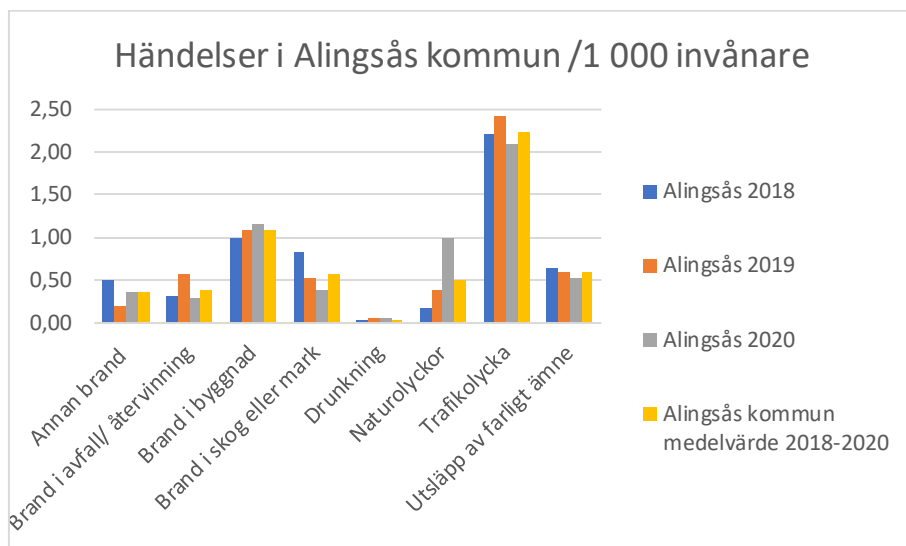
## Vårgårda

KOMMUNNAMN	Vårgårda	Göteborg	Falköping
Kommunkod	1442	1471	1499
Befolkning per landyta	27,67	32,66	31,79
Andel befolkning i tätort	0,55	0,63	0,75
Olyckor och tillbud per 1000 inv	8,87	6,99	6,41
Olyckor och tillbud - avtransporterade och/eller omkomna per 1000 inv	2,00	1,46	1,03
Brand i byggnad per 1000 inv	1,69	1,36	1,18
Brand i byggnad - utvecklade per 1000 inv	0,48	0,68	0,45
Brand i byggnad - avtransporterade och/eller omkomna per 1000 inv	0,06	0,08	0,05
Trafikolyckor per 1000 inv	3,61	3,03	2,26
Trafikolyckor - avtransporterade och/eller omkomna per 1000 inv	1,89	1,29	0,93
Drunkningslarm per 1000 inv	0,00	0,10	0,01
Drunkningslarm - avtransporterade och/eller omkomna per 1000 inv	0,00	0,03	0,01
Responstid alla olyckor och tillbud	12,58	12,26	11,03
Responstid, brand i byggnad, trafikolyckor, druckningslarm	11,95	13,38	10,73

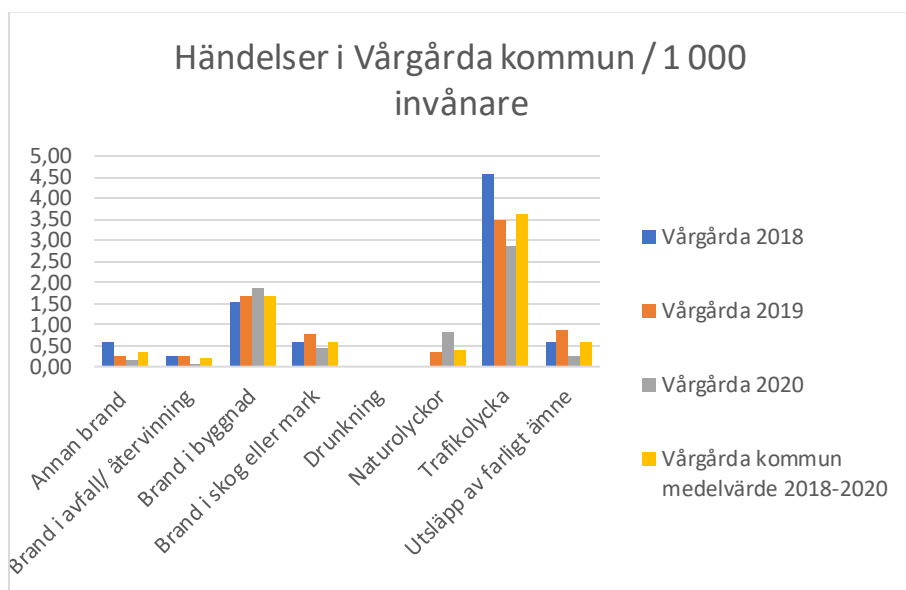
*Olyckor och tillbud per år och 1 000 invånare (2018-2020), Vårgårda i jämförelse med likvärdiga kommuner.*

Nationell statistik<sup>1</sup> visar på att antalet insatser ökar i takt med befolkningstillväxten. Det vill säga mängden insatser ökar totalt men sett till ett genomsnitt per 1 000 invånare så är det relativt konstant men några smärre upp och nedgångar. Statistik från förbundets registrering av händelserapporter visar på en kontinuerlig ökning av brand i byggnad per 1 000 invånare under perioden 2018-2020. I Vårgårda kommun ses en kontinuerlig minskning av antalet trafikolyckor under samma period. I Alingsås kommun ses en minskning av trafikolyckorna under 2020 jämfört med tidigare år. Att andelen trafikolyckor minskar beror dels på att olycksdrabbade korsningar och vägsträckor på tidigare E20 byggts bort med tanke på den nya sträckningen av E20 mellan Alingsås och Vårgårda, samt att trafiken till och från arbetsplatserna minskade kraftigt under 2020 pga. mer hemarbete under pandemin. Vårgårda kommun har fler trafikolyckor samt brand i byggnad per 1 000 invånare än Alingsås kommun.

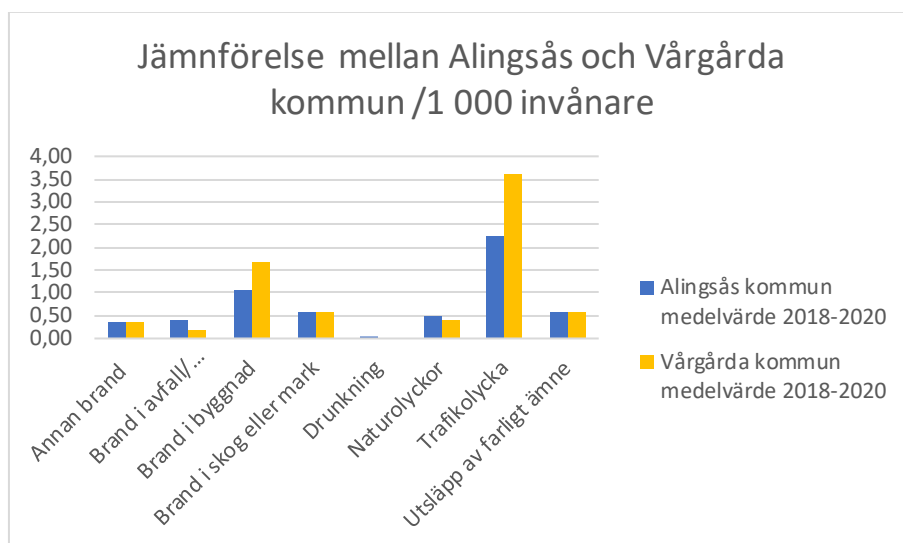
<sup>1</sup> Fördjupningsrapport – beskrivning av olyckor som kan leda till räddningsrapporter, MSB



*Händelser i Alingsås, utifrån typhändelser, per 1 000 invånare.*



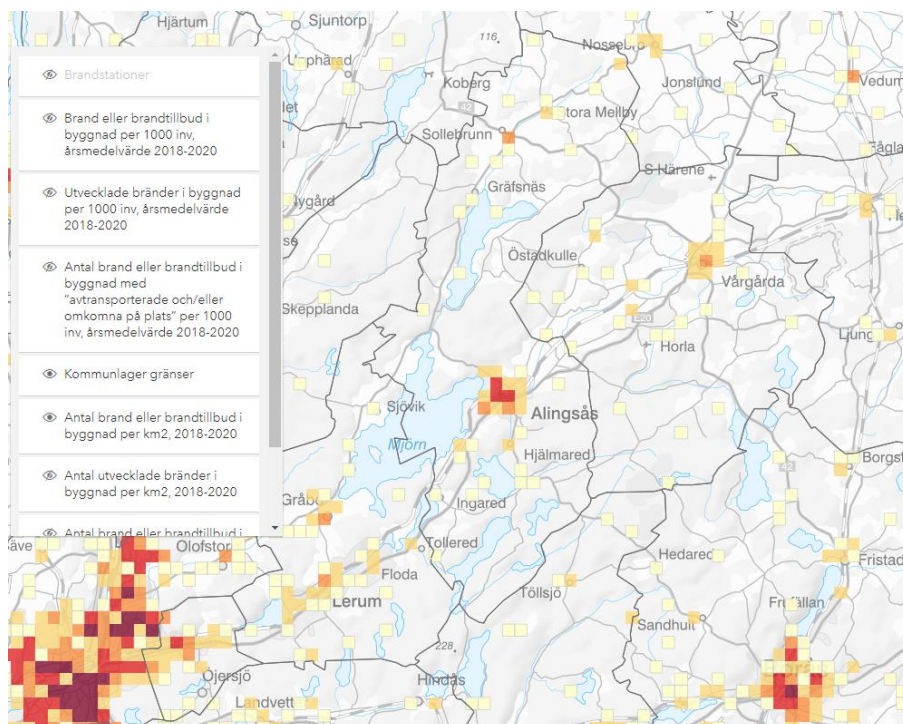
*Händelser i Vårgårda, utifrån typhändelser, per 1 000 invånare.*



Jämförelse mellan Alingsås och Vårgårda kommun utifrån typhändelse typhändelser, per 1 000 invånare.

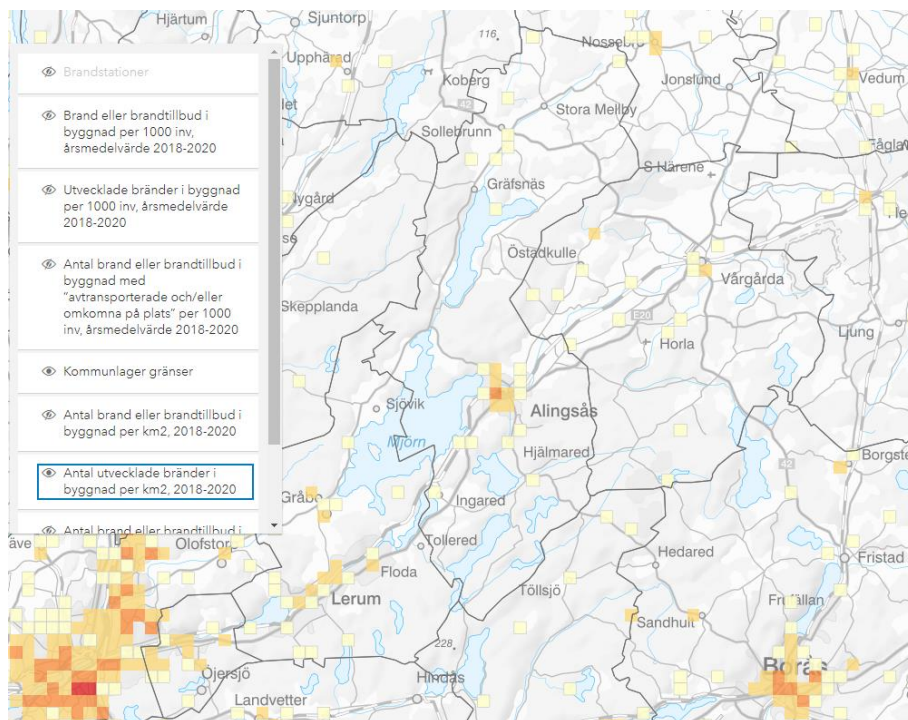
## 4.2 Brand i byggnad

Frekvensen av antalet brand eller brandtillbud för brand i byggnad illustreras nedan. Fördelningen är per km<sup>2</sup> och är ett årsmedelvärde för perioden 2018-2020. Kartbilden visar på att brandtillbuden sker över hela förbundets geografiska yta men är mer frekvent förekommande (mörkare färg) inom tätorterna på grund av en högre andel invånare per ytenhet.



Brand eller brandtillbud i byggnad, 2018-2020, per km<sup>2</sup>.





*Utvecklade bränder i byggnad, 2018-2020, per km2.*

Inom Alingsås tätort finns en väl bevarad trästad. En brand inom denna äldre bebyggelse kan snabbt växa till och spridas inom kvarteret.

Inom förbundet finns det flertalet områden med radhusbebyggelse. En tidigare inventering visade på brister i brandsektioneringen för att förhindra brandspridning. Då frekvensen av brand i byggnad är låg inom förbundet så är det ej heller möjligt att dra några tydliga slutsatser om var det brinner, när det brinner samt vad den troliga orsaken är. Nationell statistik<sup>2</sup> visar på att brand i flerfamiljshus och villa är överrepresenterade bland brand i byggnad, samt att andelen bränder, sett över en längre period, är relativt konstant sett till befolkningmängden (per 1 000 invånare).

Den nationella statistiken visar även på att det vid brand i bostäder är vanligast att branden startar i köket samt att flest bränder inträffar under december och januari och då framför allt på kvällstid under fredagar och lördagar.

#### **4.3 Brand utomhus**

Förbundet består av ett flertal tätorter men framför allt av en växlande natur med stora områden bördig åkermark och otillgängliga sammanhängande skogsområden. En brand i skog eller mark är därför en risk som är påtaglig och kräver mycket resurser initialt för att stoppa brandspridningen i ett tidigt skede. Utifrån rådande omständigheter kan en brand i skog eller mark snabbt växa till en komplex räddningsinsats med lång

---

<sup>2</sup> MSB:s *Fördjupningsrapport – beskrivning av olyckor som kan leda till räddningsrapporter.*



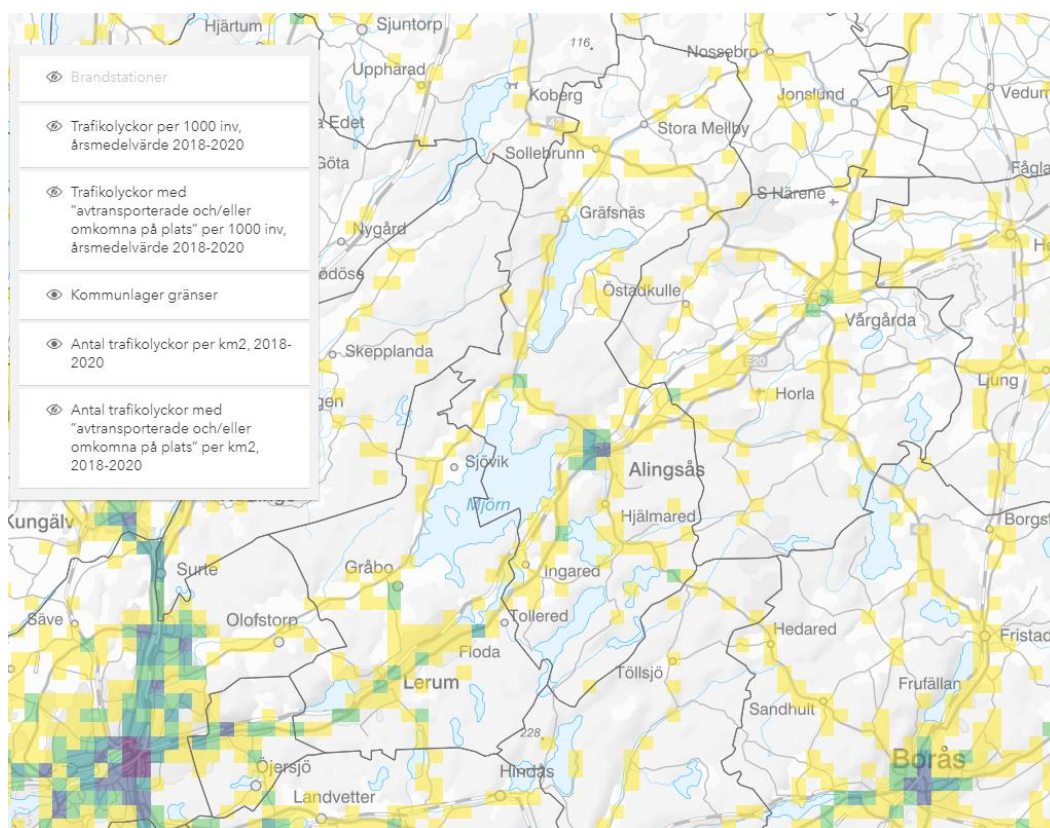


varaktighet. Det ekonomiska värdet i skogen är dessutom påtagligt och en snabb och effektiv insats är därför extra viktigt för att stoppa förloppet i ett tidigt skede. Inom förbundet inträffar flertalet bränder i skog och mark varje år.

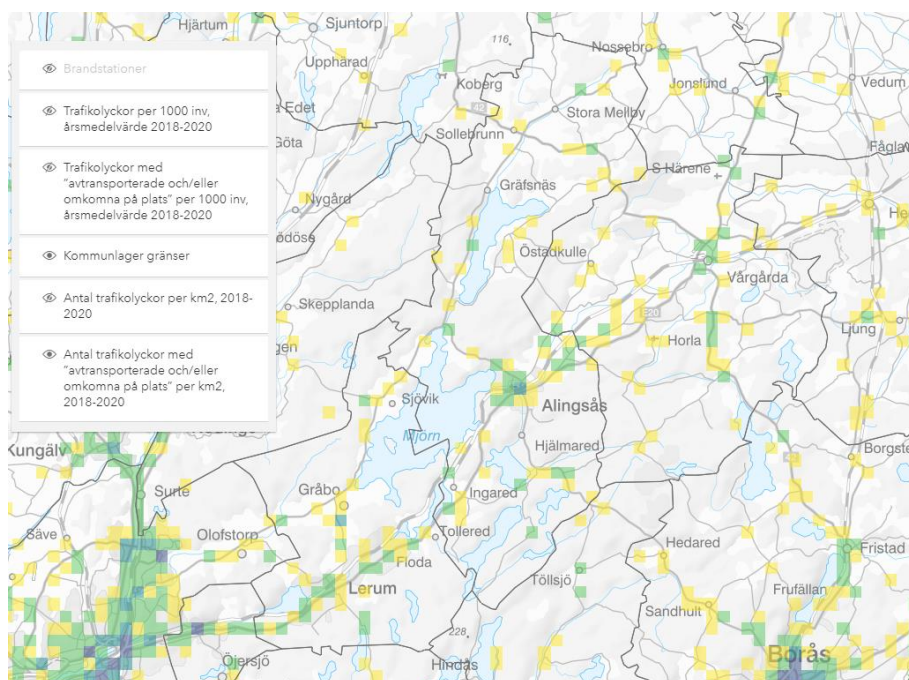
#### 4.4 Trafikolycka

Statistik visar att trafikolyckor sker över hela förbundets geografiska område. Frekvensen ökar på hårt trafikerade leder.

Under granskningsperioden har E20 mellan Alingsås och Vårgårda byggts om till mötesfri väg. Detta bör leda till att mängden allvarliga olyckor minskar framgent. Under 2021-2022 pågår ett arbete med att bygga om E20 från Vårgårda och norr ut till Ribbingsberg. Även denna ombyggnation bör leda till färre allvarliga trafikolyckor.



*Antal trafikolyckor, 2018-2020, per km2*



*Antal trafikolyckor med avtransporterade och/eller omkomna på plats, 2018-2020, per km².*

#### 4.5 Olycka med farliga ämnen

Tätorterna i förbundets medlemskommuner korsas av frekvent trafikerade kommunikationsleder. De största är E20, riksväg 42, länsväg 180, länsväg 190 och länsväg 1890. Utöver persontrafik transporteras det mycket farligt-gods på dessa vägar. Västra stambanan som förbinder Göteborg med Stockholm passerar genom båda medlemskommunerna och dess tätorter. På Västra Stambanan framförs persontåg i mycket tät trafik och med varierande hastigheter från snabbtåg till regional- och lokaltåg. Järnvägstrafiken bedöms som säker men är inte helt fri från olyckor. Stora volymer farligt gods transporteras på järnväg genom kommunen vilket kan leda till olycka med svåra konsekvenser.

Vårgårda kommun har transport av farligt gods främst på E20 men också på väg 42. Vidare transporteras större mängder på västra stambanan som passerar genom Vårgårda centrum. Konsekvenserna av en olycka kommer att vara beroende av typ av farligt gods och geografisk placering av olyckan.

#### 4.6 Naturolycka

##### 4.6.1 Översvämning

Alingsås kommun är känslig för höga vattenstånd och flöden. Primärt är det tätorten Alingsås som har störst risk för påverkan. Sävåns och Gerdskas ströms vatten påverkar centrala staden. Mycket hög vattennivå i Mjörn i kombination med stora vattenmängder i Sävåns kan även påverka reningsverkets funktionalitet. För högt vattenstånd i Färgen kan förorena dricksvattnet.





Att påverka vattennivån i Mjörn är komplext på grund av rådande vattendomar. Då endast reglering kan ske via Solveden kräver det en samordning med anslutande kommuner och Länsstyrelse.

Myndigheten för Samhällsskydd och beredskap har genom sin Översvänningsportal<sup>3</sup> delgivit ett GIS skikt som påvisar vattnets utbredning för nedanstående flöden. Nedan visas karteringen vid dessa flöden:

- 100-årsflöde för framtidens klimat. Områden som statistiskt sett översvämmas 1 gång på 100 år.
- 200-årsflöde för framtidens klimat. Områden som statistiskt sett översvämmas 1 gång på 200 år.
- Beräknat högsta flöde för dagens klimat. Områden som översvämmas när alla naturliga faktorer som bidrar till ett högt flöde samverkar, till exempel snösmältning, nederbörd, vattenmättad mark etc. (grovt uppskattat ett 10 000-årsflöde).



*Beräknat 100-årsflöde.*



*Beräknat 200-årsflöde.*

<sup>3</sup> <https://gisapp.msb.se/Apps/oversvanningsportal/enkel-karta.html>



*Beräknat högsta flöde för dagens klimat.*

I Vårgårda kommun finns det risk för höga vattenflöden i Sävån och Kyllingsån och vissa våtmarker översvämmas årligen vid höga vattenstånd i båda åarna. Sävån har sitt största vattenflöde i december till mars medan minimum ligger på sensommaren. Inom Vårgårda tätort finns några lågt liggande områden där det är risk för översvämning vid kraftiga skyfall.

#### 4.6.2 Ras och skred

Under 2003-2004 genomförde Sweco en översiktlig stabiliseringskartering för valda delar av Västra Götalands län. Alingsås kommun ingick i analysen men inte Vårgårda. För förbundets del så finns det områden där karteringen visade på känsliga områden för ras och skred. Primärt är detta längs med Sävåns dalgång, men även på fler platser.

### 4.7 Drunkning

Inom förbundet finns det ett stort antal sjöar och andra vattendrag som är populära för bad och båtliv. Vägarna till populära badplatser är oftast smala grusvägar vilket innebär en stor risk att felparkerade bilar hindrar framkomligheten vid en insats. Detta bekymmer är lyft inom kommunerna och ett arbete pågår för att undvika detta.

### 4.8 Nödställd person

AVRF larmas årligen på ungefär 30 händelser med nödställd person. Exempel på sådana händelser är fastklämd person, självmordsförsök eller en person som befinner sig på en svårtillgänglig plats som vindkraftverk, berg, eller brunn. Trots att självmordsförsök utgör hälften av händelserna kan man anta ett stort mörkertal där räddningstjänsten inte larmas. Det sker en ökning av antal större vindkraftverk i förbundsområdet varpå sannolikheten för nödställd person i vindkraftverk kan förväntas öka.



## 5. Värdering

De risker som i förbundsområdet orsakar flest olyckor har värderats och bedöms i stort uppfylla ett tillfredställande och likvärdigt skydd.

Inom hela förbundsområdet bedöms räddningsinsats kunna påbörjas inom godtagbar tid och de områden med högst frekvens av olyckor som föranleder räddningsinsats är även områden med kortare insatstider. För områden med längst insatstid ska förbundet fortsätta med införandet av Civil insatsperson (CIP) - en frivillig resursgrupp som utbildats av räddningstjänsten och som larmas vid vissa händelsetyper i området. Risken för olyckor som sker sällan men där konsekvensen kan bli allvarlig bedöms kunna hanteras genom ständig utveckling av den operativa förmågan, samverkan med andra räddningstjänster, förebyggande insatser och stöd vid samhällsplanering.

Eftersom både Vårgårda och Alingsås är tillväxtkommuner med ett tydligt uttalat politiskt mål om ytterligare tillväxt, förväntas riskerna för olyckor öka i takt med ökad befolkning och byggnation. Förnyelse och utbyggnad av infrastruktur kommer att påverka räddningstjänstens möjlighet till framkomlighet. Områden som förtätas och byggnader som blir allt högre är utmaningar som räddningstjänsten måste kunna hantera både under planeringsstadiet och vid räddningsinsatser. Ett nära samarbete mellan räddningstjänsten och medlemskommunernas samhällsplaneringsfunktioner är en förutsättning för att säkerställa räddningstjänstens förutsättningar för insats.

Försörjning av brandvatten innebär utmaning eftersom kommunerna och Livsmedelsverket har en önskan om mindre volymer av stillastående vatten i ledningarna. Detta kan leda till intressekonflikter eftersom räddningstjänsten vid bränder behöver kunna få ut stora vattenvolymer via brandpostnätet. Aktiv samverkan och direkta åtgärder i syfte att lösa brandvattenförsörjningen är en förutsättning för att säkra räddningstjänstens förmåga att släcka bränder.

En ökad mängd transporter kan förväntas vilket leder till ökad risk för olyckor. Redan idag larmas förbundet på fler trafikolyckor än riksgenomsnittet (sett till invånarantal) och vår förmåga att hantera dessa är behöver vara fortsatt hög.

Nationellt sker en utveckling att hitta alternativa bränslen till fordon samt energisystem till fastigheter. Detta medför nya risker. Räddningstjänstförbundet behöver omvärldsbevaka, utbildas och övas för att möta denna teknikutveckling.

Den framtida utvecklingen av farliga verksamheter enligt LSO 2 kap 4§ bedöms måttlig. Tillkomsten handlar främst om bergtäkter, där den farliga verksamheten är begränsad till specifika tidpunkter och den industri som idag finns arbetar för att fasa ut hanteringen av farliga ämnen.

Med rådande klimatförändringar kan vi förvänta oss fler väder- och naturrelaterade extremhändelser i framtiden. Nära samverkan med medlemskommunernas förebyggande arbete är därför viktigt. Räddningstjänstförbundet behöver löpande säkerställa tillräcklig förmåga att hantera såväl omfattande och komplexa räddningsinsatser som flera samtidigt pågående räddningsinsatser.



Privatpersoners förmåga att enskilt eller i samverkan med räddningstjänsten hantera och förebygga oönskade händelser är en viktig pusselbit i riskhanteringen, vare sig det handlar om extremhändelser eller ”vardagsolyckor”. Här kan räddningstjänstförbundet stödja med utbildning, information och rådgivning.

Det krävs löpande analys över hur AVRF ska kunna möta de framtida utmaningar som nämns, eller inte nämns, ovan. I en komplex samtid med oklara hot där händelser och skeenden ibland får oklara konsekvenser är det viktigt att räddningstjänsten på låg tröskel möter hjälpbehovet vid händelser och kriser.





## 6. Mål

*Det måste bli färre som dör, färre som skadas och mindre som förstörs till följd av olyckor.*

Så lyder det nationella mål som finns beskrivet i regeringens proposition (2002/03:119). Genom följande målbeskrivningar avser förbundet att under handlingsprogrammets period arbeta i denna riktning.

Målen ska sätta medborgarens perspektiv i fokus och avse förbundets arbete innan, under och efter en olycka.

**Samhällets kunskap om och förmåga att förebygga bränder och andra olyckor samt minska dess konsekvenser ska kontinuerligt öka.**

**Förbundet ska genomföra effektiva och säkra räddningsinsatser med minsta möjliga miljöpåverkan.**

Individen är den viktigaste samhällsresursen när ett snabbt ingripande krävs i samband med brand. Förbundet ska på olika sätt stärka den enskilde med utbildning, tillsyn, information och rådgivning för att var och en ska kunna förhindra och begränsa konsekvenser av olyckor.

De tillfällen olyckan föranleder en räddningsinsats ska förbundet ha de personella och materiella resurserna samt vara utbildade och övade för att på bästa möjliga sätt minimera skador och stödja den hjälpsökande. LSO 1 kap. 3§ ställer kravet att "räddningstjänsten skall planeras och organiseras så att räddningsinsatserna kan påbörjas inom godtagbar tid och genomföras på ett effektivt sätt". Vi arbetar därför ständigt, utifrån samhällets behov och krav, med kontinuerlig utveckling av förbundets operativa förmåga.

Hur arbetet utformas för att dessa mål ska uppnås formuleras årligen i förbundets verksamhetsplan. Här bryts dessa två långsiktiga lokala mål ned i åtaganden och fokusområden. Om de lokala målen beskriver VAD som ska uppnås, visar verksamhetsplanen på HUR detta ska ske.



## 7. Förebyggande – förmåga och verksamhet

Förbundet söker ständigt efter nya sätt att förebygga bränder och andra olyckor. Förbundet bedriver informations- och rådgivningskampanjer mot företag, föreningar och privatpersoner för att stärka enskildas agerande för att förebygga bränder och minska dess konsekvenser då de inträffar. I de fall som kräver förebyggande åtgärder på kommunal och regional nivå bevakar och agerar räddningstjänstförbundet rådgivande med aktörer utanför vår verksamhet.

I förbundets *Genomförandeplan* redovisas den årliga planeringen och prioriteringen för det förebyggande arbetet utifrån rådande behov och riskbild. Här beskrivs även resursfördelningen mellan myndighetsutövning, information och rådgivning för det kommande året.

I förbundet arbetar samtliga medarbetare, utifrån kompetens och tidsresurs, med det förebyggande uppdrag som getts. De som arbetar med myndighetsutövning har kompetens kring byggnadstekniskt och organisatoriskt brandskydd och relevant lagstiftning för att denne ska kunna motivera och förklara upptäckta brister och beslut för den enskilde samt handlägga ärendet på ett rättssäkert sätt.

### 7.1. Tillsyn

Räddningstjänstförbundet ansvarar för medlemskommunernas tillsyn av den enskildes skyldigheter i lagen (2003:778) om skydd mot olyckor. Behörig att utföra tillsyn är räddningschef eller dennes delegerade utsedda medarbetare. Utförlig beskrivning av hur beslutsfattandet sker återfinns i förbundets delegationsordning.

Tillsyn i syfte att säkerställa brandskyddet användas i huvudsak på sådana byggnader och anläggningar där en eventuell brand kan få stora konsekvenser avseende människors liv, hälsa, egendom och miljö. Erfarenheter från räddningsinsatser och uppmärksammade förhållanden är också ett viktigt urvalskriterium för tillsyn. Hur ofta tillsyn sker beror på typen av objekt och erfarenhet från tidigare tillsyn.

Räddningstjänstförbundet har även tillsynsansvaret över farliga verksamheter enligt LSO 2 kap. 4§ och granskar då deras riskanalyser samt deras egen förmåga att förebygga olyckor och begränsa dess konsekvenser.

Utförlig beskrivning av hur förbundet prioriterar och planerar tillsynsverksamheten återfinns i förbundets *Genomförandeplan* för förebyggande avdelning.

### 7.2 Stöd till den enskilde

Räddningstjänstförbundet stöttar alla delar i samhället med information och rådgivning för att öka tryggheten och säkerheten i medlemskommunerna.

Exempel på aktiviteter kan vara att

- delta på evenemang i respektive medlemskommun



- stötta kommunerna, näringslivet och invånarna genom information och rådgivning
- via sociala medier och hemsida sprida säsongrelaterad information
- utbilda anställda inom respektive medlemskommun i grundläggande brandkunskap
- utbilda elever i brandförebyggande kunskap
- vid brandskyddskontroll informera fastighetsägaren och de boende om brandskydd i hemmet.

### **7.3. Rengöring och brandskyddskontroll**

Räddningstjänstförbundet ansvarar för brandskyddskontroll av fasta förbränningsanordningar enligt lag (2003:778) om skydd mot olyckor.

Räddningstjänstförbundet ges rätt att tillämpa taxan för brandskyddskontroll. Dessutom ansvarar förbundet för kommunal tillsyn samt handläggandet av ärenden rörande rengöring (dispenser för egen sotning). Däremot överlämnas inte utförandet av rengöring (sotning) i egen regi, eller efter avtal mellan extern utförare och kommunen, till räddningstjänstförbundet.

Vid brandskyddskontroll genomförs en informationskampanj till fastighetsägaren med syfte att stärka dennes kunskap kring brand och brandförebyggande åtgärder.

Räddningstjänstförbundet följer de frister för brandskyddskontroll som anges i Myndigheten för samhällsskydd och beredskaps föreskrifter (MSBFS 2014:6).

Brandskyddskontrollen genomförs av utbildad skorstensfejartekniker.

### **7.4 Övriga förebyggande åtgärder**

Förbundet biträder kommunerna med kompetens kring brand inom följande verksamhetsområden och utifrån respektive kommuns behov:

- Samhällssäkerhet och beredskap.
- Samhällsbyggnadsverksamheten enligt plan- och bygglagen (2010:900).
- Remiss- och koncessionsärenden enligt miljöbalken och socialtjänstlagen.

Räddningstjänsten har en särskild funktion i planarbetet samt lov- och byggprocessen genom att bistå med kompetens inom nedanstående områden. I de fall räddningstjänsten hittar brister i förhållande till PBL, BBR och övriga regler, eller ställer sig tveksam till den tolkning som brandkonsulten gjort, i dokument de tar del av, bör räddningstjänsten i sin rådgivande roll påpeka detta för byggnadsnämnden. Däremot projekterar räddningstjänsten inte nya lösningar, det är byggherrens uppgift.

Om en byggherre har önskan att kunna nyttja förbundets förmåga till stegutrymning som en del i sitt byggnadstekniska brandskydd så behöver detta säkerställas inför ett bygglov. I normalfallet säkerställs detta genom en remissförfrågan från respektive kommuns Samhällsbyggnadsförvaltning.



Räddningstjänsten bistår även andra myndigheter med sin kompetens genom att besvara inkomna remisser utifrån Förvaltningslagen. Vanligt förekommande remisser är enligt nedanstående lista:

- Alkohollag (2010:1622)
- Ordningslagen (1993:1617)
- Lag (2006:412 om allmänna vattentjänster
- Lag (2006:418) om säkerhet vid vägtunnlar
- Miljöbalken (1998:808)
- Farlig verksamhet
- Seveso verksamhet
- Väglag (1971:948)
- Lag (1995:1649) om byggnad av järnväg
- Lag (2006:263) om transport av farligt gods



## 8. Räddningstjänst – förmåga och verksamhet

### 8.1 Övergripande

Räddningstjänstförbundets beredskap för räddningsinsats bygger på dels den egna sammansatta förmågan och dels på avtalad samverkan med övriga räddningstjänster i Västra räddningsregionen (VRR). Den regionala samverkan innebär att de samlade resurserna används oavsett kommun eller organisationstillhörighet. I Västra Räddningsregionen ingår följande räddningstjänster:

- Alingsås och Vårgårda Räddningstjänstförbund (AVRF)
- Bohus räddningstjänstförbund (BORF)
- Räddningstjänsten Öckerö
- Räddningstjänsten Herrljunga
- Räddningstjänsten Sotenäs
- Räddningstjänsten Strömstad
- Räddningstjänsten Tanum
- Räddningstjänstförbundet Storgöteborg (RSG)
- Södra Bohusläns Räddningstjänstförbund (SBRF)

Räddningstjänsternas uttryckande verksamhet inom VRR sker således helt gränslöst som ett gemensamt system där:

- Vakthavande räddningschef (VRC) leder verksamheten som en organisation beträffande räddningsinsatser och beredskapsproduktion efter respektive räddningschefs inriktningar samt vid behov i dialog med dess utsedda företrädare.
- Ledningscentralen (LC) larmar och svarar för initial händelsevärdering och resursdirigering.
- VRC-stab genomför kontinuerlig omvärldsbevakning och omvärldsanalys samt lämnar underrättelser och stöd till berörda räddningstjänster och kommuner.
- Stabsarbete för systemledning utförs på distans.
- Fältstabsresurser finns att tillgå för räddningsledare.
- Ömsesidigt nyttjande av räddningsledare över räddningsregionens totala yta.
- Ömsesidigt nyttjande av personal för att arbeta i de olika staberna.

Förbundet har genom detta beslutat om avtalssamverkan; dels genom *Avtal om Samverkan vid räddningstjänst* med samtliga ingående räddningstjänster, vilket syftar till ömsesidigt nyttjande av varandras resurser, och dels genom *Avtal om larmning och övergripande ledning* med Räddningstjänsten Storgöteborg.

Denna samverkan utgörs av ett antal fastställda principer vilka syftar till att på bästa sätt tillgodose hjälpbehovet:



- Inom det gemensamma ledningssystemet disponeras enheterna mellan pågående räddningsinsatser och beredskap.
- Enheter larmas utifrån händelsevärdering samt gemensamma eller organisations-specifika planer och principer. Även då förutbestämda planer finns kan ytterligare resurser tilldelas vid behov.
- Via mandat från det gemensamma ledningssystemets VRC kan tjänstgörande ledningsenheter i hela VRR fritt disponeras för utförande av uppgifter för att förstärka systemledningen eller insatsledning på valfri insats.
- Det gemensamma ledningssystemet har ett övergripande uppdrag att kontinuerligt bedöma rådande risk- och hotbild av faktorer som kan leda till eller påverka räddningsinsatser. Härav följer att underrättelse med lokal information av betydelse som påverkar risk- och hotbilden ska kommuniceras till företrädare för den centrala systemledningen.
- Långsiktig bedömning och planering inför kommande påverkan sköts i respektive linjeorganisation och rapporteras till det gemensamma ledningssystemet i innevarande vecka samt vid behov.
- De samlade bedömningarna av risk- och hotbild ska användas för att aktivt förbereda det gemensamma systemet för att bedriva kommunal räddningstjänst, till exempel genom att sprida information, flytta resurser och upprätta tillfälliga planer.

Förbundets egna insatsresurser är dimensionerade efter riskbild och anpassade för att självständigt eller tillsammans ha förmåga att hantera de händelser som inträffar. Vid räddningsinsats larmas i tid närmast och rätt sammansatta enheter för att uppnå en så effektiv räddningsinsats som möjligt.

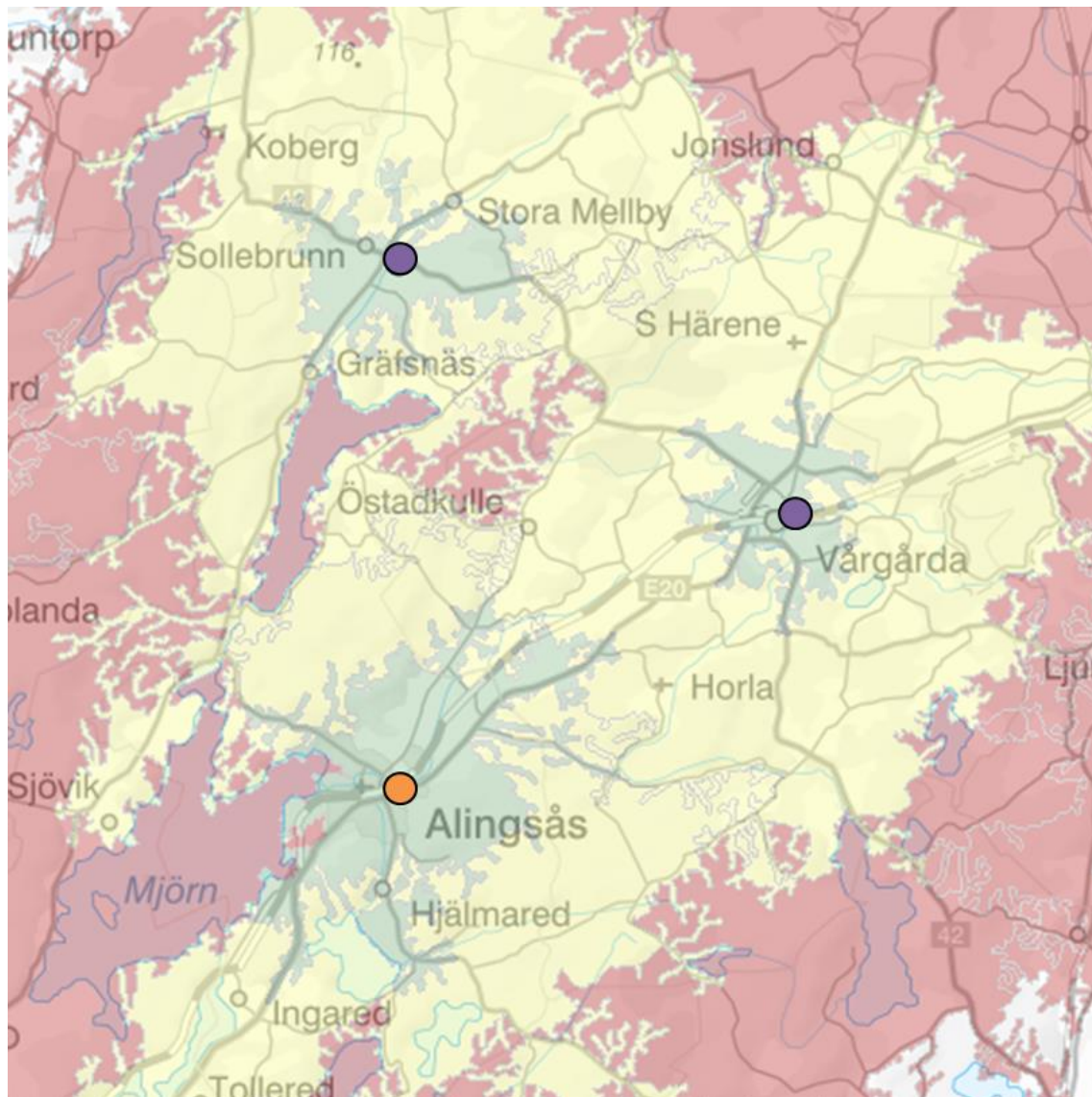
Förbundet har stationer i de tre större tätorterna varav en är heltidsstyrka i största tätorten Alingsås.

Under dagtid helgfria vardagar är beredskapen generellt högre i förbundet då ett antal brandmän, styrkeledare, insatsledare samt Chefs- och stabsresurser (CSR) kan tjänstgöra i Alingsås utöver den operativa styrkan.

#### **Anspänningstider**

Alingsås: 90 sekunder  
Sollebrunn: 7 minuter  
Vårgårda: 5 minuter





Räddningstjänstförbundets insatstider. Kartan visar insatstid (anspänningstid och körtid) för respektive brandstation – heltid (orange) och RiB (lila). Larmhantering på 1 minut tillkommer på styrkornas responstid. För stegutrymning tillkommer etableringstid om 1-5 minuter beroende på höjd och förutsättning.

Teckenförklaring: grönt 1-10 min, gult 10-20min, rött över 20 min.

## 8.2 Per olyckstyp

### 8.2.1 Brand i byggnad

Målet är att ingen ska skadas eller omkomma vid brand i byggnad.

Förbundets stationer har förmåga att utrymma och evakuera människor via alternativ utrymningsväg med steg; på vår RiB-Station i Sollebrunn till en höjd av 11m och på heltidsstationen i Alingsås och RiB-Stationen i Vårgårda via höjdfordon till en höjd av 23 meter. Man har förmåga att kyla brandgaser utvändigt med hjälp av skärsläckare och dimspik för att förhindra brandspridning och att skapa en bättre miljö för rökdykning. Man har förmåga att livrädda och släcka brand genom rökdykning. Vi har även förmåga



att ge första hjälpen till skadade och assistera ambulanspersonal. Vid större bränder ingår vi i ett större ledningssystem inom VRR (Västra räddningsregionen) där man verkar gränslöst via avtal och skjuter till de resurser som behövs.

#### 8.2.2 Brand utomhus

Målet är kunna begränsa brand utomhus så inga människor skadas och att så lite egendom som möjligt förstörs.

Varje station kan påbörja släckningsarbete för att dämpa och förhindra brandspridning. Det finns specialutrustning i form av terränggående fordon på alla våra stationer för att transportera ut materiel och personal i form av jeepar. På RIB-stationen i Vårgårda finns 6-hjulig motorcykel. På heltidsstationen i Alingsås finns 6-hjulig motorcykel och bandvagn. Vid omfattande bränder ingår vi i ett större ledningssystem via avtal som tilldelar de resurser som behövs.

#### 8.2.3 Trafikolycka

Målet är att säkra olycksplatsen så inte fler skadas och att snabbt kunna hjälpa skadade med akutsjukvård.

Alla stationer kan spärra av väg med hjälp av buffertfordon, farthinder, varningstålt. Alla stationer kan säkra olycksplatsen mot brand, samla upp mindre utsläpp av brandfarligt/miljöfarligt ämne. Alla stationer har förmåga att skapa tillträde. Man kan ge första hjälpen och lossta drabbade personer. Heltidsstationen i Alingsås har även förmåga att hantera tung räddning av lastbil och buss. Stationerna i Alingsås och Vårgårda kan hantera olyckor på järnväg. Man har förmåga att säkra olycksplatsen genom att begära trafikstopp och arbetsjorda. Man har förmåga att evakuera människor från tåg.

#### 8.2.4 Olycka med farliga ämnen

Målet är att inga människor ska skadas eller omkomma samt att minska skadeverkningar på miljön. Varje station inom förbundet har förmåga att göra en livräddande insats med larmställ, tryckluftsapparat och stänkskydd. Heltidsstationen i Alingsås har dessutom förmåga att kunna arbeta i kemskyddsdräkt. Stationerna kan spärra av och säkra olycksplats så inte fler skadas. Beroende på vilket ämne som olyckan orsakas av kan hjälp behövas från annan räddningstjänst/aktör med att omhänderta utsläpp.

#### 8.2.5 Naturolycka

Målet är att begränsa skador på människor, miljö och egendom.

Alla stationer har förmåga att spärra av ett riskområde så inte fler skadas och starta upp en räddningsinsats. Pumpresurser finns för räddningsinsatser vid höga vattenflöden.

#### 8.2.6 Drunkning

Målet är att kunna livrädda personer som befinner sig i nöd på eller i vatten. Alla stationer kan livrädda personer som befinner sig på eller i vatten på högst 2,5 meters djup och starta livräddande uppgifter. Alla stationer har tillgång till båt, Hansabräda, våt- och torrdräkter. På flertalet platser finns det iläggingsplatser för förbundets båtar för att snabbt kunna ta sig ut i vattnet och påbörja en livräddande insats.



#### 8.2.7 Nödställd person

Alla förbundets stationer har förmåga till

- Akut omhändertagande av självmordsnära person
- Akut omhändertagande vid olika typer av skador samt HLR

Alingsås har dessutom förmåga till

- Livräddning av person på svårtillgänglig plats (exempelvis mast, bro, bergssida, schakt, brunn, kran eller vindkraftverk)

### 8.3 Ledning i räddningstjänsten

Den övergripande ledningen uppnås genom att AVRf via avtal ingår i ett större övergripande ledningssystem, Västra Räddningsregionen (VRR). Där sker övergripande ledningen på uppdrag av AVRf räddningschef genom Räddningstjänsten Stor Göteborgs ledningscentral, Vaktstående räddningschef (VRC), vaktstående befäl (VB) och stab. Ledningscentralen larmar ut och tilldelar resurser.

I AVRf finns ständigt en insatsledare (IL) och tre styrkeledare (SL) i tjänst. Mindre händelser leds på plats genom egen personal med minst räddningsledare A-kompetens (SL). Vid större händelser leds insatsen på plats av person med minst räddningsledare B-kompetens (IL) och man aktiverar stabsresursen. Växer händelsen ytterligare finns mer ledningsresurser att tillgå i form av regional insatsledare (RIL). Genom samarbetet i Västra Räddningsregionen har AVRf tillgång till fler ledningsresurser utöver sina egna.

För att utöka förmågan till insatsnära ledning finns en organisation och arbetssätt för fältstab.

### 8.4 Samtidiga och omfattande räddningsinsatser

I räddningstjänstförbundets medlemskommuner inträffade samtidiga räddningsinsatser under perioden 2018-2020 i genomsnitt vid 6 % av larmen. Oftast inträffade samtidigheten i långvariga händelser eller i slutskedet av insatsen.

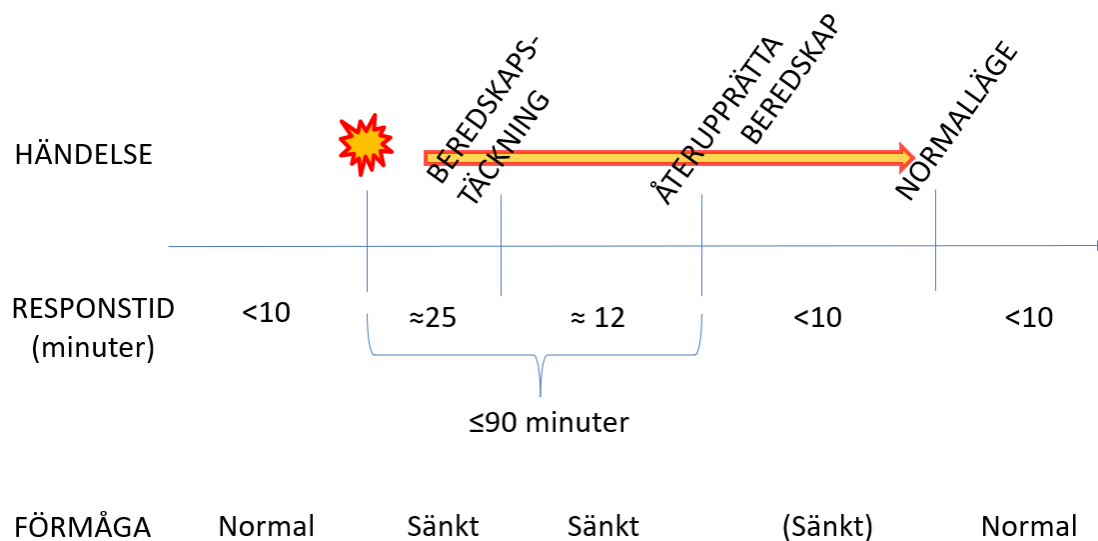
I förbundsområdet larmas i tid närmaste och rätt sammansatt enhet, oavsett om resursen finns inom förbundet eller hos avtalad angränsande räddningstjänst. Då närmaste resurs redan är upptagen larmas resurser från näst närmaste station eller plats.

För att tillkommande räddningsinsatser ska kunna påbörjas inom godtagbar tid samt genomföras på ett effektivt sätt svarar VRC, på uppdrag av AVRf:s räddningschef, för att skapa tillfälliga rutiner och vidta åtgärder för beredskapsanpassningar. Under pågående räddningsinsats kan beredskapen vara reducerad, med en lägre förmåga av räddningsenheter, ledningsresurser eller specialresurser (exempelvis höjdfordon). Beredskapsanpassningar eftersträvas därför i ett tidigt skede vid pågående händelser med längre prognos.

Vid belastning kan uppställning ske av enheter för beredskapstäckning utanför eget stationsområde innan beredskapen återupprättas. Syftet med beredskapstäckning kan



vara att svara för yttäckning vid belastning men även en taktisk förflyttning mot pågående händelse vid ett dynamiskt läge med oklar trend. Beredskapstäckning sker proaktivt då beredskapen sänks på grund av pågående händelse, vilket minskar responstiden vid tillkommande händelser. Angränsande stationsområden nås inom 25 minuter men vid beredskapstäckning halveras vanligen den tiden. Vid långvarig systempåverkan har AVRFS förmåga att återupprätta beredskap genom att kalla in ledig personal samt nyttja reservfordon. Återupprättande av beredskapen ska eftersträvas då sänkt beredskap förväntas i mer än 90 minuter. Vid återupprättande av beredskapen prioriteras förmåga till livräddande åtgärder.



*AVRF:s responstid och förmåga vid inträffad händelse och utifrån genomförda åtgärder.*

Genom samarbetet i Västra Räddningsregionen får AVRFS tillgång till fler räddnings- och ledningsresurser utöver sina egna vid omfattande räddningsinsatser. För att ytterligare utöka kapaciteten eller uthålligheten för såväl räddnings- som ledningsresurser kan ledig personal kallas in. Även räddningstjänster utanför Västra Räddningsregionen kan medverka i AVRFS räddningsinsatser efter förfrågan och genom samordning av den övergripande ledningen.

### 8.5 Räddningstjänst under höjd beredskap

Enligt försvarsberedningens rapport (Motståndskraft, DS 2017:66 ) kan ett väpnat angrepp mot Sverige inte uteslutas. Rapportens slutsats tar sin utgångspunkt i ett förändrat omvärldsläge där planeringsinriktningen är att vår samhällsviktiga verksamhet skall kunna motstå allvarliga störningar under 3 månader av höjd beredskap med begränsningar i logistikflöden.

Enligt 8 kap. 2 § LSO ska kommunens organisation för räddningstjänst under höjd beredskap ansvara för:

1. Upptäckande, utmärkning och röjning av farliga områden,
2. Indikering, sanering och andra åtgärder för skydd mot kärnvapen och kemiska stridsmedel,



3. Kompletterande åtgärder som är nödvändiga för att verksamhet enligt de tillkommande uppgifterna ska kunna fullgöras.

Personal inom kommunens organisation för räddningstjänst ska under höjd beredskap delta i åtgärder för första hjälpen åt och transport av skadade samt för befolkningskydd. Under höjd beredskap har länsstyrelsen rätt att besluta om användning av personal inom en kommuns organisation för räddningstjänst för uppgifter som inte berör den egna kommunen (förbundet) för omfördelning mellan kommunerna i länet.

Kommunen förväntas under höjd beredskap tillhandahålla:

## Grundförmågor

<i>Informera allmänhet och media</i>	<i>Varning och alarmering</i>	<i>Första hjälpen på skadeplats</i>	<i>Avtransport av individer till sjukvårdsinrätt.</i>
<i>Psykosocialt stöd</i>	<i>Evakuering</i>	<i>Inkvartering</i>	<i>Nödbespisning</i>
<i>Nödvatten</i>	<i>Sanitet</i>	<i>Skydd och bevakning</i>	<i>Upptäckande, utmärkning och avspärrning av farliga områden</i>
<i>Brådskanie begravnin</i>	<i>Ledningsfunktioner</i>	<i>Ledningsfunktioner</i>	

*Blått kommunen, gult räddningstjänst enligt (FOI MEMO 6121)*





## Hotspecifika förmågor

<i>Brandbekämpning i bebyggelse</i>	<i>Brandbekämpning i skog och mark</i>	<i>Skydda befolkningen (skyddsrum och skyddade utrymmen)</i>	<i>SAR (search and rescue) inklusive undsättning av människor begravda i rasmassor</i>
<i>Skydd av kulturartefakter</i>	<i>Indikering och röjning av oexploderad ammunition (OXA)</i>	<i>Indikera kemiska ämnen och strålning (CBRN)</i>	<i>Skydda befolkningen mot kemiska ämnen och strålning (CRN)</i>
<i>Skydda befolkningen mot smittor (B)gult SSBF</i>	<i>Skydda insatspersonal mot CBRN</i>	<i>Sanering (CBRN)</i>	<i>Motståndskraft mot psykologiska hot</i>

*Blått kommunen, gult räddningstjänst enligt (FOI MEMO 6121)*

Hur förbundet utöver det som beskrivs i Handlingsprogrammet kommer att arbeta under höjd beredskap redovisas i separat plan. Denna plan är till delar belagd med sekretess.

### 8.5.1 Höjd insatsförmåga

För att säkerställa en höjd insatsförmåga för storskaliga händelser eller flera pågående händelser kan förstärkning av personalorganisationen ske genom:

- krigsplacerad personal vid räddningstjänsten
- personalpool som i första hand rekryteras genom överenskommelse med personal som har slutat i organisationen eller gått i pension
- att ha förmåga ta emot personal uttagen och utbildad med civilplikt.

Vidare kan, på beslut av räddningschefen, övergång till tvåskiftstjänstgöring ske, varvid insatsstyrkornas numerär dubblas.

Viss äldre brandmateriel ges längre nyttjandetid och nyttjas normalt för övnings- och utbildningsverksamhet samt som resursförstärkning under höjd beredskap.

### 8.5.2 Alarmering och varning

Att från samhällets sida snabbt kunna larma och informera allmänheten vid krigsfara och krig är en vital förmåga för att kunna skydda civilbefolkningen från krigets verkningar. Idag finns teknisk infrastruktur för alarmering i form av dels utomhuslarm och dels larm och information via främst TV, radio, internet och (mobil)telefon. Från räddningscentralen i Alingsås och SOS-alarm kan signalerna Viktigt meddelande till allmänheten, Flyglarm samt Faran över ges. Vid flyglarm antas de som hör signalen omedelbart bege sig till skyddsrum eller skyddat utrymme och stanna kvar där till signalen faran över ljuder.





**Räddningstjänsten**  
ALINGSÅS-VÅRGÅRDA

Utdalmering av räddningsenheter sker primärt som under fredsförhållanden. För den händelse att ordinarie alarmeringskedja inte fungerar hänvisas hjälpsökande till respektive brandstation eller annan grupperingsplats.



## 9 Uppföljning, utvärdering och lärande

Uppföljning av långsiktiga lokala mål samt årliga projekt och åtaganden sker löpande genom ett antal mätvärden som på olika sätt indikerar på måluppfyllnad. Avstämning av måluppfyllelse sker med förbundets politiska styrning i samband med verksamhetens ekonomiska uppföljning. Handlingsprogrammet ska också beskriva vad du som kommuninvånare kan förvänta dig för hjälp om olyckan ändå skulle vara framme. Därför följer räddningstjänstförbundet löpande upp de nyckeltal som kan kopplas till detta uppdrag.

### 9.1 Olycksundersökning enligt 3 kap. 10§ LSO

Efter avslutad räddningsinsats ska utvärdering av egen insats göras, ansvarig för denna utvärdering är räddningsledaren i samverkan med de insatta styrkorna. Denna utvärdering ska analysera insatsen i syfte att återföra erfarenheter till organisationen inför kommande insatser. Kontakt med drabbade av olycka eller brand ska om möjligt tas av räddningsledaren efter inträffad händelse. Syftet med detta är att kunna svara på frågor samt hjälpa den drabbade att få en så bra helhetsbild som möjligt av det inträffade.

För att ta tillvara och lära av erfarenheter från olyckor och insatser ska olycksundersökningar genomföras. Ytterst är syftet att med rimliga insatser utreda olyckans orsak, dess förlopp och insatsens genomförande. Vid behov förs resultatet av undersökningarna vidare till berörda parter i samhället med förslag på olycksförebyggande åtgärder. Vidare syftar brand- och olycksundersökningarna till att lära av inträffade händelser samt sprida kunskap till den drabbade och till den egna organisationen. Detta tillgodoses på en grundläggande nivå genom upprättande av händelserapport. Utöver grundläggande nivå har förbundet möjlighet att komplettera händelserapporten med en fördjupad undersökning.



**Räddningstjänsten**  
ALINGSÅS-VÅRGÅRDA

## Bilaga A: Dokumentförteckning

[Slutförs senare]



## Bilaga B: Beskrivning av samråd

### **Remissinstanser**

#### **Medlemskommuner**

Alingsås kommun

Vårgårda kommun

#### **Räddningstjänstorganisationer**

Räddningstjänsten Storgöteborg

Södra Bohusläns Räddningstjänstförbund

Bohus Räddningstjänstförbund

Räddningstjänsten Öckerö

Södra Älvsborgs räddningstjänstförbund

Norra Älvsborgs räddningstjänstförbund

Räddningstjänsten Herrljunga

Räddningstjänsten Västra Skaraborg

#### **Statliga myndigheter**

Myndigheten för samhällsskydd och beredskap

Försvarsmakten – Västra militärregionen

Länsstyrelsen Västra Götaland

Trafikverket

Polismyndigheten

Luftfartsverket

#### **Övriga**

SOS Alarm

Västra Götalandsregionen