

# Samhällsbyggnadsnämndens budget 2020-2022



## Verksamhet

### Samhällsbyggnadsnämndens uppdrag

Genom sitt gynnsamma geografiska läge i regionen, väl utbyggd infrastruktur i form av regional kollektivtrafik och E20 samt en stark identitet som attraktiv småstad har Alingsås kommun en stor tillväxtpotential. Samhällsbyggnadsnämnden ansvarar för kommunens översiktsplan samt arbetar för att förverkliga Vision 2040 om var och hur kommunen ska växa fysiskt på ett ekologiskt, socialt och ekonomiskt hållbart sätt genom att arbeta med Agenda 2030.

### Samhällsbyggnadsnämndens verksamhet

Samhällsbyggnadsnämndens ansvarsområde omfattar tre delar:

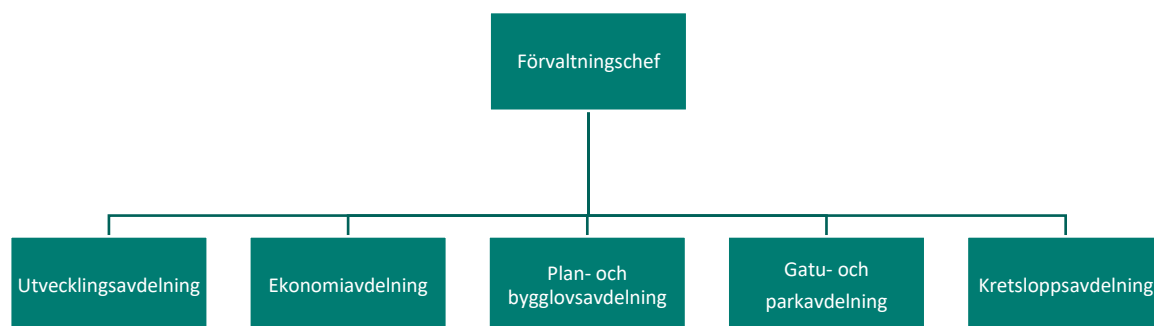
**1. Planering:** Samhällsbyggnadsnämnden ansvarar för hur mark- och vattenområden ska användas samt hur den byggda miljön ska användas, utvecklas och bevaras genom detaljplaner och lovgivning (bygg- och marklov). Ansvaret för planering av den fysiska miljön när kommunen växer innefattar även trafikplanering, planering av kollektivtrafik samt skydd av kommunens natur- och kulturmiljöer.

**2. Genomförande:** Samhällsbyggnadsnämnden ansvarar för att anlägga, utveckla och underhålla gator, torg, trottoarer, parker, lekplatser och naturmark som tillsammans utgör det offentliga rummet. Ansvaret innefattar även teknisk infrastruktur i form av VA.

**3. Samhällsservice:** Samhällsbyggnadsnämnden tillhandahåller samhällsservice inom en rad områden, exempelvis hämtning och mottagning av avfall, vinterväghållning, kart- och mätningsteknisk service (GIS), parkeringstillstånd för funktionshindrade och tillstånd för upplåtelse av allmän plats. Under nämndens ansvarsområde ligger också produktion och distribution av dricksvatten samt hantering av spill- och dagvatten som renas i avloppsreningsverk eller dagvattenanläggningar.

Sedan 1 januari 2019 är verksamheten samlad i en (1) gemensam förvaltning – Samhällsbyggnadskontoret, organiserad som en traditionell linjeorganisation med fem avdelningar.

### Organisationsskiss, Samhällsbyggnadskontoret





## Utmaningar

Samhällsplanering syftar övergripande till att organisera olika funktioner och verksamheter till en fysisk helhet. Omställning till en cirkulär ekonomi är vår tids största utmaning. Hållbar stadsutveckling innefattar att öka kunskapen om hur bevarande, återanvändning och återbruk av den byggda miljön minskar klimatpåverkan. Tidigare generationer har investerat ekonomiska resurser, energi, material och tankemöda och varje rivning innebär med denna utgångspunkt att en del av tidigare investeringar går förlorade. En hushållning med det av människan byggda och skapade är därför att betrakta som en strategi för att bidra till en hållbar omställning av samhället och ett bidrag till klimatpolitiken. Genom att aktivt förhålla sig till och studera kulturarvet blir gårdagens stadsbyggnad en resurs av vilken vi kan lära när vi bygger framtidens Alingsås. Kommunen bör samverka med exploatörerna i högre utsträckning än idag och ge exploatörerna större möjlighet att vara delaktiga och ta större ansvar för den långsiktiga stadsutvecklingen. De långsiktiga investeringar som är en del av stadsutvecklingen ger ekologiska och sociala samhällsekonomiska vinster som kommer både kommunen och exploatörerna till del.

När planeringsprocesser inte är koordinerade uppstår problem i såväl processerna som i den fysiska miljön. Ett samlat helhetsperspektiv behövs från planläggning till byggande och förvaltning för att skapa gemensamma mål och strategier för planering av det framtida Alingsås. Under 2020 kommer därför samhällsbyggnadsnämnden lägga fokus på att förbättra arbetsformerna för tidiga skeden i samhällsplaneringen.

Framtiden behöver mötas med visioner och nya innovationer. Arkitekturen är den samlande kraften i detta arbete, både tekniskt och socialt. För att upprätthålla hög arkitektonisk kvalitet i stadsbyggandet krävs ett ökat fokus på gestaltungsfrågor vid planering av framtidens Alingsås. Under 2020 kommer därför gestaltungsfrågorna få ett större utrymme i samhällsplaneringen.

Stad och landsbygd samexisterar. I takt med globalisering och utvecklingen av informationsteknologin behöver urbana och rurala processer därför ses och hanteras i ett sammanhang i samhällsplaneringen. Det finns behov av att öka kunskapen om de ömsesidiga relationerna mellan stad och landsbygd och hur dessa kan utvecklas för en hållbar utveckling i hela kommunen. En angelägen utmaning under 2020 är att skapa hållbara levnadsvillkor även på landsbygden.

## Plan- och bygglovsavdelningen

Avdelningens fortsatt övergripande fokus under 2020 kommer att vara att förbättra plan- och bygglovsprocesserna. Inom både plan- och bygglovsenheten ska åtgärder vidtas för att öka effektivitet och service. I enlighet med de politiska prioriteringarna i kommunfullmäktiges budget 2020-22 sker resursförstärkning av bygglovshandläggarresurser på konsultbasis för att bättre kunna möta efterfrågan och därigenom höja servicegraden och öka tillgängligheten.

Avdelningen kommer att verka för förenklad kommunikation och tillgänglighet som ett steg mot ett förbättrat företagsklimat, genom utvecklad hemsidainformation, att fortsatt utveckla e-tjänster inom bygglov och genom att göra en översyn av gällande riktlinjer och policyer. Under 2020 kommer planenheten aktivt arbeta utefter uppdrag i antagen planprioritering, med stort fokus på tillväxtprojekt, samt fortsatt utveckling av byggherredrivna planprocesser. I enlighet med de politiska



prioriteringarna i kommunfullmäktiges budget 2020-22 satsning på landsbygden kommer en fördjupad översiktsplan påbörjas.

### *Gatu- och Parkavdelningen*

Gatu- och parkavdelningen består av park- och naturenheten, gatuenheten samt trafik- och planeringsenheten. Verksamheten kommer under 2020 att präglas av ekonomisk återhållsamhet till följd av att inget ekonomiskt utrymme finns för oförutsedda kostnader. Under året kommer fokus att ligga på att upprätthålla tillräcklig kvalitet i grunduppdraget, det vill säga service, drift, underhåll och förvaltning av den offentliga fysiska miljön gator, parker, naturmark samt att ansvara för trafikfrågor i kommunen. Avdelningen kommer även att medverka och bidra aktivt i det kommungemensamma arbetet med mark- och infrastrukturplanering, bland annat i de utpekade tillväxtområdena.

I enlighet med de politiska prioriteringarna i kommunfullmäktiges budget 2020-22 ska ambitionerna med kommunens fordonspark höjas. Vid upphandling av nya avtal ska säkerställas att andelen miljöbilar av den totala fordonsparken ökar och att bilar som drivs enbart på förnybart bränsle alltid utgör förstahandsval. Vidare ska en översyn av parkeringsnormen genomföras, med målsättningen att uppmuntra bostadsföretag att erbjuda elbil(ar) i bilpool till de boende, och arbete ska ske för att utveckla kommunens gång- och cykelbanenät enligt gällande trafikplan. FN:s uppmaning att kartlägga lämpliga platser för att plantera träd i kommunen ska höras.

Internt kommer avdelningen att arbeta med organisationsfrågor och bland annat definiera roller och ansvar. Vidare kommer avdelningen att fokusera på samarbete inom avdelningen, samarbete med andra avdelningar inom förvaltningen och med andra förvaltningar.

### *Kretsloppsavdelningen*

Kretsloppsavdelningen består av VA- och Avfallsverksamheten uppdelat i vattenenheten, avloppsenheten och ledningsenheten inom VA och mottagningsenheten och insamlingsenheten inom Avfall. Utöver dessa enheter finns också en gemensam projektenhet.

Verksamheten kommer under 2020 att fokusera på framtagande av VA-strategi inkl. dagvattenstrategi, införande av ny projektmodell, effektivisering av insamlingsverksamheten samt kvalitetssäkrad uppföljning gällande ekonomiska prognoser för både drift- och investeringskostnader. Under året kommer arbetet med Projekt Nohaga ARV att ha hög prioritet eftersom det i stor grad påverkar kommunens utvecklings- och tillväxtplaner. Avdelningen kommer även att medverka och bidra aktivt i det kommungemensamma arbetet med mark- och infrastrukturplanering, bland annat i de utpekade tillväxtområdena.

### *Utvecklingsavdelningen*

Utvecklingsavdelningens övergripande fokus under 2020 kommer att vara att stötta och utveckla förvaltningens gemensamma arbete samt att vidareutveckla GIS-verksamheten. I enlighet med de politiska prioriteringarna i kommunfullmäktiges budget 2020-22 kommer en front desk-funktion att inrättas under året för att höja servicegraden och öka tillgängligheten gentemot kommunens medborgare och företag.



Avdelningen kommer att arbeta med samhällsbyggnadskontorets digitala strategi och vision och att kvalitetssäkra processer och metoder som bidrar till snabbare digitalisering. Genom att utveckla och effektivisera det digitala arbetet bidrar samhällsbyggnadskontoret till att Alingsås kommun kan förverkliga den gemensamma e-strategin. Under året kommer avdelningen att arbeta för fler e-tjänster och inrättandet av e-arkiv för att öka tillgängligheten och förbättra servicen.

Avdelningen kommer också att undersöka möjligheten till att införa kommunens e-learningverktyg som ett digitalt verktyg för att ta fram rutiner och manualer. Detta förväntas leda till ökad inre effektivitet i verksamheterna.

Samarbetet med Vårgårda och Herrljunga om kartsystem kommer att fortsätta under 2020. Den gemensamma ambitionen är att vidareutveckla en långsiktig och förtroendefull samverkan genom öppenhet och dialog. Det ömsesidiga åtagandet ska bidra till en gynnsam utveckling till nytta för kommuninvånarna i de samverkande kommunerna.

Det interna arbetet med klarspråk fortsätter under 2020. Genom att systematiskt arbeta med klarspråk kommer såväl den inre effektiviteten i organisationen som den yttre effektiviteten i form av förbättrad information och kommunikation gentemot medborgare och företag att öka.

Ny hemsida tas i bruk under början av 2020. Den huvudsakliga förändringen är inriktningen mot en servicewebb (del av hemsidan som syftar till service åt kommunmedborgarna) med fokus på vilka tjänster samhällsbyggnadskontoret erbjuder. En annan viktig förbättring är tillgängligheten och användarupplevelsen. Det nya gränssnittet kommer att i första hand anpassas för mobiltelefon och läsplatta och innehållet kommer att stötta och vägleda användaren.

### *Ekonomiavdelningen*

Ekonomiavdelningen har både en ledande och stödjande roll i förvaltningens arbete med budget, uppföljning och prognos samt bokslut. Avdelningen kommer under 2020 att fortsätta arbetet med att utveckla uppföljnings- och prognosarbetet. Syftet med arbetet är dels att säkerställa tillförlitliga ekonomiska prognoser men även att säkerställa att förvaltningen i prognosarbetet lägger resurser på de moment som skapar mervärde. Ansvarsfördelningen mellan chefer och ekonomiavdelningen på förvaltningen ska tydliggöras ytterligare och ekonomiavdelningen ska fortsätta att arbeta för att tydliggöra tidsgränser och tidplaner i ett tidigt skede. Ekonomiavdelningen ska också verka för ökad kunskap i de ekonomisystem som chefer och medarbetare på förvaltningen använder.

Renodling av uppdragen kommer att göras där ekonomiuppgifter som i dagsläget utförs i verksamheten kommer att utföras av ekonomiavdelningen istället. Detta kommer att frigöra tid i verksamheten för att kunna fokusera på grunduppdraget.

Stort fokus kommer att ligga på att förbättra investeringsprocessen för att kunna ha en mer långsiktig planering som är gemensam för förvaltningen. Målet är även att få tydligare politiska inriktningsbeslut samt en bättre projektuppföljning till politiken.



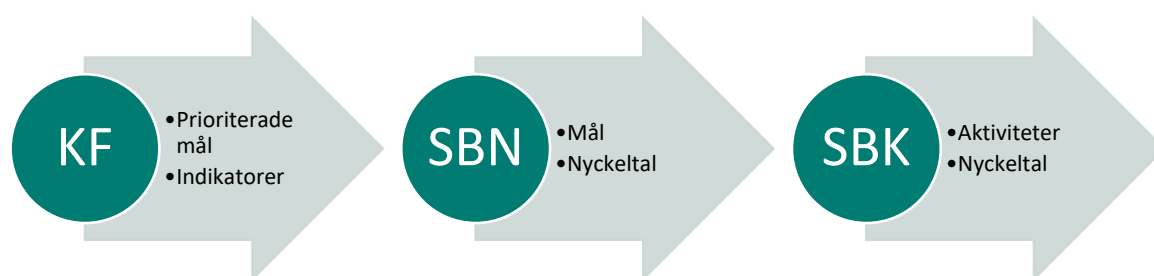
## Styrmodell

Kommunfullmäktige har i sin budget beslutat anta 5 prioriterade kommunövergripande mål som omfattar hela kommunens verksamhet. Målen syftar till att åstadkomma en förändring under mandatperioden. Till de prioriterade målen kopplas indikatorer som är styrande för att nå de politiska ambitionerna.

Kommunfullmäktiges prioriterade mål adresseras till samhällsbyggnadsnämnden som i sin budget anger hur nämnden ska bidra till den kommungemensamma måluppfyllelsen, uttryckt som nämndspecifika mål.

Samhällsbyggnadskontoret anger i sin verksamhetsplan vilka aktiviteter som ska genomföras för att uppfylla samhällsbyggnadsnämndens mål.

## Styrmodell



## Samhällsbyggnadsnämndens mål och nyckeltal

Prioriterat mål	<b>1. Alingsås växer genom att stärka och uppmuntra arbetsliv, näringsliv och föreningsliv.</b>
Indikator	Handläggningstid bygglov
Nämndens mål	Handläggningstiderna för lovärenden ska minska.
Motivering/koppling indikator	Näringslivets expansionsmöjligheter är bland annat beroende av en snabb och effektiv myndighetsutövning. Kortare handläggningstider för lovärenden leder därför mot det prioriterade målet att stärka kommunens näringsliv.
Uppföljning (nyckeltal)	-Månatlig uppföljning av handläggningstider -Kolada, Handläggningstid från kompletta bygglovshandlingar
Nuläge 2019	159 dagar (2018)



<b>Målvärde 2020</b>	Handläggningstid från kompletta bygglovshandlingar < 70 eller 140 dagar
----------------------	-------------------------------------------------------------------------

<b>Prioriterat mål</b>	<b>1. Alingsås växer genom att stärka och uppmuntra arbetsliv, näringsliv och föreningsliv.</b>
<b>Indikator</b>	Företagarnas upplevelse av dialogen mellan företag och kommunen (skala 1-6)
<b>Nämndens mål</b>	Företagarnas upplevelse av dialogen mellan företag och kommunen ska förbättras.
<b>Motivering/koppling indikator</b>	Företagarnas upplevelse av dialogen mellan företag och kommunen ska förbättras genom etablering av en front desk-funktion, d v s en kundservice som svarar på enklare frågor och ger information till företag och medborgare.
<b>Uppföljning (nyckeltal)</b>	-Ranking i Svenskt Näringslivs företagsklimat
<b>Nuläge 2019</b>	2,07 (2018)
<b>Målvärde 2020</b>	Ranking i Svenskt Näringslivs företagsklimat >2,07 (skala 1-6)

<b>Prioriterat mål</b>	<b>2. I Alingsås finns goda livsmiljöer genom en långsiktig ekologisk, social och ekonomisk hållbar utveckling.</b>
<b>Indikator</b>	Insamlat hushållsavfall, kg/person
<b>Nämndens mål</b>	Mängden insamlat hushållsavfall per person ska minska.
<b>Motivering/koppling indikator</b>	Omställningen till en cirkulär och ekologiskt hållbar ekonomi fordrar bland annat att mängden avfall minskar. Ett tydligt fokus på att minska mängden hushållsavfall per person bidrar därför till måluppfyllelsen.
<b>Uppföljning (nyckeltal)</b>	Kolada, Insamlat hushållsavfall
<b>Nuläge 2019</b>	473 kg (2018)
<b>Målvärde 2020</b>	Insamlat hushållsavfall totalt < 473 kg/person



Prioriterat mål	<b>2. I Alingsås finns goda livsmiljöer genom en långsiktig ekologisk, social och ekonomisk hållbar utveckling.</b>
Indikator	Andel miljöbilar i kommunorganisationen, %
Nämndens mål	Andelen miljöbilar i kommunorganisationen ska öka.
Motivering/koppling indikator	Ambitionerna med kommunens fordonspark ska höjas. Vid upphandling av nya avtal ska säkerställas att andelen miljöbilar av den totala fordonsparken ökar och att bilar som drivs enbart på förnybart bränsle alltid utgör förstahandsval.
Uppföljning (nyckeltal)	Kolada, Andel miljöbilar i kommunorganisationen
Nuläge 2019	61,7% (2018)
Målvärde 2020	Andel miljöbilar > 61,7 %

Prioriterat mål	<b>2. I Alingsås finns goda livsmiljöer genom en långsiktig ekologisk, social och ekonomisk hållbar utveckling.</b>
Indikator	Antal meter cykelväg i kommunen, kommunal
Nämndens mål	Antal meter cykelväg i kommunen ska öka.
Motivering/koppling indikator	Goda livsmiljöer ökar i kommunen med större möjlighet till säker cykelväg, i syfte att öka cyklande och minska bilåkande.
Uppföljning (nyckeltal)	Kolada, antal meter cykelväg i kommunen, kommunal.
Nuläge 2019	80 729 meter (2018)
Målvärde 2020	Antal meter cykelväg i kommunen > 80 729 meter



Prioriterat mål	<b>3. Alingsåsarna har inflytande, får god service och ett gott bemötande från kommunen.</b>
Indikator	Gott bemötande vid kontakt med kommunen (%)
Nämndens mål	Alingsåsarna ska få ett gott bemötande vid kontakt med samhällsbyggnadskontoret.
Motivering/koppling indikator	Ett gott bemötande handlar i stor utsträckning om tillgänglighet och service. Genom etablering av en front desk-funktion, d v s en kundservice som svarar på enklare frågor och ger information till företag och medborgare, ökar tillgängligheten och servicen för alingsåsarna.
Uppföljning (nyckeltal)	Kolada, Gott bemötande vid kontakt med kommunen, % Intern mätning genom uppföljningsfråga på hemsida eller mail efter kontakt med SBK.
Nuläge 2019	86% (2018)
Målvärde 2020	Gott bemötande vid kontakt med kommunen, > 86% Den interna mätningen under 2020 blir utgångspunkt/nuläge för 2021 med hänsyn till ny funktion under uppbyggnad (nuläge saknas).

Prioriterat mål	<b>3. Alingsåsarna har inflytande, får god service och ett gott bemötande från kommunen.</b>
Indikator	Gott bemötande vid kontakt med kommunen
Nämndens mål	Utbudet av e-tjänster ska öka.
Motivering/koppling indikator	Digitaliseringen ger möjligheter att öka tillgängligheten och servicen genom att göra det möjligt att nyttja verksamhetens tjänster dygnet runt och platsoberoende. De e-tjänster som idag ingår i samhällsbyggnadskontorets IT-system ska därför göras tillgängliga för alingsåsarna.
Uppföljning (nyckeltal)	Antal e-tjänster
Nuläge 2019	11 st
Målvärde 2020	15 st



<b>Prioriterat mål</b>	<b>5. Alingsås stad och landsbygd ska utvecklas genom ett hållbart samhällsbyggande med bevarad natur och kulturmiljö.</b>
<b>Indikator</b>	Färdigställda bostäder i småhus under året, antal/1000 invånare  Färdigställda bostäder i flerfamiljshus under året, antal/1000 invånare
<b>Nämndens mål</b>	Handläggningstiderna för lovärenden ska minska.
<b>Motivering/koppling indikator</b>	Samhällsbyggnadsnämnden saknar påverkansmöjligheter för volymen nyproduktion och när i tid byggprojekten genomförs. Vid nyproduktion av byggprojekt kan samhällsbyggnadsnämnden endast påverka en mindre del av produktionstiden, nämligen bygglovsskedet genom att ha så korta handläggningstider som möjligt.
<b>Uppföljning (nyckeltal)</b>	Månatlig uppföljning av handläggningstider Kolada, Handläggningstid från kompletta bygglovshandlingar
<b>Nuläge 2019</b>	Färdigställda bostäder i småhus under året, antal/1000 invånare, 1,7 st  Färdigställda bostäder i flerfamiljshus under året, antal/1000 invånare, 5 st
<b>Målvärde 2020</b>	Färdigställda bostäder i småhus under året, antal/1000 invånare, >1,7  Färdigställda bostäder i flerfamiljshus under året, antal/1000 invånare, >5  Handläggningstid från kompletta bygglovshandlingar < 70 eller 140 dagar.

### Internkontrollplan

Se bilaga för nämndens internkontrollplan.

### Omedelbar åtgärd

En risk där nämnden identifierat att det krävs en omedelbar åtgärd är att bristfälliga verktyg och bristfällig metod för projektstyrning kan leda till sämre ekonomisk uppföljning och lägre kvalitet på prognosarbetet. Ett arbete att se över investeringsprocessen har inletts och kommer att behöva prioriteras under 2020.



## Ekonomi

### Skattefinansierade verksamheter

#### Ekonomiska ramar

Samhällsbyggnadsnämndens skattefinansierade driftsbudget innefattar samtliga verksamheter inom Samhällsbyggnadskontoret förutom de taxefinansierade verksamheterna VA och Avfall.

#### Resultatbudget

Belopp i tkr	Budget 2019	Budget 2020	Plan 2021	Plan 2022
Verksamhetens intäkter	41 691	47 053	47 735	48 404
Personalkostnader	-52 948	-53 533	-54 309	-55 070
Lokalhyror	-4 348	-4 515	-4 605	-4 697
Köp av tjänster	-22 837	-27 541	-25 911	-25 260
Utdebitering personalkostnader	30 633	25 088	25 452	25 808
Övriga kostnader	-46 211	-48 106	-48 765	-49 418
Verksamhetens kostnader	-95 710	-108 607	-108 139	-108 637
<b>Verksamhetens nettokostnader</b>	<b>-54 019</b>	<b>-61 554</b>	<b>-60 403</b>	<b>-60 234</b>
Kommunbidrag	54 019	61 554	60 403	60 234
<b>Årets resultat</b>	<b>0</b>	<b>0</b>	<b>0</b>	<b>0</b>

#### Budget 2020

Kommunbidraget höjs tillfälligt med följande poster:

- 1000 tkr avseende arbete med fördjupad översiktsplan i Sollebrunn.
- 1000 tkr avseende arbete med fördjupad översiktsplan för Alingsås stad.
- 1000 tkr avseende förstärkning bygglov.

Kommunbidraget höjs permanent med följande poster:



- 500 tkr avseende front desk-funktion (en kundservice som svarar på enklare frågor, se även nedan)
- Kommunbidraget höjs permanent med 5 806 tkr på grund av ändrade redovisningsprinciper för drift och investering.

Till följd av beslutade ekonomiska ramar kommer driftbudgeten för år 2020 inom Gatu- och parkavdelningen att präglas av ekonomisk återhållsamhet. Fokus kommer, som tidigare nämnts ovan, att ligga på att upprätthålla grunduppdraget, d.v.s. att sköta, planera och utveckla gator, allmän plats, parker, naturmark samt att ansvara för trafikfrågor i kommunen, med tillräcklig kvalitet. Ett mycket begränsat utrymme finns för oförutsedda kostnader.

Förvaltningen ser över vilken kompetens som behövs och vilka tjänster som kan stötta mer än en avdelning. En front-desk funktion kommer att inrättas, det vill säga en kundservice som svarar på enklare frågor och ger information till företag och medborgare. Detta för att öka tillgängligheten och servicen för alingsåsarna.

Det har behövts budgeteras med höga intäkter för att nå en budget i balans inom bygglovsverksamheten vilket ställer höga krav på verksamheten. Under 2020 kommer arbetet med att minska bygglovskön och korta handläggningstiden att fortsätta. Ur ett ekonomiskt perspektiv leder långa handläggningstider till intäktsbortfall på grund av de regler rörande rabatter som infördes 2019. En översyn av taxan är planerad under året.

När det gäller planverksamheten så kommer fokus fortsatt ligga på att öka debiteringsgraden då detta är en förutsättning för en budget i balans.

Ökade **Intäkter** 2020 är till största del hänförliga till plan- och bygglovsavdelningen. Även inom gatu- och parkavdelningen och fordonsverksamheten budgeteras för högre intäkter än 2019. Kostnader för planteringar som tidigare redovisats som investering samt kostnader för bygglovskonsulter påverkar **övriga kostnader** respektive **köp av tjänster**.

**Utdebitering personal** förväntas bli lägre än 2019 främst beroende på nya riktlinjer för vad som får belasta investeringsprojekt vilket leder till lägre interna timpriser.



För 2020 fördelar sig kostnader och intäkter enligt nedan. Försäljning av tjänster inom det egna ansvaret har ej tagits bort i denna tabell.

Verksamhet (tkr)	Budget 2020
<b>Nämnd</b>	
Intäkter	238
Kostnader	-953
Kommunbidrag	715
Netto Nämnd	0
<b>Stab inkl huskostnader</b>	
Intäkter	4 281
Kostnader	-10 242
Kommunbidrag	5 961
Netto Stab inklusive huskostnader	0
<b>Ekonomiavdelningen</b>	
Intäkter	2 315
Kostnader	-4 338
Kommunbidrag	2 023
Netto Ekonomiavdelningen	0
<b>Gata</b>	
Intäkter	5 094
Kostnader	-36 319
Kommunbidrag	31 225
Netto Gata	0
<b>Park &amp; Natur</b>	
Intäkter	1 192
Kostnader	-15 127
Kommunbidrag	13 935
Netto Park & Natur	0

<b>Fordon</b>	
Intäkter	13 728
Kostnader	-13 728
Kommunbidrag	0
Netto Fordon	0
<b>Bygglov</b>	
Intäkter	10 202
Kostnader	-12 300
Kommunbidrag	2 098
Netto Bygglov	0
<b>Plan</b>	
Intäkter	8 356
Kostnader	-11 649
Kommunbidrag	3 293
Netto Plan	0
<b>GIS</b>	
Intäkter	3 529
Kostnader	-5 534
Kommunbidrag	2 005
Netto GIS	0
<b>Gamla deponier</b>	
Intäkter	0
Kostnader	-300
Kommunbidrag	300
Netto Gamla deponier	0
<b>Summa</b>	0



#### Plan 2021

Kommunbidraget höjs tillfälligt med följande post:

- 1000 tkr avseende uppdatering av detaljplaner i Sollebrunn.

Det permanenta kommunbidraget räknas upp med 1,45%.

#### Plan 2022

Inget tillfälligt kommunbidrag finns beslutat för 2022.

Det permanenta kommunbidraget räknas upp med 1,40%.



## Investeringsbudget

Nedan redovisas investeringsbudgeten för 2020 och investeringsplan för 2021-2024 för de skattefinansierade verksamheterna uppdelat per projekt.

	Belopp i tkr	Budget 2019	Budget 2020	Plan 2021	Plan 2022	Plan 2023	Plan 2024
	<b>Expansionsinvestering</b>	<b>7 150</b>	<b>6 236</b>	<b>15 752</b>	<b>15 277</b>	<b>12 727</b>	<b>5 052</b>
	<i>Expansionsinvestering</i>	<i>7 150</i>	<i>6 236</i>	<i>15 752</i>	<i>15 277</i>	<i>12 727</i>	<i>5 052</i>
1	Ombyggnad torgmiljö Stora torget (inre delen)			2 000	2 500		
2	GC-bana Borgens Gata				3 000		
3	GC-bro Borgens gata					7 000	
4	Entré Stadsskogen			1 600	2 000		
5	Nya cykelbanor enligt Trafikplan		4 700	4 500	4 000	2 500	1 700
6	Lilla Torget/Södra Strömgatan/Stora Torget			1 000			
7	GC-Bana Hultebackavägen			1 900			
8	Ombyggnad busshållplatser		600	1 000	1 000	500	1 000
9	Stadsodling		36	36	86	86	36
10	Nya lekplatser			2 766	1 766	1 766	1 766
11	Förbättring av dagvattenhanteringen		250	200	200	200	200
12	Hundlekplatser			150	100		100
13	Kvalitetssäkra och strukturera hela GIS - databas/ GIS - data		300				
14	Automatiseringar av data uttag		250	300	100		
15	Hulkdator		100				
16	Klassificering av markanvändning för hela Alingsås kommun			300	175	175	
17	Drönare				100		
18	Trädinventering med hjälp av laserdata/ortofoto				250	250	
19	Inventering av väg skador					250	250
	<i>Expansionsinvestering - Exploatering</i>	<i>0</i>	<i>0</i>	<i>0</i>	<i>0</i>	<i>0</i>	<i>0</i>
	<b>Imageinvestering</b>	<b>0</b>	<b>0</b>	<b>0</b>	<b>0</b>	<b>0</b>	<b>0</b>
	<b>Reinvestering</b>	<b>30 425</b>	<b>28 602</b>	<b>20 102</b>	<b>19 622</b>	<b>17 952</b>	<b>18 802</b>
20	Ospec arbetsprogram		3 500	3 500	4 000	3 500	3 500
21	Bro Gamla Vänersborgsvägen		3 500				
22	Gatubelysning vägföreningar		200	200	200	200	200



		Budget 2019	Budget 2020	Plan 2021	Plan 2022	Plan 2023	Plan 2024
23	Utbyte av skyltar		150	150	150	150	150
24	Asfalt Avskrivning > 5 år ca 50 % av totalbehov		3 000	3 000	2 500	3 000	3 000
25	Ospec Bilar, maskiner och inventarier		7 000	3 000	3 000	2 000	3 000
26	Mindre åtgärder på GC-nät enligt Trafikplan		1 000	1 000	1 000	1 000	1 000
27	Mindre åtgärder på Gatunätet		1 000	1 500	1 500	1 500	1 500
28	Ospec Arbetsprogram natur		100	100	100	100	100
29	Maskininvesteringar		50	50	70	50	
30	Lekplatser, upprustning		3 664	2 164	2 164	2 164	2 164
31	Parker, skyltar, lekplatser		100	100	100	100	100
32	Fasta sittplatser		400	400	400	400	400
33	Förädling av parkmark enl parkplan		1 552	1 052	1 052	1 052	1 052
34	Ospec Arbetsprogram park		217	267	267	267	217
35	Nolhaga Park		1 848	1 848	1 848	1 348	1 298
36	Inventarier		50	50	50	50	50
37	Stadskärnan park		51	51	51	51	51
38	Naturresevat		100	100	100	100	100
39	Inventarier Sveagatan		500	500	500	500	500
40	Cyklar		20	20	20	20	20
41	Digitalisering		200	200	200	200	200
42	System Tidrapportering			500			
43	Primärkarta 2020		400	350	350	200	200
	<b>Anpassningsinvestering</b>	<b>8 700</b>	<b>7 080</b>	<b>4 420</b>	<b>3 350</b>	<b>2 610</b>	<b>3 000</b>
44	GC-bana Kungegårdsgatan		1 800				
45	Åtgärder mot skredrisk Sävån		1 000	200			
46	Stadsmiljöåtgärder		3 000	3 000	2 000	1 400	1 800
47	Trafiksäkerhetsåtgärder		400	400	550	400	400
48	Investeringar p g a dagvattenplan		300	300	300	300	300
49	Åtgärder buller		100	100	100	100	100
50	Tillgänglighetsanpassning		400	400	400	400	400
51	Mariedal		80	20		10	
	<b>Totala utgifter</b>	<b>46 275</b>	<b>41 918</b>	<b>40 274</b>	<b>38 249</b>	<b>33 289</b>	<b>26 854</b>

Den totala budgeterade investeringsutgiften för 2020 är något lägre än 2019 men fördelningen mellan expansionsinvesteringar, reinvesteringar och anpassningsinvesteringar är likvärdig. Expansionsinvesteringarna motsvarar ca 15% av den totala investeringsvolymen. Motsvarande siffra



för reinvesteringar och anpassningsinvesteringar är 68% och 17%. En beskrivning av respektive investeringsprojekt går att läsa i bilaga 3.

### *Förutbetalda intäkter som periodiseras över sin nyttjandetid*

I tabellen nedan redovisas förväntade investeringsbidrag. Ansökan om bidrag för gång- och cykelvägar samt hållplatser görs årligen, vilket medför att det i nuläget inte går att förutse dessa bidrag för hela femårsperioden. Hållplatserna Mariebergsvägen och Valhallavägen kommer att byggas under 2020 och bidrag förväntas betalas ut under slutet av 2020.

Belopp i tkr	Budget 2019	Budget 2020	Plan 2021	Plan 2022	Plan 2023	Plan 2020
<b>Inkomster</b>						
Hållplats Mariebergsvägen		109				
Hållplats Valhallavägen		82				
Mariedal park		29				
Cirkulation Katrineholmsvägen	207					
GC-bana Kristineholmsvägen	436					
Hållplats Skogskullen	436					
Hållplats Smedjegatan	273					
Hållplats Sandbergsvägen	120					
Biologisk mångfald i Mariedal	64					
<b>Totala inkomster</b>	<b>1 535</b>	<b>220</b>	<b>0</b>	<b>0</b>	<b>0</b>	<b>0</b>



## Avfall

### Ekonomiska ramar

Från och med 2016 särredovisas Avfallsverksamheten som en egen balans- och resultaträkningsenhet.

Avfall bedriver sin verksamhet inom ramen för avfallstaxan och tilldelas därför inget kommunbidrag.

Årliga över- respektive underskott regleras mot den uppbokade skulden till kollektivet. Eftersom skulden till kollektivet i och med resultatet 2019 kommer att vara helt förbrukad och dessutom påverka kommunens resultat, utgår budgeten de kommande tre åren utifrån att en tredjedel av 2019 års underskott betalas tillbaka till kommunen (skattekollektivet) årligen.

Vid ingången av 2019 hade avfallsverksamheten en skuld till abonnenterna på 198 tkr. Skulden till abonnenterna är 0 vid 2020 års ingång.

Belopp i tkr	Budget 2019	Budget 2020	Plan 2021	Plan 2022
Skuld gentemot abonnenter vid årets slut	1 323	-1 776	-876	24
Taxeutveckling (%)	6,0%	11,0%	2,5%	2,5%

Budget 2020-22 baserar sig på en prognos att 2 676 tkr belastar skattekollektivet tillfälligtvis (alltså en fordran, för lite avgifter har fakturerats taxekollektivet) vid 2019 års utgång. Planen är att 900 tkr återbetalas årligen till skattekollektivet.



## Resultatbudget

Nedan följer resultatbudgeten för avfallsverksamheten.

Belopp i tkr	Budget 2019	Budget 2020	Plan 2021	Plan 2022
Verksamhetens intäkter	50 873	57 747	59 191	60 670
Personalkostnader	-17 895	-16 701	-17 119	-17 546
Lokalhyror	0	0	0	0
Köp av tjänster	-13 399	-21 733	-22 276	-22 856
Övriga kostnader	-10 082	-10 396	-10 678	-10 944
<b>Verksamhetens kostnader</b>	<b>-41 376</b>	<b>-48 830</b>	<b>-50 072</b>	<b>-51 347</b>
Avskrivningar	-7 571	-7 367	-7 551	-7 740
<b>Verksamhetens nettokostnader</b>	<b>1 925</b>	<b>1 550</b>	<b>1 567</b>	<b>1 583</b>
Finansnetto	-800	-650	-666	-683
<b>Årets resultat före reglering*</b>	<b>1 125</b>	<b>900</b>	<b>900</b>	<b>900</b>
Reglering abonnentkollektivet - Ökning (-)/minskning (+)	-1 125	0	0	0
Reglering skattekollektivet	0	-900	-900	-900
<b>Årets resultat efter reglering</b>	<b>0</b>	<b>0</b>	<b>0</b>	<b>0</b>

## Budget 2020

Avfallstaxan är höjd med ca 11 % jämfört med 2019. Höjningen är den främsta åtgärden för att åter få en ekonomi i balans inklusive att leverera ett årligt överskott framöver. Verksamheten budgeterar ett överskott för att kunna betala tillbaka en tredjedel av det förväntade underskottet 2019. Det långsiktiga målet är att ha en skuld till abonnenterna på ca 2 000 tkr för att ha en buffert och inte behöva påverka kommunens totala resultat på grund av mindre oförutsedda händelser.

Den främsta orsaken till underskottet 2019 beror på ökade kostnader för behandling av insamlat avfall. Till exempel har kostnader för brännbart hushållsavfall ökat med ca 50 % under 2019 jämfört med budgeterat. Kostnadsökningen beror på nya avtal som ingicks vid halvårsskiftet.



Verksamhetens **intäkter** ökar med 13,5 % vilket är mer än taxehöjningen på 11 %. Mellanskillnaden utgörs av ökning av deponiintäkter.

**Personalkostnaderna** är lägre 2020 jämfört med budget 2019 vilket beror på effektivisering av administrativa uppgifter.

**Köp av tjänst** ökar med ca 62,2 % mellan 2019 och 2020 och beror främst på ökade behandlingskostnader för olika avfallsfraktioner. Även de budgeterade kostnaderna för inhyrda chaufförer ökar 2020.

**Övriga kostnader** ökar 2020 jämfört med 2019 och speglar en normal kostnadsökning.

**Avskrivningar** sjunker något 2020 beroende på att alla budgeterade investeringar inte genomfördes under 2019.

**Finansnetto** sjunker med ca 150 tkr år 2020 och speglar utfallet 2019 som är lägre på grund av lägre räntekostnader.

#### Plan 2021

Jämfört med 2020 är avfallstaxan höjd med 2,5 %. Även övriga poster är uppräknade med ca 2,5 %.

#### Plan 2022

Jämfört med 2021 är avfallstaxan höjd med 2,5 %. Även övriga poster är uppräknade med ca 2,5 %



## Investeringsbudget

Investeringsbudgeten under planperioden avser reinvesteringar och anpassningsinvesteringar, dels i befintliga anläggningar samt i fordon och övriga inventarier. För åren 2021 och 2022 planeras två fordon att bytas ut per år, jämfört med ett övriga år. En beskrivning av respektive investeringsprojekt går att läsa i bilaga 3.

Investeringarna uppgår till ett värde som är lägre än respektive års avskrivningar förutom 2022. Övriga år är alltså investeringarna självfinansierade.

	Belopp i tkr	Budget 2019	Budget 2020	Plan 2021	Plan 2022	Plan 2023	Plan 2020
	<b>Expansionsinvestering</b>	<b>0</b>	<b>0</b>	<b>0</b>	<b>0</b>	<b>0</b>	<b>0</b>
	<b>Imageinvestering</b>	<b>0</b>	<b>0</b>	<b>0</b>	<b>0</b>	<b>0</b>	<b>0</b>
	<b>Reinvestering</b>	<b>4 300</b>	<b>4 650</b>	<b>6 150</b>	<b>8 150</b>	<b>4 150</b>	<b>4 800</b>
1	Fordon	3 000	3 000	5 000	7 000	3 000	3 000
2	Kärl	1 000	1 500	1 000	1 000	1 000	1 500
3	Container	300	150	150	150	150	300
	<b>Anpassningsinvestering</b>	<b>600</b>	<b>600</b>	<b>600</b>	<b>600</b>	<b>600</b>	<b>600</b>
4	Sollebrunn ÅVC förbättring	100	100	100	100	100	100
5	Bälinge anläggning förbättring	500	500	500	500	500	500
	<b>Totala utgifter</b>	<b>4 900</b>	<b>5 250</b>	<b>6 750</b>	<b>8 750</b>	<b>4 750</b>	<b>5 400</b>



## VA

*Ekonomiska ramar*

VA utgör en egen balansräkningsenhet. VA bedriver sin verksamhet inom ramen för VA-taxan enligt självkostnadsprincipen och tilldelas således inget kommunbidrag. Budgeten utgör istället en plan för hur verksamheten ska finansieras samt hur skulden till abonnentkollektivet ska hanteras.

Eftersom verksamheten måste generera ett nollresultat, men agerar i en verklighet där oförutsedda kostnader kan uppkomma som kan innebära att verksamheten uppvisar ett negativt resultat jämfört med budget, måste ett visst ekonomiskt utrymme finnas för att hantera sådana kostnader. Detta utrymme utgörs av en skuld till abonnenterna. Denna skuld möjliggör för verksamheten att budgetera för ett nollresultat där de eventuella årliga över- respektive underskott som uppstår i realiteten regleras gentemot skulden till kollektivet för att nå detta nollresultat. Utgångspunkten i budgeten har därför inte varit att reglera den befintliga skulden till abonnenterna till noll utan den bör ligga på en nivå om åtminstone 2 000 tkr för att undvika att verksamheten tvingas belasta kommunens resultat om oförutsedda kostnader uppstår.

Då resultatet för verksamheten varit negativt under både 2018 och 2019 har skulden minskat i snabbare takt än förutsett. Underskottet för 2019 har blivit högre än den kvarvarande skulden till abonnenterna, vilket gör att verksamheten nu står med en överskjutande förlust från år 2019 som därmed belastar skattekollektivet. Denna skuld måste återbetalas under den kommande treårsperioden. Då beslutad taxehöjning för år 2020 på 23,5 % inte medger att några medel läggs som en skuld till abonnenterna kommer skulden detta år därmed att vara noll, vilket innebär en högre risk än tidigare att kommunens resultat kan komma att belastas negativt om oförutsedda kostnader skulle uppstå.

Belopp i tkr	Budget 2020	Plan 2021	Plan 2022
Skuld gentemot abonnenter vid årets slut	0	2 559	6 139
Taxeutveckling (%)	23,5%	5,0%	6,0%

Anledningen till att skulden till abonnenterna tillåts att öka till drygt 6 000 tkr år 2022 är att detta är en förutsättning för att kunna hålla en jämn och planerad taxehöjning gentemot abonnenterna. Detta eftersom driftskostnaderna väntas öka kraftigt från år 2023 då den första etappen av ombyggnationen av avloppsreningsverket i Nohaga beräknas kunna tas i drift. Om så sker ökar avskrivningarna med drygt 10 000 tkr detta år.



### Resultatbudget

Nedan följer resultatbudgeten för VA-verksamheten.

Belopp i tkr	Budget 2019	Budget 2020	Plan 2021	Plan 2022
Verksamhetens intäkter	63 638	78 235	82 779	87 630
Personalkostnader	-18 298	-20 424	-21 438	-22 044
Lokalhyror	-290	-359	-364	-370
Köp av tjänster	-9 645	-11 393	-10 145	-10 297
Övriga kostnader	-20 605	-24 951	-24 656	-25 026
<b>Verksamhetens kostnader</b>	<b>-48 838</b>	<b>-57 128</b>	<b>-56 603</b>	<b>-57 737</b>
Avskrivningar	-12 199	-14 319	-15 641	-16 854
<b>Verksamhetens nettokostnader</b>	<b>2 601</b>	<b>6 788</b>	<b>10 535</b>	<b>13 039</b>
Finansnetto	-4 646	-6 047	-7 236	-8 718
<b>Årets resultat före reglering</b>	<b>-2 045</b>	<b>741</b>	<b>3 299</b>	<b>4 321</b>
Reglering abonnentkollektivet - Ökning (-)/minskning (+)	2 045	0	-2 559	-3 580
Reglering skattekollektivet		-741	-741	-741
<b>Årets resultat efter reglering</b>	<b>0</b>	<b>0</b>	<b>0</b>	<b>0</b>

### Budget 2020

Eftersom verksamheten uppvisar ett underskott från år 2019 som skall återbetalas till skattekollektivet under en treårsperiod budgeteras för ett överskott med **741 tkr** detta år. Efter reglering mot skattekollektivet är resultatet **0 tkr**. Den beslutade **taxehöjningen** för att klara de ökade kostnaderna är **23,5%**. Denna taxeökning väntas inte generera något överskott, vilket innebär att skulden beräknas ligga kvar på **0 tkr** även vid 2020 års utgång.

Taxehöjningen innebär att **intäkterna** från bruksavgifter därmed ökar år 2020 med ca 4 100 tkr jämfört med budget för år 2019. Budgeterad intäkt från anläggningsavgifter ligger drygt 1 000 tkr högre jämfört med år 2019.

**Kostnaderna**, exklusive avskrivningar och finansiella poster, är totalt knappt 8 300 tkr högre jämfört med föregående år. **Personalkostnaderna** ökar med drygt 2 100 tkr delvis till följd av ökad bemanning jämfört med budget 2019.



Kostnader för **köp av tjänster** ökar med drygt 1 750 tkr huvudsakligen till följd av ökade konsultkostnader vid avloppsreningsverk och pumpstationer, bl a för framtagande av underhållsplaner samt i samband med ombyggnaden av ARV Nolhaga.

Den största ökningen återfinns emellertid inom **Övriga kostnader**, vilka ökar med ca 4 350 tkr. Höjningen beror främst på ökade reparations- och underhållskostnader vid avloppsreningsverk och pumpstationer på grund av eftersatt underhåll. Dessutom tillkommer inom denna verksamhet en engångskostnad för ett nytt lågspänningsabonnemang. Vidare fortsätter utbytet till fjärravläsningsbara vattenmätare ute hos abonnenter i en tilltagande takt för att snabbare uppnå de positiva effekter som detta medför i form av förbättrad kontroll över vattenförbrukningen.

Investeringstakten i verksamheten är hög och genomförda investeringar får genomslag på **avskrivningarna**, vilka väntas öka med ca 2 100 tkr jämfört med år 2019. De **finansiella kostnaderna** för kommunlånet ökar samtidigt med ca 1 400 tkr jämfört med år 2019 då den totala långfristiga skulden till kommunen fortsätter att öka. Internräntan är budgeterad på en nivå om 1,5% för år 2020.

#### Plan 2021

För år 2021 budgeteras för en höjning av VA-taxan med **5 %**. Budgeten uppvisar därmed ett överskott på **3 299 tkr**, vilket dels används för att delbetala skulden till skattekollektivet från 2019 års förlust (**741 tkr**) och dels används för att skapa en skuld till abonnentkollektivet (**2 559 tkr**). Detta görs som ett led i en långsiktig planering för att skapa förutsättningar för en jämnare taxehöjning under de kommande åren för att täcka de ökade kostnader som väntas uppkomma i samband med att stora investeringar kommer att behöva göras inom verksamhetsområdet för att upprätthålla befintlig service.

Som en följd av taxehöjningen ökar **intäkterna** från brukningsavgifter år 2021 med drygt 3 600 tkr jämfört med budget för 2020. Vidare ligger budgeterad intäkt från anläggningsavgifter totalt knappt 900 tkr högre jämfört med år 2020.

**Kostnaderna** i 2021 års budget, exklusive avskrivningar och finansiella poster, har justerats upp med hänsyn till väntade prisökningar. **Personalkostnaderna** stiger utöver beräknade löneökningar eftersom två vakanser tillsatta under år 2020 är budgeterade hela året 2021. Kostnaderna för **Köp av tjänster** är lägre än föregående år eftersom verksamheten räknar med lägre konsultkostnader då särskilda uppdrag avseende till exempel underhållsplan skall vara genomförda år 2020. Vidare är de **övriga kostnaderna**, närmare bestämt elkostnaderna, nedjusterade med engångskostnaden för lågspänningsabonnemang som inföll år 2020.

Kostnaderna för **avskrivningarna** fortsätter att öka i takt med att genomförda investeringar aktiveras och är drygt 1 300 tkr högre jämfört med föregående år. Räntan väntas ligga kvar på 1,5 % år 2021 men de **finansiella kostnaderna** stiger ändå jämfört med föregående år med nära 1 200 tkr eftersom den totala långfristiga skulden till kommunen ökar ytterligare.



#### Plan 2022

Som en planeringsförutsättning för år 2022 ingår en höjning av VA-taxan med **6 %**. Budgeten för året genererar då ett överskott om **4 321 tkr**. Härav används 741 tkr till slutbetalning av skulden till skattekollektivet från 2019. För att nå ett nollresultat i enlighet med självkostnadsprincipen förs resterande överskott på **3 580 tkr** till skulden till abonnenterna, vilken därmed väntas öka till **6 139 tkr** vid årets utgång.

Som en följd av taxehöjningen ökar **intäkterna** år 2022, men samtidigt ökar även **kostnaderna** till följd av väntade prisökningar samt beräknad löneökning. De tunga investeringarna under senare år medför vidare att kostnaderna för **avskrivningar** ökar ytterligare i takt med att genomförda investeringar aktiveras. På grund av de tunga investeringsutgifterna blir kommunlånet högre, vilket medför att de **finansiella kostnaderna** fortsätter att stiga.



### Investeringsbudget

I nedan tabell visas planerade investeringar inom VA-verksamheten för perioden 2020-2024. En beskrivning av respektive investeringsprojekt går att läsa i bilaga 3.

	Belopp i tkr	Budget 2019	Budget 2020	Plan 2021	Plan 2022	Plan 2023	Plan 2024
	<b>Expansionsinvesteringar</b>	<b>19 350</b>	<b>30 100</b>	<b>21 600</b>	<b>35 825</b>	<b>48 875</b>	<b>24 500</b>
	<i>Expansionsinvestering - VA</i>	<i>16 850</i>	<i>20 750</i>	<i>10 200</i>	<i>21 125</i>	<i>10 375</i>	<i>2 400</i>
1	Tillbyggnad huvudbyggnad Färgens VV		400				
2	Ny tryckstegringsstation i Östra Ängabo		200	1 500			
3	Div. ledningsarbeten, serviser i verksamhetsområde		1 000	1 000	1 000	1 000	1 000
4	Hulabäck utbyggnad VA		11 000	1 500			
5	Skämningared/Svanvik Utbyggnad VA		500				
6	Västra Bodarne etapp 2		5 000	5 000	4 500	4 000	1 000
7	Nya brandposter VA		300	200	225	225	250
8	Utrustning för insamling av mätdata fr. vattenmätare		200	200	150	150	150
9	VA-anl. Knektgårdsgatan		250	800	250		
10	Ny vattentäkt Bjärke		300				
11	Etapp 3 Digitalisering pumpstationer		1 600				
12	Översvämningsåtgärder, ARV Nolhaga				15 000		
13	Anläggning fjärrvärme ARV					5 000	
	<i>Expansionsinvestering - Exploatering VA</i>	<i>2 500</i>	<i>9 350</i>	<i>11 400</i>	<i>14 700</i>	<i>38 500</i>	<i>22 100</i>
14	Ospec. projekt		3 200	3 000	2 000	2 000	2 000
15	Frostvägen		250				
16	T3 Bergkullegatan		3 000	1 000			
17	Kristallen/Kavlås ängar			200	200		
18	Krangan för längning under järnvägen		600	1 200	6 000		
19	Norra Länken				200	5 000	2 500
20	Södra Stadsskogen				300	10 000	15 000
21	Tillväxtområde Mjörnstranden				500	13 000	
22	Tillväxtområde Norra Bolltorp					4 000	1 300
23	Prästlyckan och Brunnsgården		500	500	100		
24	Norra Stadsskogen E4 -E5		200	2 000	2 500	2 000	1 300
25	Tillväxtområde Verksamhetsområde Norr				2 500	2 500	



	Belopp i tkr	Budget 2019	Budget 2020	Plan 2021	Plan 2022	Plan 2023	Plan 2024
26	Nordöstra Stadsskogen		1 600	3 500	400		
	<b>Imageinvesteringar</b>						
	<b>Reinvesteringar</b>	<b>29 500</b>	<b>84 090</b>	<b>83 550</b>	<b>78 050</b>	<b>69 000</b>	<b>69 500</b>
27	Byte av dricksvattenpump Hjälpared		1 000	1 000			
28	Omläggning av tak på filtersal, Hjälpareds vattenverk		1 500				
29	Byte av låg- och hög spänningsställverk, ARV Nolvaga		1 000	1 000			
30	Utbyte pumpstation Gudmundsgatan		1 600				
31	Utbyte av slamavvattare, ARV Sbn			700			
32	Inv. i samband m ledningsunderhåll		11 500	11 500	12 000	12 000	12 500
33	Bassänger (1-2) renovering försedimentering ARV Nolvaga		500				
34	Renovering pumpar ARV Nolvaga			1 000			
35	Utbyte av tryckledning biobäddar			1 200			
36	Nya flödesmätare o ventiler, slam ARV		750				
37	Utbyte av inbrottslarm för vattenverk Bjärke		40				
38	Utbyte av UV-aggregat		200				
39	Ombyggnad av inkommande el till Färgens VV				400		
40	Ny råvattenpump vid Färgens vattenverk			150			
41	Ny spolvattenpump				150		
42	ARV Nolvaga omb. Röt-kammare m m, del 1		58 500	58 500	58 000		
43	Ombyggnad ARV Nolvaga, del 2					50 000	50 000
44	Ny pumpstation Sandvik, Ingared			5 000			
45	Ny pumpstation Savannen		5 000				
46	Bassänger (3-4) renovering försedimentering ARV Nolvaga			500			
47	Bassänger (5-6) renovering försedimentering ARV Nolvaga				500		
48	Pumpstation liten 2021			2 000			
49	Pumpstation liten 2022				2 000		
50	Pumpstation stor 2022				5 000		
51	Pumpstation stor 2023					5 000	
52	Pumpstation liten 2023					2 000	
53	Pumpstation stor 2024						5 000



	Belopp i tkr	Budget 2019	Budget 2020	Plan 2021	Plan 2022	Plan 2023	Plan 2024
54	Pumpstation liten 2024						2 000
55	Pumpstation Tomasgårdsvägen		2 000				
56	Målning biobäddar		500				
57	Nolhagens ARV Tollered			1 000			
	<b>Anpassningsinvesteringar</b>	<b>9 300</b>	<b>6 500</b>	<b>7 900</b>	<b>10 500</b>	<b>10 500</b>	<b>6 500</b>
58	Reservkraftverk, ARV Sbn			300			
59	Dagvattenåtgärder		1 250	500	500	500	500
60	Flytt av ledningar för E20		5 000	5 000	6 000	6 000	6 000
61	Ny grind och staket Nolhaga.		200	1 000			
62	Datorisering ARV Nolhaga			1 000	4 000	4 000	
63	Dörr- och brandlarm, yttre anläggningar dricksvatten		50	100			
	<b>Totala utgifter</b>	<b>58 150</b>	<b>120 690</b>	<b>113 050</b>	<b>124 375</b>	<b>128 375</b>	<b>100 500</b>

Investeringsutvecklingen under den närmaste 5-årsperioden visar att utgifterna för åtgärder på vatten- och avloppsreningsverk samt pumpstationer uppgår till drygt 60 % av den totala investeringsvolymen. Underhållet är kraftigt eftersatt och verksamheten ser ett stort behov av insatser vid dessa anläggningar under kommande år. Särskilt höga är utgifterna för ombyggnaden av ARV Nolhaga, vilka budgeterats till 275 000 tkr totalt för perioden. Vidare uppgår utgifterna för ledningsunderhåll till ca 16 % av investeringsvolymen. Resterande del på ca 23 % avser utgifter för VA-anläggningar till/inom omvandlingsområden samt vissa övriga expansionsinvesteringar som till exempel anläggning av serviser för anslutning av nya abonnenter till kommunalt VA. Av dessa expansionsinvesteringar i omvandlings- och tillväxtområden utgörs ca 16 % av *exploateringsåtgärder*. Det finns en viss osäkerhet kring *exploateringsinvesteringarnas* volym för åren 2020-2024. Utöver budgeterade belopp för specificerade projekt i ovan tabell har därför även ett schablonbelopp för *ospecificerade* projekt angivits uppgående till totalt 12 200 tkr för tidsperioden.

År 2020 ligger den budgeterade investeringsvolymen 62 540 tkr högre än budgeterat för år 2019 och uppgår då till **120 690 tkr** för året. Den största skillnaden mellan åren förklaras av ökade reinvesteringsutgifter för ombyggnaden av rötkammaren vid ARV Nolhaga, en post som budgeterats till 58 500 tkr. I övrigt är det främst *exploateringsinvesteringarna* som väntas öka detta år med bland annat investeringar vid Bergkullegatan, Krangatan och Prästlyckan.

År 2021 är lagd investeringsbudget **113 050 tkr**, vilket totalt är 7 640 tkr lägre jämfört med år 2020. Det som huvudsakligen avviker mellan åren är expansionsinvesteringarna där investeringarna i omvandlingsområde Hulabäck detta år går mot sitt slut och är 9 500 tkr lägre budgeterat än året innan.

År 2022 uppgår investeringarna till **124 375 tkr**, vilket är drygt 11 000 tkr högre jämfört med år 2021. Här tillkommer expansionsinvesteringar i översvänningsåtgärder, vilket är den huvudsakliga förklaringen till ökade utgifter detta år.



År 2023 har investeringarna budgeterats till **128 375 tkr**. Detta år ökar expansionsinvesteringarna inom exploateringsområdet där utbyggnaden inom flera tillväxtområden väntas ta fart (södra Stadsskogen, Mjörnstranden, Norra Bolltorp samt verksamhetsområde Norr). Samtidigt väntas investeringarna i översvämningssåtgärder vara genomförda, vilket istället ger lägre utgifter. Även den fortsatta ombyggnaden av ARV Nohaga har budgeterats lägre jämfört med år 2022.

År 2024 ligger investeringsbudgeten på **100 500 tkr**. Detta år är det främst expansionsinvesteringarna som budgeterats lägre (för detaljer se vidare i ovan tabell).

### *Förutbetalda intäkter som periodiseras över sin nyttjandetid*

Nedan följer planen för förutbetalda intäkter avseende anläggningsavgifter för vatten och avlopp för den kommande femårsperioden. Anläggningsavgifterna delas upp i två delar: dels anläggningsavgifter inom ordinarie VA-verksamhet, dels avgifter som tas ut i samband med utbyggnad av exploateringsområden.

Tkr	Budget 2019	Budget 2020	Plan 2021	Plan 2022	Plan 2023	Plan 2024
<b>Inkomster</b>						
<b>- Anläggningsavgifter VA</b>	<b>8 013</b>	<b>13 542</b>	<b>14 393</b>	<b>9 305</b>	<b>5 463</b>	<b>4 893</b>
Strötomter (02801)	4 180	2 850	2 375	1 425	1 425	1 425
Röhult Blåttjärns (02802)	428	285	143	143	0	143
Simmenäs (02811)	238	285	285	0	0	0
NV Sävelund (02810) (Tomtered)	470	428	0	0	0	0
Norsesund (02805)	817	190	190	0	0	0
Saxebäcken överf.ledning (02814)	133	33	0	0	0	0
Saxebäcken VA inom området (02814)	437	143	143	0	0	0
Utbyggnad inom Östra Färgen (hela området) inkl. överf.ledning (02812)	1 074	8 379	7 600	5 434	1 900	1 900
Västra Bodarne (02818)	238	950	3 658	2 304	2 138	1 425
<b>- Anläggningsavgifter Exploatering VA</b>	<b>8 393</b>	<b>9 574</b>	<b>7 897</b>	<b>4 736</b>	<b>2 470</b>	<b>0</b>
Lövekulle etapp 3 Skår (02852)	333	1 425	1 425	475	0	0
Östra Ingared (02813)	1 900	1 235	713	713	713	0
Frostvägen (02826)	238	238	0	0	0	0
Prästerydsvägen (Rosendal) (02862)	760	442	641	0	0	0
Tokebacka VA (02819)	1 078	1 330	665	665	475	0
Nordöstra Stadsskogen (Stadsskogen Planering AT) inkl. Grankullegatan	1 900	950	1 900	950	713	0
Ragnehillsgatan (02844)	119	119	119	0	0	0
Västra Bergkullegatan	1 425	1 425	950	475	0	0
Norsesundsvägen (02894)	356	238	238	238	0	0
Lövekulle etapp 1 fritid (02837)	285	143	0	0	0	0
Norra Borgen (02804)	0	0	570	570	570	0



Prästlyckan o Brunnsgården	0	2 031	677	651	0	0
<b>TOTALT INKOMSTER</b>	<b>16 407</b>	<b>23 116</b>	<b>22 289</b>	<b>14 041</b>	<b>7 933</b>	<b>4 893</b>

När det gäller intäkter från anläggningsavgifter är osäkerheten i budgeten ganska stor. När i tiden intäkterna inkommer beror mycket på bygglovshantering, detaljplanernas genomförandetid samt konjunkturer inom byggsektorn. Dessutom har utbyggnaden inom exploateringsområden varierande tidpunkt för uttag av anläggningsavgiften. Detta medför svårigheter att årsbestämma intäkterna.

Av tabellen ovan framgår vilka projekt som är planerade att utföras under tidsperioden. Det är troligt att nya områden, utöver de som visas i tabellen ovan, kan komma att påbörjas inom femårsperioden men det saknas beslut i nuläget. Anläggningsavgifterna debiteras vanligen mellan 1-5 år efter det att VA-utbyggnaden utförts. För omvandlingsområden tas utgifterna ut inom ett år efter det att VA-anläggningen i varje delområde är klar. Intentionen är att utbyggnad av VA-nätet sker där intresset för byggnation av fastigheter är som störst.



## Personal

### Personal- och kompetensförsörjning

Samhällsbyggnadskontoret har fått flera nya medarbetare som tillför delvis nya kompetenser och erfarenheter. Detta ger en god grund i det långsiktiga arbetet med att forma en ny förvaltningsgemensam kultur. Att "gammalt möter nytt" skapar bra dialog för att utveckla verksamheten vidare för att möta de utmaningar samhällsbyggnadskontoret står inför för att nå Vision 2040.

Inför 2020 behöver avdelningarna fortsätta det påbörjade arbetet med att bli en förvaltning, ett kulturarbete som tar tid. Chefstjänsterna planeras vara fullbemannade våren 2020 och ingen chef ska då behöva sitta på flera stolar.

Inom yrkesgrupperna på Plan- och bygglovsavdelningen är marknadsläget fortsatt något utmanande. Samhällsbyggnadskontoret påverkas av konjunkturen så läget förändras med den. Inför kommande pensionsavgångar görs utvärdering i respektive organisation av hur det ska hanteras utifrån verksamhetens behov.

Inom samhällsbyggnadskontoret erbjuds i stort sett endast heltidstjänster.

Tabell 1, urvalsmånad oktober		Antal anställda		Antal årsarbetare	Personalomsättning
År	Tillsvidare- anställda	Visstids- anställda	Tillsvidareanställda	Tillsvidareanställda, extern avgång exklusive pension tom oktober	
2019	141	4	138,6	12,1%	
2018	138	7	135,7	7,2%	

Tabell 1, urvalsmånad oktober		Genomsnittlig sysselsättningsgrad	Andel heltidsanställda (exklusive vilande)	Arbetad tid, januari-oktober	
År	Tillsvidareanställda			Månadsanställda	Timanställda
2019	98%	96%	97%	3%	
2018	98%	95%	96%	4%	

### Aktiviteter/åtgärder

Chefsträffar arrangeras på förvaltningsnivå fyra gånger per år för att stärka och stötta samhällsbyggnadskontorets alla chefer och skapa samsyn i kommun- och förvaltningsgemensamma frågor och samsyn runt ledarskap. Chefsträffarna är även en arena för dialog i utvecklingsfrågor och för erfarenhetsutbyte mellan cheferna. Medarbetarträffar med samhällsbyggnadskontorets alla medarbetare genomförs ett par gånger per år för att ge alla anställda en gemensam bild av nuläge och planerna framåt.



Under 2019 har samverkansnivån LSG påbörjats i syfte att fånga upp aktuella frågor inom Gatu- och Parkavdelningen respektive Kretsloppsavdelningen. Dessa forum stärker även samarbetet inom dessa två nya avdelningar positivt.

Rutinen för introduktion av nyanställda ses årligen över för att aktualisera vikten av en introduktion, både för nyanställda och för dem som återkommer efter en längre ledighet.

Arbetet med Medarbetaröverenskommelser har påbörjats och kommer successivt att börja användas efter samverkan med respektive fackliga organisationer. Där synliggörs individuella och gruppbehov vad gäller kompetensutveckling.

### Arbetsmiljö och sjukfrånvaro

Samhällsbyggnadsnämndens arbetsmiljömål är att öka sin attraktivitet som arbetsgivare.

Samhällsbyggnadskontoret har som mål att förbättra möjligheterna att rekrytera och behålla kompetent personal genom målmedvetna, långsiktiga satsningar inom arbetsmiljöområdet.

En grund i detta arbete är att arbeta utifrån rutinen "Från frisk till frisk" där cheferna aktivt arbetar tillsammans med skyddsombud och medarbetare för att öka frisknärvaron. Både den fysiska samt den organisatoriska och psykosociala skyddsronen (medarbetarenkäten) ger värdefullt material i arbetet med att ta fram handlingsplaner och genomföra dem för att förbättra arbetsmiljön.

Sjukfrånvaron har sjunkit totalt sett inom förvaltningen från 2018 till 2019, vilket är positivt. Resultatet skiljer sig något när analyser görs på avdelningsnivå, där den positiva trenden av sjunkande sjukfrånvaro ligger främst inom Gatu- och parkavdelningen och VA- enheterna inom Kretsloppsavdelningen. Noterbart är att sjukfrånvaron ökat något hos medarbetare som är under 30 år. Gruppen är relativt liten varför analys sker på enhetsnivå av HR och ansvarig chef.

Akkumulerat januari-oktober	2018	2019	Differens 2018-2019
1-14 dagar	2,62	2,24	-0,38
1-59 dagar	3,74	3,04	-0,7
> 60 dagar	3,46	2,89	-0,57
< 29 år	5,38	6,5	+1,12
30-39 år	12,73	5,44	-7,29
40-49 år	5,55	9,66	+4,11
50-55 år	2,81	3,04	+0,23
> 56 år	5,23	4,7	-0,53
Kvinnor	8,03	6,88	-1,15
Män	6,28	5,53	-0,75
Total	6,83	5,93	-0,9



## Ordlista

### Verksamhetsbegrepp

APT	Arbetsplatsträff, ett regelbundet möte på arbetsplatsen där arbetsledare och alla medarbetarna för dialog om mer övergripande frågor.
ARV	Avloppsreningsverk
Agenda 2030	Agenda 2030 med 17 globala mål för hållbar utveckling syftar till att utrota fattigdom och hunger, förverkliga de mänskliga rättigheterna för alla, uppnå jämställdhet och egenmakt för alla kvinnor och flickor samt säkerställa ett varaktigt skydd för planeten och dess naturresurser.
E-tjänster	Offentliga e-tjänster har av Verket för förvaltningsutveckling ("Verva") definierats som en service som medborgare och företag kan använda för att uträtta olika ärenden som de har hos en offentlig myndighet. Denna service tillhandahålls som en elektronisk tjänst och erhålls till exempel med hjälp av en dator, mobiltelefon eller via avancerad telefonservice.
FÖP	För en begränsad del av kommunen kan en fördjupad översiktsplan (FÖP) upprättas. Se även ÖP.
GC-väg	Gång- och cykelväg
Geodata	Geodata är beskrivningar av sådant som har ett geografiskt läge, till exempel byggnader, sjöar och vägar men också vegetation och befolkning. Vanliga synonymer på geodata är "geografisk information" eller "geografiska data". Geodata ingår i vår vardag och påverkar många av våra val och möjligheter. Vi använder dagligen geodata till exempel i samband med att vi söker information om väder, platser, transporter och olika tjänster. Myndigheter, kommuner och landsting använder geodata i sin verksamhet. Det kan till exempel röra sig om beslut om bygglov, detaljplaner eller ändring av fastighetsgränser eller planering av mjuka verksamheter som vård, omsorg och skolor.
GIS	Ett Geografiskt informationssystem är programvara som hanterar insamling, lagring, bearbetning, analys och presentation av geografisk data.



GR	Göteborgsregionens kommunalförbund, GR, är ett kommunalförbund i Västsverige, bildat 1949. Omfattar kommunerna i Storgöteborg, dvs. Ale, Göteborg, Härryda, Kungsbacka, Kungälv, Lerum, Mölndal, Partille, Stenungsund, Tjörn, Öckerö, Alingsås och Lilla Edet.
Indikatorer	Kommunens mål konkretiseras av indikatorer för att vara möjliga att följa upp. Indikatorerna har ett målvärde som beskriver vilket resultat som ska uppnås för att uppfylla de prioriterade målen.
Internkontrollplan	Internkontrollplan är en del av kommunens styrmodell. De processer/punkter som ingår i planen anses vara viktiga att regelbundet följa upp så att förvaltningen bidrar med att kommunens mål uppfylls. De processer som skall kontrolleras enligt planen identifierades vid risk- och väsentlighetsanalysen (se nedan).
Kolada	Statistikdatabas för kommuner.
LSG	Lokal samverkansgrupp.
Nyckeltal	En benämning på vissa tal som används för att värdera ett företag eller en organisation och dess verksamhet.
Ortofoto	Ortofoto är en geometriskt korrigerad flygbild som tar hänsyn till förskjutningar i bilden på grund av höjdskillnader.
Policy	Internt fastlagda regler för hur ett företag, myndighet eller annan organisation ska eller bör agera ur ett etiskt, miljömässigt eller annat perspektiv med syfte att stärka sitt anseende, sin effektivitet eller på annat sätt bli mer framgångsrik.
Primärkarta	En primärkarta är den geografiska databas som ligger till grund för till exempel de nybyggnadskartor och grundkartor som används inom stadsbyggnad.
Prioriterade mål	De prioriterade målen fastställs inför ny mandatperiod och beslutas i kommunens budget, men revideras årligen vid behov i samband med budgetberedning.
Styrmodell	Styrmodellen innehåller flera olika delar som tillsammans bildar kommunens styrsystem.
VA	Vatten och avlopp
Vision 2040	Alingsås kommuns vision, "Alingsås är Västsveriges vackraste kulturstad i en levande bygd. Genom nytänkande, engagemang och tillgänglighet skapar vi livskvalitet för alla.", ska genomsyra alla verksamheter.
VV	Vattenverk



Väsentlighet och risk

Vid en väsentlighets- och riskanalys belyses verksamhetens processer. Det som bedöms är om det finns risker för att någonting negativt påverkar förvaltningens förmåga att bidra till kommunens övergripande mål. Identifieras en risk görs bedömningen om dess väsentlighet. Om analysen ger en hög sannolikhet för en risk samtidigt som en väsentlig skada kan uppstå kan det beslutas om en omedelbar åtgärd. Det kan även beslutas om ett åtagande eller en internkontrollpunkt.

ÅVC

Återvinningscentral (Sollebrunn och Bälinge)

ÅVS

Återvinningsstationer (ofta i anslutning till livsmedelsbutiker)

Översiktsplan (ÖP)

Översiktsplanen ska ange inriktningen för den långsiktiga utvecklingen av den fysiska miljön i kommunen.



## Ekonomitermer

Avskrivning	När en tillgång har införskaffats med syftet att användas under en längre period, kan dess kostnad fördelas över hela perioden. När perioden har förflutit betyder det att tillgången är avskriven och inte längre utgör någon kostnad. Avskrivningar berör endast avfall och VA i detta dokument. Avskrivningar för tex gata belastar kommunstyrelsens ansvarsområde.
Budget	Syftet med budgetering kan beskrivas som en prognos av intäkter och kostnader inför en period. Budgeten används som ett verktyg för beslutsfattning.
EIRA-indelning	Investeringarna delas in i olika grupper (expansionsinvesteringar, imageinvesteringar, reinvesteringar och anpassningsinvesteringar) utifrån målet/syftet med investeringen.
Fordran abonnenter	Har vi en fordran på abonnenterna (avfall och VA) innebär det att taxan som tagits ut inte har räckt för att täcka kostnaderna för att bedriva verksamheten.
Förutbetalda intäkter	Förutbetalda intäkter är inkomster du fått betalt för eller skickat faktura på och som helt eller delvis ska intäktsredovisas kommande räkenskapsår. Detta berör främst VA och anslutningsavgifter som faktureras ett år men där intäkten fördelas på kommande 25 år.
Gemensamma resurser	<p>Med gemensamma resurser avses de resurser som fördelas mellan de två förvaltningarna på Sveagatan. Exempel på detta är inköpta tjänster (till Sveagatan) som städning och hyreskostnad. Syftet med att hantera dessa kostnader som gemensamma är att vi enklare och mer effektivt kan fördela ut kostnaderna.</p> <p>Även personella resurser ingår, såsom administration, ekonomi, och nämndsekreterare. Syftet med att ha dessa som en gemensam resurs är att ha en mer driftsäker och mer effektiv stödresursorganisation.</p>
Intäkter	<p>En intäkt är värdet i pengar av de prestationer som utförts under en tidsperiod, alltså värdet av periodens försäljning. Intäkter och kostnader är det som utgör resultaträkningen, där differensen mellan de två utgör resultatet.</p> <p>Verksamheterna i det här dokumentet är oftast helt eller delvis finansierade med intäkter. Det som inte finansieras med intäkter finansieras med kommunbidrag (se längre ner).</p>



Investering	Med investeringar i det här dokumentet avses tillgångar, exempelvis infrastruktur, byggnader eller maskiner som skrivs av under flera år. Se även under avskrivningar.
Kommunbidrag	I den kommunala ekonomin menas, med kommunbidrag, det anslag som kommunfullmäktige delar ut till de skattefinansierade verksamheterna (inte Avfall och VA).
Kostnader	Ett sätt att definiera en kostnad är att beskriva det som att det är värdet av förbrukade resurser under en period. Intäkter och kostnader är det som utgör resultaträkningen, där differensen mellan de två utgör resultatet.
Planavtal/planavgift	Detaljplaneverksamheten finansieras genom att planavtal skrivs med köpare av detaljplaneförändring eller detaljplaneupprättande. Köparen betalar för faktiska kostnader för att upprätta planen, inklusive nedlagda timmar och beställda utredningar. Ibland, och i synnerhet om det är många motparter/köpare som skall betala för detaljplanerna, tas istället en schablonavgift ut i samband med att bosatta inom ett planområde ansöker om bygglov (planavgift).
PO-pålägg (-tillägg)	Personalomkostnadstillägg går främst till pension samt sjuk- och olycksfallsförsäkringar. De beräknas på lönen och uppgår till ca 40% där lagstadgade arbetsgivaravgifter uppgår till ca 32 % och resterande 8% i huvudsak avser avtalspension.
Resultaträkning	Det kallas för resultaträkning för att det är här som förvaltningens resultat kan utläsas genom en sammanställning av intäkter och kostnader under en räkenskapsperiod, oftast ett år. Resultatet fås genom att addera intäkterna och sedan dra bort kostnaderna och visar då om förvaltningen gjort ett överskott eller underskott. Resultatbudgeten är en plan över framtida intäkter och kostnader och vad de kommer göra för verksamhetens resultat.
Skuld abonnenter	Har vi en skuld till abonnenterna (Avfall och VA) innebär det att taxan som tagits ut varit högre än vad som krävts för att täcka kostnaderna för att bedriva verksamheten.
Utdebitering av personalkostnader	För att förvaltningen skall få betalt för utförda tjänster tidsredovisar personalen på uppdrag eller projekt. Denna tidsredovisning ger upphov till utdebitering/fakturering av personalkostnader.



Identifierad risk	Område ekonomi verksamhet medborgare medarbetare	Process	Risk- värde	Vad ska kontrolleras?	Metod Hur ska kontrollen genomföras?	Ansvarig Vem genomför kontrollen	Uppföljning När följs kontrollen upp?
Lagstadgade handläggningstider i bygglovsärenden följs inte.	Verksamhet	Bygglov	9	Handläggningstider	Statistik per månad från verksamhetssystem	Bygglövs-koodinator /Controller	Bokslut (redovisas även varje månad som information till nämnden)
Bristfällig avtalsuppföljning får ekonomiska och juridiska konsekvenser.	Verksamhet	Avtalsuppföljning	9	Om avtal följs	Stickprov	Verksamheten/ Controller	Bokslut
Avsaknad av ekonomiska resurser till klimatanpassningsstrategi, ny översvämningskartering och kartläggning av risker för skred/erosion kan innebära att klimatförändringar inte omhändertas i planarbetet.	Verksamhet	Detaljplanarbete	8	Omhändertas eventuella kommande klimatkonsekvenser i detaljplanearbetet?	Analys	Controller	Bokslut
Ofullständig tidsredovisning kan leda till bristande verksamhetsuppföljning samt underfinansiering.	Ekonomi/ verksamhet	Tidsredovisning	9	Att de handläggare som ska redovisa på projekt gör detta i tillräcklig omfattning och vid rätt tidpunkt.	Analys	Controller	Bokslut
Ramavtal följs inte vilket kan få ekonomiska och juridiska konsekvenser.	Ekonomi/ verksamhet	Upphandling	9	Att beställare följer gällande ramavtal	Stickprov/ analys	Controller	Bokslut



<b>Avsaknad av konsekvensbeskrivning/ekonomisk bedömning i tjänsteskrivelse inför myndighetsbeslut i nämnden kan få ekonomiska konsekvenser.</b>	Verksamhet	Bygglov	8	Kontrollera att ekonomisk bedömning finns med i tjänsteskrivelse.	Stickprov	Verksamheten/Controller	Bokslut
<b>Avsaknad av uppdaterade detaljplaner kan leda till att bygglov beviljas i strid med gällande detaljplaner. Konsekvens kan bli långsam och invecklad process och lägre intäkter</b>	Verksamhet	Bygglov	12	Hur många bygglov beviljas med avvikelse från detaljplanen.	Analys	Controller	Bokslut
<b>Säkerhetsbrister kan leda till sabotage och infiltration.</b>	Verksamhet	Hela förvaltningen	4	Om rutiner följs och om rutiner i något fall saknas.	Analys/stickprov	Verksamheten/Controller	Bokslut



Risk – beskrivning	Risk/ sannolikhet	Risk/ väsentlighet	Risk och väsentlighet	Hantering (åtagande, internkontrollpunkt, omedelbar åtgärd)
Lagstadgade handläggningstider i bygglovsärenden följs inte.	3	3	9	Internkontrollpunkt
Avsaknad av uppdaterade detaljplaner leder till att bygglov beviljas i strid med gällande detaljplaner. Konsekvens kan bli långsam process och lägre intäkter.	4	3	12	Internkontrollpunkt
Bristfälliga verktyg och bristfällig metod för projektstyrning leder till sämre ekonomisk uppföljning och prognosarbete.	4	4	16	Omedelbar åtgärd
Bristfällig avtalsuppföljning får ekonomiska och juridiska konsekvenser.	3	3	9	Internkontrollpunkt
Svårt att avsätta tid för omvärldsbevakning och omvärldsanalys, vilket kan påverka verksamheten.	2	2	4	Åtgärd bedöms ej nödvändig. Åtgärder inbyggda i budget 2020.
De e-tjänster som ingår i verksamhetens IT-system är inte tillgängliggjorda, vilket leder till lägre yttre och inre effektivitet.	3	3	9	Mål 3
Avsaknad av ekonomiska resurser till klimatanpassningsstrategi, ny översvämningskartering och kartläggning av risker för skred/erosion kan innebära att klimatförändringar inte omhändertas i planarbetet.	2	4	8	Internkontrollpunkt
Ofullständig tidsredovisning kan leda till bristande verksamhetsuppföljning samt underfinansiering.	3	3	9	Internkontrollpunkt
Säkerhetsbrister kan leda till sabotage och infiltration.	1	4	4	Internkontrollpunkt
Ramavtal följs inte.	3	3	9	Internkontrollpunkt
Ekonomiska konsekvenser till följd av beslut i strid mot detaljplan.	2	4	8	Internkontrollpunkt
Förklaring Risk:			Förklaring Väsentlighetsgrad:	



<p>1.Osannolik: risken för att fel ska uppstå är praktiskt taget obefintlig</p> <p>2.Mindre sannolik: risken för att fels ska uppstå är mycket liten</p> <p>3.Möjlig: det finns en möjlig risk för att fel ska uppstå</p> <p>4.Sannolik: det är mycket troligt att fel ska uppstå</p>	<p>1.Försumbar: är obetydlig för de olika intressenterna och kommunen</p> <p>2.Lindrig: uppfattas som liten av såväl intressenter som kommunen</p> <p>3.Kännbar: uppfattas som besvärande av såväl intressenter som kommunen</p> <p>4.Allvarlig:är så stor att fel helt enkelt inte får inträffa</p>
<p><b>Förklaring Hantering:</b></p> <p>Att ta ställning till hur riskerna ska hanteras. När riskinventering och värdering är gjord ska nödvändiga åtgärder identifieras.</p> <p>Riskvärde 1-4 Åtgärder bedöms ej nödvändiga.</p> <p>Riskvärde 6-12 Alternativ 1: Bedöms vara delar av verksamheten där förändring/utveckling är nödvändig för att nå politisk avsiktsförklaring samt prioriterade mål med indikatorer. Formuleras som åtagande i nämndens flerårsstrategi.</p> <p>Alternativ 2: Bedöms vara delar av verksamheten där den värderade risken ska åtgärdas/hållas under uppsikt. Återfinns i nämndens internkontrollplan.</p> <p>Riskvärde 16 Bedöms vara delar av verksamheten där den värderade risken måste åtgärdas direkt. Formuleras som omedelbar åtgärd i nämndens flerårsstrategi.</p>	



#	Projektbenämning	Typ (EIRA)	Kort beskrivning (inkl. kvalitetsaspekter)	Konsekvensbeskrivning om projektet inte genomförs
1	Ombyggnad torgmiljö Stora torget (inre delen)	E	Ombyggnad av torgmiljö.	Minskad attraktionskraft och tillgänglighet, svårighet att upprätthålla en kvalitativ torgmarknad och därmed ett mera "levande" torg.

#	Projektbenämning	Typ (EIRA)	Kort beskrivning (inkl. kvalitetsaspekter)	Konsekvensbeskrivning om projektet inte genomförs
2	GC-bana Borgens Gata	E	Ny GC-bana mellan Tomasgårdsvägen och anslutning mot den nya GC -banan utefter ny lokalväg mellan Borgens industriområde och Bälinge. Samordnas med exploatering av Norra Borgens industriområde och Krangatans förlängning.	"Felande länk" i GC-banesystemet. Mindre trafiksäkerhet för oskyddade trafikanter.

#	Projektbenämning	Typ (EIRA)	Kort beskrivning (inkl. kvalitetsaspekter)	Konsekvensbeskrivning om projektet inte genomförs
3	GC-bro Borgens gata	E	Bro över Sävån parallellt med befintlig vägbro för ny GC-bana utefter Borgens gata.	Se GC-väg.



#	Projektbenämning	Typ (EIRA)	Kort beskrivning (inkl. kvalitetsaspekter)	Konsekvensbeskrivning om projektet inte genomförs
4	Entré Stadsskogen	E	Ny gata och GC-bana mot Stadsskogen mellan Kavlåsvägen och Ekhagegatan som ersättning för nuvarande Alfhemsvägen.	Ingen möjlighet att angöra Stadsskogen från öster då nuvarande Alfhemsvägen stängs i samband med utbyggnad av Ställverk och transformatorstation. Förutsätter ny detaljplan för området.

#	Projektbenämning	Typ (EIRA)	Kort beskrivning (inkl. kvalitetsaspekter)	Konsekvensbeskrivning om projektet inte genomförs
5	Nya cykelbanor enligt Trafikplan	E	Nya cykelbanor, huvudsakligen "felande länkar" i befintligt nät men även rena "nyinvesteringar". Prioritering på objektsnivå sker senare beroende på kommunens utbyggnad och möjlig investeringsnivå.	Sämre framkomlighet och trafiksäkerhet för oskyddade trafikanter.

#	Projektbenämning	Typ (EIRA)	Kort beskrivning (inkl. kvalitetsaspekter)	Konsekvensbeskrivning om projektet inte genomförs
6	Lilla Torget/Södra Strömgatan/Stora Torget	E	Ny hållplats ersätter befintlig Södra Strömgatan. Samordnas med ny cykelväg genom centrum.	Otydligare gatumiljö, ej tillgänglighetsanpassad hållplats.

#	Projektbenämning	Typ (EIRA)	Kort beskrivning (inkl. kvalitetsaspekter)	Konsekvensbeskrivning om projektet inte genomförs
7	GC-Bana Hultebackavägen	E	Ny GC-bana på ca 550 meter för att knyta ihop Ingared med ny GC-väg som byggs av Trafikverket på sträckan Ingared - V Bodarna.	Ej sammanhållet GC-nät, felande länk.



#	Projektbenämning	Typ (EIRA)	Kort beskrivning (inkl. kvalitetsaspekter)	Konsekvensbeskrivning om projektet inte genomförs
8	Ombyggnad busshållplatser	E	Ombyggnader och tillgänglighetsanpassningar samt nybyggnation av busshållplatser där det behövs enligt åtgärdsplan.	Hållplatser tillgänglighetsanpassas inte, sämre möjlighet för invånare att åka kollektivt. Investeringar skjuts på framtiden.

#	Projektbenämning	Typ (EIRA)	Kort beskrivning (inkl. kvalitetsaspekter)	Konsekvensbeskrivning om projektet inte genomförs
9	Stadsodling	E	Iordningställande av nya odlingslotter. Nyanläggning av tillgänglighetsanpassat odlingsområde. Plöjning/fräsning, dragning av sommarvatten, uppsättning av staket. Vi vill öka Alingsåsarnas möjligheter till odling.	Inga nya områden kan iordningställas. Befintliga områden förfaller.

#	Projektbenämning	Typ (EIRA)	Kort beskrivning (inkl. kvalitetsaspekter)	Konsekvensbeskrivning om projektet inte genomförs
10	Nya lekplatser	E	Byggnation av nya lekplatser.	De boende i dessa områden kommer inte att ha tillgång till lekplatser i sitt närområde.



#	Projektbenämning	Typ (EIRA)	Kort beskrivning (inkl. kvalitetsaspekter)	Konsekvensbeskrivning om projektet inte genomförs
11	Förbättring av dagvattenhanteringen	E	Bra planering av växtbäddar i samband med åtgärder i hårdgjorda miljöer. Översvämningsrisk minskar, smutsigt dagvatten filtreras och dagvattnet belastar ledningsnätet mindre.	Dagvatten belastar ledningsnätet, översvämningsrisken ökar. Man tar ej tillvara vatten som skulle kunna vara en tillgång i planteringar.

#	Projektbenämning	Typ (EIRA)	Kort beskrivning (inkl. kvalitetsaspekter)	Konsekvensbeskrivning om projektet inte genomförs
12	Hundlekplatser	E	Hundlekplatser har anlagts i kommunen, de är mkt populära och fler efterfrågas runt om i kommunen.	Inga hundlekplatser kan anläggas.

#	Projektbenämning	Typ (EIRA)	Kort beskrivning (inkl. kvalitetsaspekter)	Konsekvensbeskrivning om projektet inte genomförs
13	Kvalitetssäkra och strukturera hela GIS - databas/ GIS - data	E	Kvalitetssäkra och strukturera hela vår GIS - databas på ett bra sätt så att vi är beredda att nyttja ny teknik t ex digital tvilling och nya utmaningar t ex sensordata, så kallade "Big Data".	Hindrar bättre organisering av våra tjänster/data som skall underlätta vår anpassning till att nyttja ny teknik och tackla nya utmaningar samt ge bättre service.

#	Projektbenämning	Typ (EIRA)	Kort beskrivning (inkl. kvalitetsaspekter)	Konsekvensbeskrivning om projektet inte genomförs
14	Automatiseringar av data uttag	E	Automatiseringsprocess av datauttag för produktion av Nybyggnadskarta, Grundkarta, Primärkarta m.m.	Det skulle innebära att effektivisering som skulle kunna frigöra mer kvalificerad arbetstid till varje enskild medarbetare samt medföra möjlighet att ge bättre service uteblir.



#	Projektbenämning	Typ (EIRA)	Kort beskrivning (inkl. kvalitetsaspekter)	Konsekvensbeskrivning om projektet inte genomförs
15	Hulkdator	E	För att kunna köra tunga processer som inte kan köras på våra egna datorer.	Det skulle innebära att vi inte skulle kunna jobba på ett mer effektivt sätt samt att kvalificerad arbetstid ej skulle frigöras.

#	Projektbenämning	Typ (EIRA)	Kort beskrivning (inkl. kvalitetsaspekter)	Konsekvensbeskrivning om projektet inte genomförs
16	Klassificering av markanvändning för hela Alingsås kommun	E	Klassificering av markanvändning för hela Alingsås kommun med hjälp av artificiell intelligens (AI) genom "Deep Learning" av ortofoto. Se förändringar över tiden och på så sätt se hur Alingsås har utvecklats över tiden. I linje med att ta fram en strategi för hur den här digitala lösningen kan frigöra tid för mer kvalificerat arbete som till exempel geografiska analyser.	Sämlre underlag för att fatta beslut i den digitala samhällsbyggnadsprocessen.



#	Projektbenämning	Typ (EIRA)	Kort beskrivning (inkl. kvalitetsaspekter)	Konsekvensbeskrivning om projektet inte genomförs
17	Drönare	E	Drönare för mätning, kartering, stadsplanering, och volymberäkningar. Drönare är ett komplement till traditionell mätning med totalstation eller GPS. Drönarteknik möjliggör också för en säkrare arbetsmiljö. Särskilt riskutsatta uppdrag är inmätningar av vägar, förorenade (kontaminerade) områden eller där terrängen är otillgänglig. Med hjälp av drönare kan vi skapa högkvalitativa mät-, analys- och 3D-visualiseringsprodukter som är mycket viktiga stöd i arbetet kring hur Alingsås kan planeras och byggas. Produkterna (kartor, punktmoln, ortofoton och 3D-modeller) kan användas i alla skeden, från detaljplaneprocessen fram till färdigställd byggnad eller mark.	Hindra att i vissa situationer utföra särskilt riskutsatta uppdrag. Ej kunna minimera arbetstiden för stora uppdrag.
#	Projektbenämning	Typ (EIRA)	Kort beskrivning (inkl. kvalitetsaspekter)	Konsekvensbeskrivning om projektet inte genomförs
18	Trädinventering med hjälp av laserdata/ortofoto	E	Inventering av träd i staden med existerande laserdata. Få både höjd samt exakt position. Med hjälp av ortofoto kan man få även trädslag.	Avsaknad av detaljerade underlag.



#	Projektbenämning	Typ (EIRA)	Kort beskrivning (inkl. kvalitetsaspekter)	Konsekvensbeskrivning om projektet inte genomförs
19	Inventering av väg, skador	E	Objektdetektion med hjälp av maskinlärning skall underlätta att ta reda på var underhåll av vägar behöver ske. Maskinlärning ger snabb geografisk överblick för stora områden.	Sämre kontroll över var vägunderhåll behöver ske.

#	Projektbenämning	Typ (EIRA)	Kort beskrivning (inkl. kvalitetsaspekter)	Konsekvensbeskrivning om projektet inte genomförs
20	Ospec arbetsprogram	R	Ospec. Projekt och gatubyggnation i samband med VA-saneringar.	Ökade direkta och eller framtida kostnader eller rent av kapitalförstörelse eftersom synergieffekter/vinster av att samordna gatu- och VA-projekt samt möjlighet till möjliga åtgärder som kan visa sig vara adekvata i samband med andra planerade projekt uteblir

#	Projektbenämning	Typ (EIRA)	Kort beskrivning (inkl. kvalitetsaspekter)	Konsekvensbeskrivning om projektet inte genomförs
21	Bro Gamla Vänersborgsvägen	R	GC-bro gamla Vänersborgsvägen intill befintlig bro.	Begränsad framkomlighet för fordonstrafik och försämrad trafiksäkerhet för oskyddade trafikanter.



#	Projektbenämning	Typ (EIRA)	Kort beskrivning (inkl. kvalitetsaspekter)	Konsekvensbeskrivning om projektet inte genomförs
22	Gatubelysning vägföreningar	R	Utbyte till miljövänligare och energieffektivare ljuskällor samt kabelbyte på belysningsanläggningar i områden där Bjärke Energi är ledningsägare.	Sämre kvalitet i och mindre energieffektiv gatubelysning i de norra kommundelarna.

#	Projektbenämning	Typ (EIRA)	Kort beskrivning (inkl. kvalitetsaspekter)	Konsekvensbeskrivning om projektet inte genomförs
23	Utbyte av skyltar	R	Utbyte av skadade och svårslästa gatunamnsskyltar och vägmärken.	Svårigheter för trafikanter att orientera sig samt känsla av allmän "förslumning".

#	Projektbenämning	Typ (EIRA)	Kort beskrivning (inkl. kvalitetsaspekter)	Konsekvensbeskrivning om projektet inte genomförs
24	Asfalt Avskrivning > 5 år ca 50 % av totalbehov	R	Enligt beläggningsplan.	Kapitalförstörelse i form av en uppbyggd underhållsskuld som gör att underhållskostnaderna per m2 snabbt ökar.

#	Projektbenämning	Typ (EIRA)	Kort beskrivning (inkl. kvalitetsaspekter)	Konsekvensbeskrivning om projektet inte genomförs
25	Ospec Bilar, maskiner och inventarier	R	Enligt investeringsplan för fordon. Löpande utbyte av förbrukade inventarier, främst på Sävelund.	Ökat underhållsbehov på maskinpark, sämre arbetseffektivitet och lever ej upp till ställda miljömål.



#	Projektbenämning	Typ (EIRA)	Kort beskrivning (inkl. kvalitetsaspekter)	Konsekvensbeskrivning om projektet inte genomförs
26	Mindre åtgärder på GC-nät enligt Trafikplan	R	Mindre åtgärder såsom ombyggnad av passager, kortare "felande länkar", tillgänglighetsanpassning, cykelparkeringar m.m.,. Kopplas till åtgärdsplan i Kommunens Trafikplan.	Sämre trafiksäkerhet och framkomlighet för oskyddade trafikanter. Färre gående och cyklister.

#	Projektbenämning	Typ (EIRA)	Kort beskrivning (inkl. kvalitetsaspekter)	Konsekvensbeskrivning om projektet inte genomförs
27	Mindre åtgärder på Gatunätet	R	Varierande åtgärder, inkl tillgänglighetsanpassningar.	Mindre åtgärder på övriga gatunätet upptagna i åtgärdsplan kopplad till Kommunens Trafikplan

#	Projektbenämning	Typ (EIRA)	Kort beskrivning (inkl. kvalitetsaspekter)	Konsekvensbeskrivning om projektet inte genomförs
28	Ospec Arbetsprogram natur	R	Ospecificerat arbetsprogram som avser mindre projekt som uppstår under året och som inte kan förutses.	Utan dessa pengar har vi ingen beredskap att lösa saker som dyker upp under året, som är av akut karaktär eller mindre projekt som ibland kan göras i samband med andra akuta åtgärder.

#	Projektbenämning	Typ (EIRA)	Kort beskrivning (inkl. kvalitetsaspekter)	Konsekvensbeskrivning om projektet inte genomförs
29	Maskininvesteringar	R	Maskininvesteringar inom naturverksamheten.	Ökat underhållsbehov på maskinpark, sämre arbetseffektivitet.



#	Projektbenämning	Typ (EIRA)	Kort beskrivning (inkl. kvalitetsaspekter)	Konsekvensbeskrivning om projektet inte genomförs
30	Lekplatser, upprustning	R	Lekplatsupprustning i enlighet med lekplatsplan. Flera av bef lekplatser är i stort behov av upprustning . Blivit mkt dyrare att upprusta/underhålla lekplatserna - dels för att flera lekplatsr är i dåligt skick, dels för att kostnadsläget har avsevärt höjts (både utrustning och markarbeten blivit dyrare)	Standarden försämras på lekplatserna. Tillgängligheten försämras. Rivning av lekplatser.

#	Projektbenämning	Typ (EIRA)	Kort beskrivning (inkl. kvalitetsaspekter)	Konsekvensbeskrivning om projektet inte genomförs
31	Parker, skyltar, lekplatser	R	Olika typer av informationsskyltar till allmänheten i parker och på lekplatser.	Skyltar kommer ej upp. Sämre information till allmänheten.

#	Projektbenämning	Typ (EIRA)	Kort beskrivning (inkl. kvalitetsaspekter)	Konsekvensbeskrivning om projektet inte genomförs
32	Fasta sittplatser	R	Kontinuerligt utbyte av fasta soffor pga slitage och ålder samt nya platser behöver nya soffor. För dyrt lägga ut målning + annat underhåll på entreprenörer, förr gjorde parkers detta under vintermån. Därför har standarden på sofforna försämrats och många är i dåligt skick och behöver bytas ut.	Standarden försämras ytterligare. En sämre och mindre inbjudande utemiljö.



#	Projektbenämning	Typ (EIRA)	Kort beskrivning (inkl. kvalitetsaspekter)	Konsekvensbeskrivning om projektet inte genomförs
33	Förädling av parkmark enl parkplan	R	Upprustning och kvalitetshöjande insatser på parkmark. Belysning, gångvägar anläggs eller rustas upp, nya planteringar mm. Dessa åtgärder syftar till att göra utemiljön attraktiv. Exempelvis fortsatt utveckling i Brunnsparken.	Parkmark behöver kontinuerligt underhåll för att inte tex grusgångar ska försämrats mm och bli en otrivsamt och otryggt plats.

#	Projektbenämning	Typ (EIRA)	Kort beskrivning (inkl. kvalitetsaspekter)	Konsekvensbeskrivning om projektet inte genomförs
34	Ospec Arbetsprogram park	R	Ospecificerat arbetsprogram som avser mindre projekt som uppstår under året och som inte kan förutses.	Utan dessa pengar har vi ingen beredskap att lösa saker som dyker upp under året, som är av akut karaktär eller mindre projekt som ibland kan göras i samband med andra akuta åtgärder.

#	Projektbenämning	Typ (EIRA)	Kort beskrivning (inkl. kvalitetsaspekter)	Konsekvensbeskrivning om projektet inte genomförs
35	Nolhaga Park	R	Parkavd gamla område, igångsättning av projekt tillsammans med andra förvaltningar för att skapa en attraktiv publik plats. Vi uppdaterar färdplan Nolhaga och återupptar en samverkansgrupp för Nolhaga.	Den fortsatta utvecklingen av Nolhaga park stannar upp.

#	Projektbenämning	Typ (EIRA)	Kort beskrivning (inkl. kvalitetsaspekter)	Konsekvensbeskrivning om projektet inte genomförs
36	Inventarier	R	Ospecificerade inventarier. Årligt återkommande investering.	En budget behövs för att regelbundet byta ut utslitna inventarier.



#	Projektbenämning	Typ (EIRA)	Kort beskrivning (inkl. kvalitetsaspekter)	Konsekvensbeskrivning om projektet inte genomförs
37	Stadskärnan park	R	Mindre projekt i syfte att försköna stadskärnas miljö. Nya urnor, konst, jul och påskdekorationer mm.	T.ex. färre blomsterskulpturer och urnor.

#	Projektbenämning	Typ (EIRA)	Kort beskrivning (inkl. kvalitetsaspekter)	Konsekvensbeskrivning om projektet inte genomförs
38	Naturresevat	R	Utveckling av naturresevat, grillplatser, vindsydd, skyltar m.m.	Ständigt underhåll behövs eftersom många av sakerna görs i naturliga material och används mycket. Rekreativsvärdet minskar.

#	Projektbenämning	Typ (EIRA)	Kort beskrivning (inkl. kvalitetsaspekter)	Konsekvensbeskrivning om projektet inte genomförs
39	Inventarier Sveagatan	R	Inköp av gemensamma möbler och skrivare i våra verksamhetslokaler.	Kan leda till en sämre arbetsmiljö för våra medarbetare om det ej genomförs . Slitna möbler behöver underhållas och/alt bytas ut.

#	Projektbenämning	Typ (EIRA)	Kort beskrivning (inkl. kvalitetsaspekter)	Konsekvensbeskrivning om projektet inte genomförs
40	Cyklar	R	Personalcyklar som används för tjänstresor av våra anställda.	Ökade reskostnader alt längre tid av arbetstiden läggs på förflyttning mellan adresser.



#	Projektbenämning	Typ (EIRA)	Kort beskrivning (inkl. kvalitetsaspekter)	Konsekvensbeskrivning om projektet inte genomförs
41	Digitalisering	R	Ny teknik för att kunna digitalisera processer och möten, tex smartboards, vilket kommer att leda till mer effektiva möten. RPA för att automatisera processer.	Digitalisering skapar möjlighet att frigöra tid till annat arbete och för att kunna effektivisera verksamheten. Samtidigt kan servicen till medborgarna förbättras.

#	Projektbenämning	Typ (EIRA)	Kort beskrivning (inkl. kvalitetsaspekter)	Konsekvensbeskrivning om projektet inte genomförs
42	System Tidrapportering	R	Tidrapportering utgör grunden för korrekt och snabb fakturering av tjänster gentemot företag/medborgare. Kostnadsfördelning internt – Genom att rapportera tid kan kostnader för personal fördelas mellan olika enheter och projekt på ett korrekt sätt.	Snabbare och effektivare hantering av tidrapporteringen uteblir. Mer manuell administration.



#	Projektbenämning	Typ (EIRA)	Kort beskrivning (inkl. kvalitetsaspekter)	Konsekvensbeskrivning om projektet inte genomförs
43	Primärkarta 2020	R	Primärkartan är kommuntäckande och uppdateras och kompletteras fortlöpande för att upprätthålla data och datakvalitet för framställning av andra kartor och tjänster. Kartera nya och även uppdaterade existerande "objekt" som finns i Alingsås kommun och som hör till primärkartan. Vi håller kontinuerligt på att uppdatera vår primärkarta i syfte att både data och datakvalitet i den är av hög kvalitet.	Som en del av vårt uppdrag skall data och datakvaliteten bevaras samt att vi har en kontinuerlig uppdatering av data och datakvalitet för att kunna fatta ett bättre beslut gällande samhällsbyggnadsprocessen. Det är extra viktigt att vi strävar efter att uppdatera data och höja datakvaliteten. Det gynnar alla som använder kartmaterialet till olika uppdrag: Bygglovshantering, detaljplaner m.m.

#	Projektbenämning	Typ (EIRA)	Kort beskrivning (inkl. kvalitetsaspekter)	Konsekvensbeskrivning om projektet inte genomförs
44	GC-bana Kungegårdsgatan	A	Byggnad av cykelbana utefter Kungegårdsgatan mellan bef GC-banor vid Skånegatan och Bolltorpsvägen. "Felande länk" genom industriområde Bolltorp. Sammankopplar mot kommande exploateringsområden.	Cykeltrafik till och från norra Bolltorp genom industriområde i samtrafik med bland annat tunga fordon.

#	Projektbenämning	Typ (EIRA)	Kort beskrivning (inkl. kvalitetsaspekter)	Konsekvensbeskrivning om projektet inte genomförs
45	Åtgärder mot skredrisk Sävåån	A	Åtgärder föranledda av fördjupade stabilitetsutredningar. Förutsätter vattendom, ansökan inlämnad.	Framtida skred.



#	Projektbenämning	Typ (EIRA)	Kort beskrivning (inkl. kvalitetsaspekter)	Konsekvensbeskrivning om projektet inte genomförs
46	Stadsmiljöåtgärder	A	Ospec. Investeringar i Staden initierade av nämnder, förvaltningar och samverkansorganisationer för ökad attraktionskraft. Exempelvis stensättning gator, gatumöbler, rondellutsmyckning, egenägd belysning etc.	Mindre attraktionskraft, färre besökare och högre hastighet i centrum.

#	Projektbenämning	Typ (EIRA)	Kort beskrivning (inkl. kvalitetsaspekter)	Konsekvensbeskrivning om projektet inte genomförs
47	Trafiksäkerhetsåtgärder	A	Ospec. Projekt till förbättringar av trafiksäkerheten. Inkl åtgärder efter inventering av säkra skolvägar.	Mindre trafiksäkerhet och mindre säkra skolvägar.

#	Projektbenämning	Typ (EIRA)	Kort beskrivning (inkl. kvalitetsaspekter)	Konsekvensbeskrivning om projektet inte genomförs
48	Investeringar p g a dagvattenplan	A	Diverse investeringar för förbättrad dagvattenhantering.	Högre belastning på dagvattennätet.

#	Projektbenämning	Typ (EIRA)	Kort beskrivning (inkl. kvalitetsaspekter)	Konsekvensbeskrivning om projektet inte genomförs
49	Åtgärder buller	A	Åtgärder efter inventering och åtgärdsplan.	Bullerstörningar.

#	Projektbenämning	Typ (EIRA)	Kort beskrivning (inkl. kvalitetsaspekter)	Konsekvensbeskrivning om projektet inte genomförs
50	Tillgänglighetsanpassning	A	Ospec. Projekt till förbättringar av tillgängligheten. Inkl justeringar anslutningshöjder.	Sämre tillgänglighet.



#	Projektbenämning	Typ (EIRA)	Kort beskrivning (inkl. kvalitetsaspekter)	Konsekvensbeskrivning om projektet inte genomförs
51	Mariedal	A	LONA-projekt för att öka den biologiska mångfalden. Anläggning av utsiktsplats och ängar uppe på Mariedal. LONA-bidrag = kommunen står för hälften av kostnaden.	Ej ökad biologisk mångfald.



#	Projektbenämning	Typ (EIRA)	Kort beskrivning (inkl. kvalitetsaspekter)	Konsekvensbeskrivning om projektet inte genomförs
1	Fordon 2020-2024	R	Inköp hämtningsfordon, totalt 7 st under 5-årsperioden. Uppdatering av fordon i takt med gällande avskrivning på befintliga fordon.	Behövs till huvuduppdraget.

#	Projektbenämning	Typ (EIRA)	Kort beskrivning (inkl. kvalitetsaspekter)	Konsekvensbeskrivning om projektet inte genomförs
2	Inköp av kärl 2020-2024	R	Avser kärl till samtliga typer av abonnemang. Främst FNI kärl men även löpande uppdatering av andra kärltyper.	Behövs till huvuduppdraget.

#	Projektbenämning	Typ (EIRA)	Kort beskrivning (inkl. kvalitetsaspekter)	Konsekvensbeskrivning om projektet inte genomförs
3	inköp container 2020-2024	R	Avser inköp containers till ÅVC Bälinge. 150 tkr årligen motsvarar 2 st. Behövs på ÅVC samt omlastningsverksamhet.	Behövs till huvuduppdraget.



#	Projektbenämning	Typ (EIRA)	Kort beskrivning (inkl. kvalitetsaspekter)	Konsekvensbeskrivning om projektet inte genomförs
4	Sollebrunn ÅVC förbättring 2020-2024	A	Löpande förbättring och underhåll anläggningstillgångar	Behövs till huvuduppdraget.

#	Projektbenämning	Typ (EIRA)	Kort beskrivning (inkl. kvalitetsaspekter)	Konsekvensbeskrivning om projektet inte genomförs
5	Bälinge anläggning förbättring 2020-2024	A	Löpande förbättring och underhåll anläggningstillgångar.	Behövs till huvuduppdraget.



#	Projektbenämning	Typ (EIRA)	Kort beskrivning (inkl. kvalitetsaspekter)	Konsekvensbeskrivning om projektet inte genomförs
1	Tillbyggnad huvudbyggnad Färgens VV	E	Befintligt omklädningsrum är ej funktionellt (i behov av renovering samt två separata omklädningsrum behöver skapas - ett för kvinnor och ett för män).	Bristande arbetsmiljö. Oattraktiv arbetsplats.

#	Projektbenämning	Typ (EIRA)	Kort beskrivning (inkl. kvalitetsaspekter)	Konsekvensbeskrivning om projektet inte genomförs
2	Ny tryckstegringsstation i Östra Ängabo	E	Uppförande av en ny tryckstegringsstation i Östra Ängabo.	Problem med att hålla rätt tryck till abonnenter. För lågt tryck/flöde i brandposter, vilket försvårar Räddningstjänstens arbete vid en eventuell brand.

#	Projektbenämning	Typ (EIRA)	Kort beskrivning (inkl. kvalitetsaspekter)	Konsekvensbeskrivning om projektet inte genomförs
3	Div. ledningsarbeten, serviser i verksamhetsområde	E	Kostnader för akuta åtgärder samt anläggande av nya serviser. Fortlöpande och återkommande behov.	Anslutningsmöjligheter för nya abonnenter och akuta störningar kan inte åtgärdas.

#	Projektbenämning	Typ (EIRA)	Kort beskrivning (inkl. kvalitetsaspekter)	Konsekvensbeskrivning om projektet inte genomförs
4	Hulabäck utbyggnad VA	E	Ingår i VA-strategin för Östra Färgen. Avser fortsättning från Svanvik fram till och med slutmålet Lygnareds camping.	Råvattenkvalitén på huvudvattentäkten äventyras med dåliga, enskilda avloppsanläggningar.



#	Projektbenämning	Typ (EIRA)	Kort beskrivning (inkl. kvalitetsaspekter)	Konsekvensbeskrivning om projektet inte genomförs
5	Skämningared/Svanvik Utbyggnad VA	E	Ingår i VA-strategin för Östra Färjen. Avser fortsättning från Sundet till och med Svanvik. Avser överföringsledningar och ledningar inom området för Skämningared och Svanvik.	Råvattenkvaliteten på huvudvattentäkten äventyras med dåliga, enskilda avloppsanläggningar.

#	Projektbenämning	Typ (EIRA)	Kort beskrivning (inkl. kvalitetsaspekter)	Konsekvensbeskrivning om projektet inte genomförs
6	Västra Bodarne etapp 2	E	Ingår i VA-strategin som ett omvandlingsområde där kommunalt VA skall ersätta dåliga avloppsanläggningar.	Påverkan på vattenkvaliteten i Mjörn.

#	Projektbenämning	Typ (EIRA)	Kort beskrivning (inkl. kvalitetsaspekter)	Konsekvensbeskrivning om projektet inte genomförs
7	Nya brandposter VA	E	Anläggning av nya brandposter utifrån tillkommande behov i samband med nya detaljplaner i centrala staden.	Otillräckligt med vatten till räddningstjänsten vid brand.



#	Projektbenämning	Typ (EIRA)	Kort beskrivning (inkl. kvalitetsaspekter)	Konsekvensbeskrivning om projektet inte genomförs
8	Utrustning för insamling av mätdata fr. vattenmätare	E	Det fasta nätverket består av datainsamlingsenheter (koncentratorer) som sätts ut på utvalda kommunala byggnader, som i sin tur skickar in mätvärden en gång per timme via GSM-nätet till den mjukvara vi redan idag äger och använder för mätarhantering.	Önskad funktion/effektivitet vid insamling av mätdata från fjärravläsningsbara vattenmätare uppnås ej.

#	Projektbenämning	Typ (EIRA)	Kort beskrivning (inkl. kvalitetsaspekter)	Konsekvensbeskrivning om projektet inte genomförs
9	VA-anl. Knektgårdsgatan	E	Lösning för ökat dagvattenflöde från nybyggnation i området Brogården, ny längre anslutning för vatten och en brandpost samt förlängning av S o D.	Risk för översvämning av dagvatten. Risk för vattenbrist.

#	Projektbenämning	Typ (EIRA)	Kort beskrivning (inkl. kvalitetsaspekter)	Konsekvensbeskrivning om projektet inte genomförs
10	Ny vattentäkt Bjärke	E	Provpumpning vid Ålanda	Brist på råvatten av rätt kvalitet.

#	Projektbenämning	Typ (EIRA)	Kort beskrivning (inkl. kvalitetsaspekter)	Konsekvensbeskrivning om projektet inte genomförs
11	Ettapp 3 Digitalisering pumpstationer	E	Avser radio- eller fiberkommunikation mellan PS och ARV.	Minskar antalet bräddningar och minskar behovet av fysisk närvaro vid PS.



#	Projektbenämning	Typ (EIRA)	Kort beskrivning (inkl. kvalitetsaspekter)	Konsekvensbeskrivning om projektet inte genomförs
12	Översvämningsåtgärder, ARV Nohaga	E	ARV måste skyddas från inträngande vatten från Sävån.	Driftstörningar med allvarliga miljökonsekvenser och arbetsmiljörisker.

#	Projektbenämning	Typ (EIRA)	Kort beskrivning (inkl. kvalitetsaspekter)	Konsekvensbeskrivning om projektet inte genomförs
13	Anläggning fjärrvärme ARV	E	Effektivare utnyttjande av överskottsgas.	Ekonomiska konsekvenser i form av dyrare uppvärmning och högre underhållskostnader.

#	Projektbenämning	Typ (EIRA)	Kort beskrivning (inkl. kvalitetsaspekter)	Konsekvensbeskrivning om projektet inte genomförs
14	Ospec. projekt	E-Expl	Upptagen pga osäkra besked vad gäller exploateringsprojekt.	Osäkra ekonomiska konsekvenser. Risk för dålig planering och byggnation.

#	Projektbenämning	Typ (EIRA)	Kort beskrivning (inkl. kvalitetsaspekter)	Konsekvensbeskrivning om projektet inte genomförs
15	Frostvägen	E-Expl	Inkl dagvattendamm som huvudsakligen bekostas av exploatören. Tillkommande utgifter i samband med projektet.	Vi uppfyller ej lagkrav.



#	Projektbenämning	Typ (EIRA)	Kort beskrivning (inkl. kvalitetsaspekter)	Konsekvensbeskrivning om projektet inte genomförs
16	T3 Bergkullegatan	E-Expl	Förberedelser för utbyggnad enligt detaljplan.	Risk för att inte kunna planera och bygga rätt.

#	Projektbenämning	Typ (EIRA)	Kort beskrivning (inkl. kvalitetsaspekter)	Konsekvensbeskrivning om projektet inte genomförs
17	Kristallen/Kavlås ängar	E-Expl	GC väg skall byggas, medläggs med VA.	Dubbelarbete, ingen samordningsvinst med Gata.

#	Projektbenämning	Typ (EIRA)	Kort beskrivning (inkl. kvalitetsaspekter)	Konsekvensbeskrivning om projektet inte genomförs
18	Krangatan förlängning under järnvägen	E-Expl	Dagvattenledningar och dammar utreds och byggs.	Problem med översvämningar.

#	Projektbenämning	Typ (EIRA)	Kort beskrivning (inkl. kvalitetsaspekter)	Konsekvensbeskrivning om projektet inte genomförs
19	Norra Länken	E-Expl	Kommande ny väg, sammanlänkning. Dagvatten.	Dubbelarbete, ingen samordningsvinst med Gata.

#	Projektbenämning	Typ (EIRA)	Kort beskrivning (inkl. kvalitetsaspekter)	Konsekvensbeskrivning om projektet inte genomförs
20	Södra Stadsskogen	E-Expl	Kommande verksamhetsområde om intresse finns.	Inget nytt verksamhetsområde.



#	Projektbenämning	Typ (EIRA)	Kort beskrivning (inkl. kvalitetsaspekter)	Konsekvensbeskrivning om projektet inte genomförs
21	Tillväxtområde Mjörnstranden	E-Expl	Potentiellt verksamhetsområde, ev nyttja del av befintligt nät. Ev flytt av huvudledningar från Stadsskogen i träningsplanen Lövekullevägen och Järnvägen.	Osäkra ekonomiska konsekvenser. Risk för dålig planering och byggnation

#	Projektbenämning	Typ (EIRA)	Kort beskrivning (inkl. kvalitetsaspekter)	Konsekvensbeskrivning om projektet inte genomförs
22	Tillväxtområde Norra Bolltorp	E-Expl	Potentiellt verksamhetsområde.	Inget nytt verksamhetsområde.

#	Projektbenämning	Typ (EIRA)	Kort beskrivning (inkl. kvalitetsaspekter)	Konsekvensbeskrivning om projektet inte genomförs
23	Prästlyckan och Brunnsgården	E-Expl	Bräddavlopp i dagvattennätet, ny anslutning för vatten och brandpost.	Risk för översvämning.

#	Projektbenämning	Typ (EIRA)	Kort beskrivning (inkl. kvalitetsaspekter)	Konsekvensbeskrivning om projektet inte genomförs
24	Norra Stadsskogen E4 -E5	E-Expl	Projektet tidigarelagt osäkert när Kretsloppsavdelningen får kostnader.	Om investering inte görs bygger vi ej ut för samhällets utveckling.

#	Projektbenämning	Typ (EIRA)	Kort beskrivning (inkl. kvalitetsaspekter)	Konsekvensbeskrivning om projektet inte genomförs
25	Tillväxtområde Verksamhetsområde Norr	E-Expl	Nytt Industriområde.	Inget nytt verksamhetsområde.



#	Projektbenämning	Typ (EIRA)	Kort beskrivning (inkl. kvalitetsaspekter)	Konsekvensbeskrivning om projektet inte genomförs
26	Nordöstra Stadsskogen	E-Expl	Framtida verksamhetsområde, dagvattendamm enl detaljplan.	Inget nytt verksamhetsområde.

#	Projektbenämning	Typ (EIRA)	Kort beskrivning (inkl. kvalitetsaspekter)	Konsekvensbeskrivning om projektet inte genomförs
27	Byte av dricksvattenpump Hjälmaröd	R	Nya dricksvattenpumpar placerade i ny byggnad.	Risk att distribution av dricksvatten inte fungerar. Nuvarande pumpar är relativt gamla och omoderna samt har hög energiförbrukning.

#	Projektbenämning	Typ (EIRA)	Kort beskrivning (inkl. kvalitetsaspekter)	Konsekvensbeskrivning om projektet inte genomförs
28	Omläggning av tak på filtersal, Hjälmaröds vattenverk	R	Befintligt innertak är skadat och behöver förstärkas. I samband med detta kommer även belysningen att bytas ut.	Risk att delar av innertak lossnar och faller ned, vilket kan leda till personskador och/eller påverka produktionen av dricksvatten. Belysningen är gammal och inte av lågenergityp.

#	Projektbenämning	Typ (EIRA)	Kort beskrivning (inkl. kvalitetsaspekter)	Konsekvensbeskrivning om projektet inte genomförs
29	Byte av låg- och hög spänningsställverk, ARV Nollhaga	R	Utbyte av ställverk p.g.a. elsäkerheten och ålder. Elanläggningarna är gamla och är i stort behov av förnyelse.	Drift och personsäkerheten kan inte upprätthållas. Åtgärden är även en förutsättning för datakommunikationen.



#	Projektbenämning	Typ (EIRA)	Kort beskrivning (inkl. kvalitetsaspekter)	Konsekvensbeskrivning om projektet inte genomförs
30	Utbyte pumpstation Gudmundsgatan	R	Riva den gamla och sätta ny genom relining pumpsump samt ny överbyggnad samt bräddmagasin.	Arbetsmiljö- och driftproblem.

#	Projektbenämning	Typ (EIRA)	Kort beskrivning (inkl. kvalitetsaspekter)	Konsekvensbeskrivning om projektet inte genomförs
31	Utbyte av slamavvattnare, ARV Sbn	R	Byte av slamavvattnare för ett torrare slam och mindre transporter.	Sämrre effektivitet i processen.

#	Projektbenämning	Typ (EIRA)	Kort beskrivning (inkl. kvalitetsaspekter)	Konsekvensbeskrivning om projektet inte genomförs
32	Inv. i samband m ledningsunderhåll	R	För att upprätthålla en god utbyggnadstakt av befintliga ledningar utförs årligen utbyte av vatten-, avlopps- och dagvattenledningar.	Stora akuta åtgärder innebär dålig leveranssäkerhet.

#	Projektbenämning	Typ (EIRA)	Kort beskrivning (inkl. kvalitetsaspekter)	Konsekvensbeskrivning om projektet inte genomförs
33	Bassänger (1-2) renovering försedimentering ARV Nollhaga	R	Pga ålder behöver bassängerna renoveras och skyddas för framtida bruk.	Risk för haveri.



#	Projektbenämning	Typ (EIRA)	Kort beskrivning (inkl. kvalitetsaspekter)	Konsekvensbeskrivning om projektet inte genomförs
34	Renovering pumpar ARV Nolhaga	R	Avser nya cirkulationspumpar 101 och 102. Renoveringsbehov pga slitage samt för att få en bättre energieffektivisering och bättre verkningsgrad.	Risk för haveri.

#	Projektbenämning	Typ (EIRA)	Kort beskrivning (inkl. kvalitetsaspekter)	Konsekvensbeskrivning om projektet inte genomförs
35	Utbyte av tryckledning biobäddar	R	P.g.a ålder behöver betongrören bytas ut för att behålla en så säker och störningsfri drift som möjligt. Rören har blivit reparerade flera gånger under årens lopp men behöver nu bytas ut till nya PEN eller plaströr.	Driftstörningar med allvarliga miljökonsekvenser och arbetsmiljörisker.

#	Projektbenämning	Typ (EIRA)	Kort beskrivning (inkl. kvalitetsaspekter)	Konsekvensbeskrivning om projektet inte genomförs
36	Nya flödesmätare o ventiler, slam ARV	R	Nya flödesmätare för slam i för- och eftersedimentering samt nya ventiler för uttag eftersed.	Obefintlig eller dålig koll på driften av anläggningen. Krävs för framtida säker drift.

#	Projektbenämning	Typ (EIRA)	Kort beskrivning (inkl. kvalitetsaspekter)	Konsekvensbeskrivning om projektet inte genomförs
37	Utbyte av inbrottslarm för vattenverk Bjärke	R	Samtliga inbrottslarm byts ut till modern standard samt kompletteras med branddetektorer där detta saknas.	Går ej att upprätthålla funktion och kompetens för dagens olika larmtyper som varierar i ålder och utförande.



#	Projektbenämning	Typ (EIRA)	Kort beskrivning (inkl. kvalitetsaspekter)	Konsekvensbeskrivning om projektet inte genomförs
38	Utbyte av UV-aggregat	R	Utbyte av UV-aggregat vid de fyra grundvattenverken. Syftet är att få moderna och enhetliga aggregat.	Går ej att upprätthålla funktion och kompetens för dagens olika aggregat som varierar i ålder och utförande.

#	Projektbenämning	Typ (EIRA)	Kort beskrivning (inkl. kvalitetsaspekter)	Konsekvensbeskrivning om projektet inte genomförs
39	Ombyggnad av inkommande el till Färgens VV	R	I syfte att bli lågspänningskund (istället för högspänningskund).	Fortsatt eget ansvar för högspänningsställverk och transformatorer. Kompetens och behörighet för detta saknas.

#	Projektbenämning	Typ (EIRA)	Kort beskrivning (inkl. kvalitetsaspekter)	Konsekvensbeskrivning om projektet inte genomförs
40	Ny råvattenpump vid Färgens vattenverk	R	Utöka med en ny råvattenpump i befintlig råvattenstation. I dagsläget finns det endast en relativt modern råvattenpump.	Risk att det inte går att pumpa råvatten från sjön in till vattenverket.

#	Projektbenämning	Typ (EIRA)	Kort beskrivning (inkl. kvalitetsaspekter)	Konsekvensbeskrivning om projektet inte genomförs
41	Ny spolvattenpump	R	Ny spolvattenpump för att ersätta nuvarande pump som är väldigt gammal. Nuvarande pump har i princip uppnått förväntad livslängd.	Utan spolvattenpump kan spolfunktion av sandfilter inte utföras. Detta är en förutsättning för att produktionen av dricksvatten ska fungera.



#	Projektbenämning	Typ (EIRA)	Kort beskrivning (inkl. kvalitetsaspekter)	Konsekvensbeskrivning om projektet inte genomförs
42	ARV Nohaga omb. Rötkammare mm, del 1	R	Nybyggnad av rötkammare på grund av ålder och effektivitet/säkerhet. Inkl övrig slamhantering såsom slamlager, maskinbyggnad, centrifuger, kemikaliehantering, ledningsomläggningar etc. Avser utredningskostnader samt del 1 i projektet.	Slamhanteringen med rötning äventyras om åtgärden inte utförs. Driftstopp, arbetsmiljöproblem.

#	Projektbenämning	Typ (EIRA)	Kort beskrivning (inkl. kvalitetsaspekter)	Konsekvensbeskrivning om projektet inte genomförs
43	Ombyggnad ARV Nohaga, del 2	R	Fas 2 i ombyggnaden av ARV Nohaga.	Slamhanteringen med rötning äventyras om åtgärden inte utförs. Driftstopp, arbetsmiljöproblem.

#	Projektbenämning	Typ (EIRA)	Kort beskrivning (inkl. kvalitetsaspekter)	Konsekvensbeskrivning om projektet inte genomförs
44	Ny pumpstation Sandvik, Ingared	R	Mycket gammal anläggning med osäker drift. Dålig arbetsmiljö. Onödigt stor lokal.	Haveri på anläggning med miljökonsekvenser. Risk för personskador.

#	Projektbenämning	Typ (EIRA)	Kort beskrivning (inkl. kvalitetsaspekter)	Konsekvensbeskrivning om projektet inte genomförs
45	Ny pumpstation Savannen	R	Mycket gammal anläggning med osäker drift. 2 av 3 pumpar har havererat. Dålig arbetsmiljö. Onödigt stor lokal.	Haveri på anläggning med miljökonsekvenser. Risk för personskador.



#	Projektbenämning	Typ (EIRA)	Kort beskrivning (inkl. kvalitetsaspekter)	Konsekvensbeskrivning om projektet inte genomförs
46	Bassänger (3-4) renovering försedimentering ARV Nollhaga	R	Pga ålder behöver bassängerna renoveras och skyddas för framtida bruk.	Risk för haveri.

#	Projektbenämning	Typ (EIRA)	Kort beskrivning (inkl. kvalitetsaspekter)	Konsekvensbeskrivning om projektet inte genomförs
47	Bassänger (5-6) renovering försedimentering ARV Nollhaga	R	Pga ålder behöver bassängerna renoveras och skyddas för framtida bruk.	Risk för haveri.

#	Projektbenämning	Typ (EIRA)	Kort beskrivning (inkl. kvalitetsaspekter)	Konsekvensbeskrivning om projektet inte genomförs
48	Pumpstation liten 2021	R	Pumpstation i mkt dåligt skick både tekniskt och ur arbetsmiljösynpunkt.	Teknisk risk med utsläpp som konsekvens. Risk för arbetsskador.

#	Projektbenämning	Typ (EIRA)	Kort beskrivning (inkl. kvalitetsaspekter)	Konsekvensbeskrivning om projektet inte genomförs
49	Pumpstation liten 2022	R	Pumpstation i mkt dåligt skick både tekniskt och ur arbetsmiljösynpunkt.	Teknisk risk med utsläpp som konsekvens. Risk för arbetsskador.



#	Projektbenämning	Typ (EIRA)	Kort beskrivning (inkl. kvalitetsaspekter)	Konsekvensbeskrivning om projektet inte genomförs
50	Pumpstation stor 2022	R	Pumpstation i mkt dåligt skick både tekniskt och ur arbetsmiljösynpunkt.	Teknisk risk med utsläpp som konsekvens. Risk för arbetsskador.

#	Projektbenämning	Typ (EIRA)	Kort beskrivning (inkl. kvalitetsaspekter)	Konsekvensbeskrivning om projektet inte genomförs
51	Pumpstation stor 2023	R	Pumpstation i mkt dåligt skick både tekniskt och ur arbetsmiljösynpunkt.	Teknisk risk med utsläpp som konsekvens. Risk för arbetsskador.

#	Projektbenämning	Typ (EIRA)	Kort beskrivning (inkl. kvalitetsaspekter)	Konsekvensbeskrivning om projektet inte genomförs
52	Pumpstation liten 2023	R	Pumpstation i mkt dåligt skick både tekniskt och ur arbetsmiljösynpunkt.	Teknisk risk med utsläpp som konsekvens. Risk för arbetsskador.

#	Projektbenämning	Typ (EIRA)	Kort beskrivning (inkl. kvalitetsaspekter)	Konsekvensbeskrivning om projektet inte genomförs
53	Pumpstation stor 2024	R	Pumpstation i mkt dåligt skick både tekniskt och ur arbetsmiljösynpunkt.	Teknisk risk med utsläpp som konsekvens. Risk för arbetsskador.

#	Projektbenämning	Typ (EIRA)	Kort beskrivning (inkl. kvalitetsaspekter)	Konsekvensbeskrivning om projektet inte genomförs
54	Pumpstation liten 2024	R	Pumpstation i mkt dåligt skick både tekniskt och ur arbetsmiljösynpunkt.	Teknisk risk med utsläpp som konsekvens. Risk för arbetsskador.



#	Projektbenämning	Typ (EIRA)	Kort beskrivning (inkl. kvalitetsaspekter)	Konsekvensbeskrivning om projektet inte genomförs
55	Pumpstation Tomasgårdsvägen	R	Pumpstation i mkt dåligt skick både tekniskt och ur arbetsmiljösynpunkt.	Teknisk risk med utsläpp som konsekvens. Risk för arbetsskador.

#	Projektbenämning	Typ (EIRA)	Kort beskrivning (inkl. kvalitetsaspekter)	Konsekvensbeskrivning om projektet inte genomförs
56	Målning biobäddar	R	Angripen betong.	Kostsamma betongrenoveringar.

#	Projektbenämning	Typ (EIRA)	Kort beskrivning (inkl. kvalitetsaspekter)	Konsekvensbeskrivning om projektet inte genomförs
57	Nolhagens ARV Tollered	R	Dålig funktionalitet.	Förhöjda utsläppsvärden.

#	Projektbenämning	Typ (EIRA)	Kort beskrivning (inkl. kvalitetsaspekter)	Konsekvensbeskrivning om projektet inte genomförs
58	Reservkraftverk, ARV Sbn	A	Utreda inköp av reserkraftverk för att driva processerna på reningsverket vid strömbortfall.	Driften kan inte säkerhetsställas vid strömbortfall.

#	Projektbenämning	Typ (EIRA)	Kort beskrivning (inkl. kvalitetsaspekter)	Konsekvensbeskrivning om projektet inte genomförs
59	Dagvattenåtgärder	A	Lämpliga dagvattenåtgärder under femårsperioden, för att kunna möta krav enligt EU:s ramdirektiv för vatten samt EU:s översvämningsdirektiv, SFS 2009:956, och MSBFS 2013:1 föreskrifter om riskhanteringsplaner. De åtgärder som krävs består både av utredningar, planer och rent fysiska åtgärder såsom rening och fördröjning av dagvatten, eller andra alternativa lösningar för att motverka förorening och översvämningar.	Risk för inläckage vid höga flöden, smutsigt vägdagvatten till åar och vattendrag, översvämningar samt ökad risk för problem vid reningsverk.



#	Projektbenämning	Typ (EIRA)	Kort beskrivning (inkl. kvalitetsaspekter)	Konsekvensbeskrivning om projektet inte genomförs
60	Flytt av ledningar för E20	A	Förberedande VA-arbeten inför omläggning av E20 genom Alingsås. Tidgarelagd tryckning av V 500 under E-20 vid Kristineholm. Fortsatt flytt av befintlig V 300 mellan Kristineholmsvägen och Mariedalsvägen.	Minskar på redundansen och förlänger förnyelseplanen i distributionsnätet för vatten.

#	Projektbenämning	Typ (EIRA)	Kort beskrivning (inkl. kvalitetsaspekter)	Konsekvensbeskrivning om projektet inte genomförs
61	Ny grind och staket Nalhaga.	A	Ersätta befintligt trasigt staket samt byta grind pga intrångsrisk.	Dåligt staket med hål medför risk för obehörigt intrång på icke dagtid. Under dagtid står grinden ut mot Nalhaga öppen utan kontroll av vilka som passerar. Risk för förstörd utrustning, inbrott, drunkningstillbud etc.

#	Projektbenämning	Typ (EIRA)	Kort beskrivning (inkl. kvalitetsaspekter)	Konsekvensbeskrivning om projektet inte genomförs
62	Datorisering ARV Nalhaga	A	Synnerligen föråldrat reglersystem.	Kraftiga driftstörningar.

#	Projektbenämning	Typ (EIRA)	Kort beskrivning (inkl. kvalitetsaspekter)	Konsekvensbeskrivning om projektet inte genomförs
63	Dörr- och brandlarm, yttre anläggningar dricksvatten	A	Samtliga tryckstegringsstationer och råvattenstationer utrustas med brand- och dörrlarm.	Otillräcklig övervakning ur säkerhetssynpunkt.